

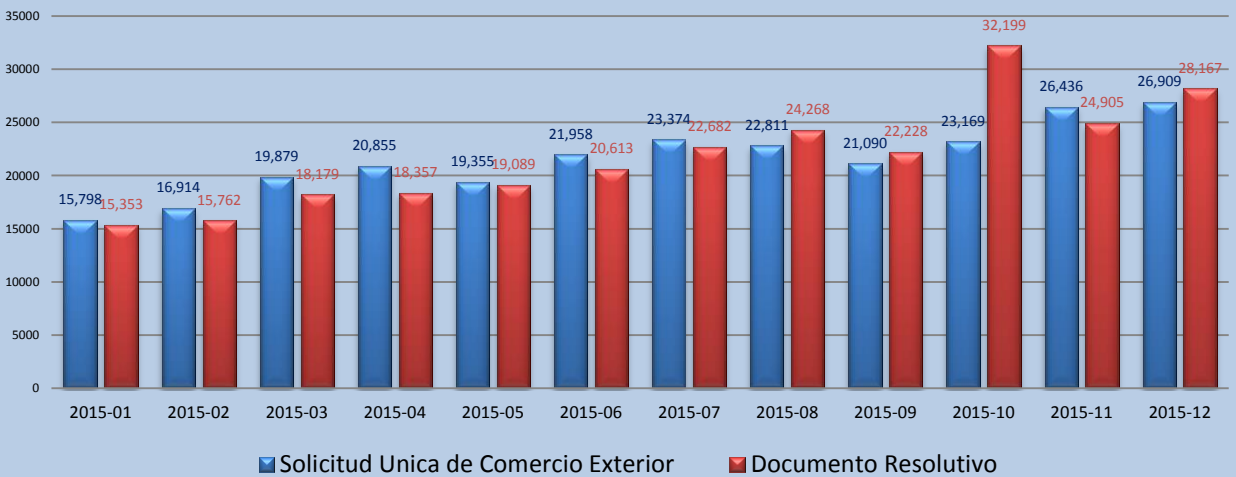


## Boletín Anual del Componente de Mercancías Restringidas de la Ventanilla Única de Comercio Exterior

Durante el año 2015 la VUCE se ha consolidado como una herramienta de facilitación del comercio, el componente de mercancías restringidas cerró el año permitiendo que los exportadores e importadores puedan tramitar 273 procedimientos administrativos, logrando que los tiempos promedios de resolución de los expedientes disminuyan en 35.33% <sup>(1)</sup> en promedio respecto al año 2014, y mejorando su portafolio de servicios para que sus usuarios puedan iniciar sus trámites durante las 24 horas del día, los 7 días a la semana, los 365 días del año. A través de la VUCE se han recibido 258,548 solicitudes durante el 2015 y se han emitido 261,765 permisos, licencias, autorizaciones o certificados vinculados a la exportación o importación de mercancías restringidas, mayoritariamente de las siguientes entidades: Servicio Nacional de Sanidad Agraria (SENASA), Dirección General de Salud Ambiental (DIGESA), Ministerio de Transportes y Comunicaciones (MTC), Ministerio de la Producción (PRODUCE), Servicio Nacional de Sanidad Pesquera (SANIPES) y la Dirección General de Medicamentos, Insumos y Drogas (DIGEMID), Servicio Nacional Forestal y de Fauna Silvestre (SERFOR).

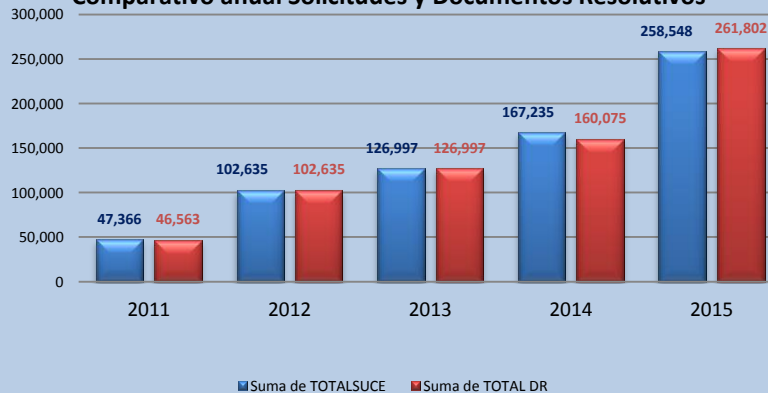
### 1. Evolución de Solicitudes y Documentos Resolutivos

#### Cantidad de Solicitudes atendidas y Documentos Resolutivos emitidos 2015



Fuente: Reportes de la Base de datos VUCE  
Elaborado por: DVUCEPT-MINCETUR

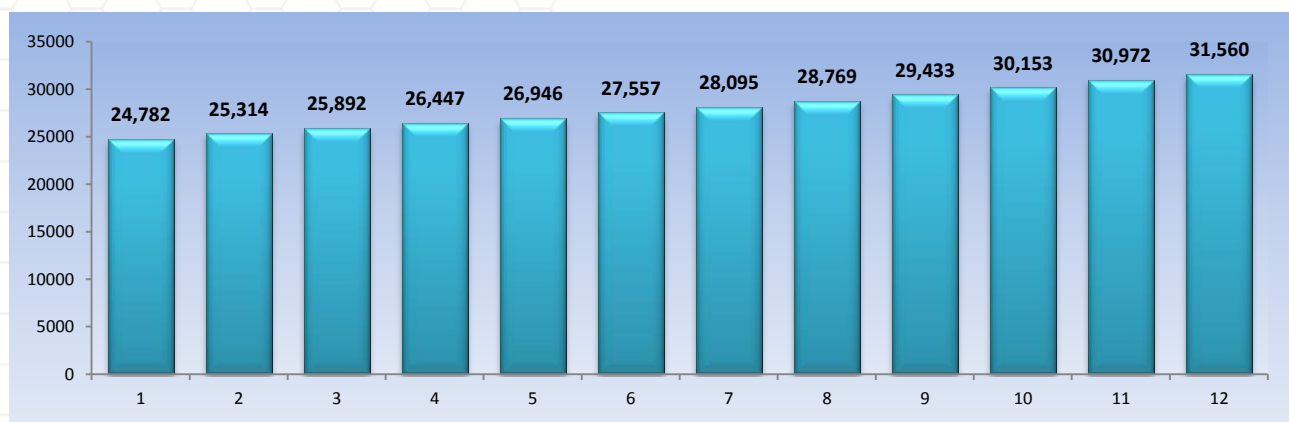
#### Comparativo anual Solicitudes y Documentos Resolutivos



Fuente: Reportes de la Base de datos VUCE  
Elaborado por: DVUCEPT-MINCETUR

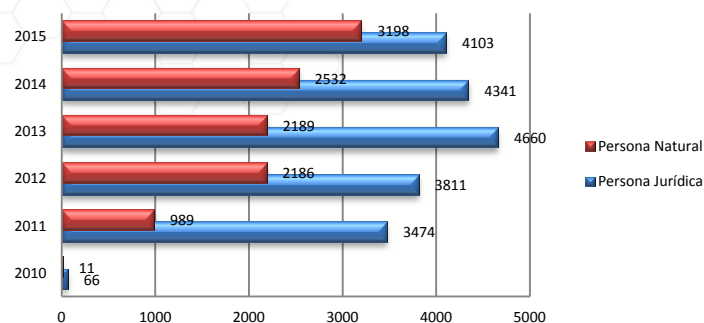
Las transacciones siguen una tendencia creciente y en el 2015 ascendieron a 258,548 solicitudes y 261,802 documentos resolutivos, lo que representa un incremento con relación al 2014 de 54.60% y 63.55% respectivamente. El mes con mayor número de solicitudes fue diciembre con 26,909 y el promedio mensual de solicitudes y documentos resolutivos supera los 21,500 documentos.

## 2. Cantidad de usuarios en la VUCE



Fuente: Reportes de la Base de datos VUCE  
Elaborado por: DVUCEPT-MINCETUR

### Nuevos usuarios de la VUCE por año

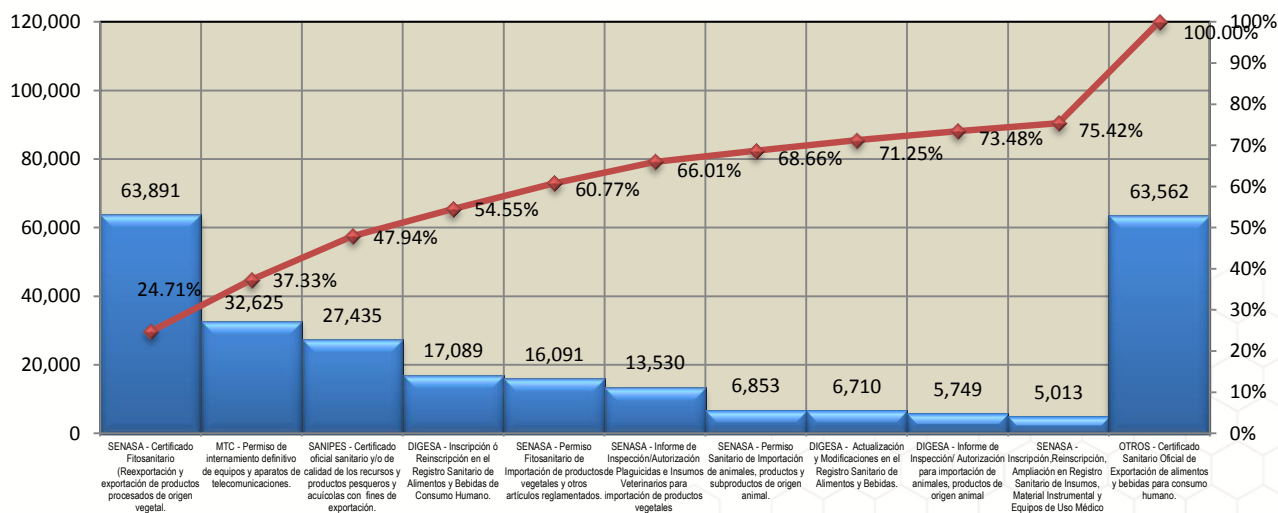


Un total de 31,560 usuarios registrados han utilizado la VUCE desde Julio del 2010, el 64.8% de ellos son personas jurídicas, mientras que el 35.2% son personas naturales que cuentan con RUC.

Durante el 2015 se han incorporado a la VUCE 7,301 usuarios, 6.23% mas de los usuarios que se incorporaron el 2014. Es importante resaltar que el mayor crecimiento se da en personas naturales que incrementa en 26.30%.

En promedio, mensualmente se incorporaron 608 nuevos usuarios a la VUCE en el 2015.

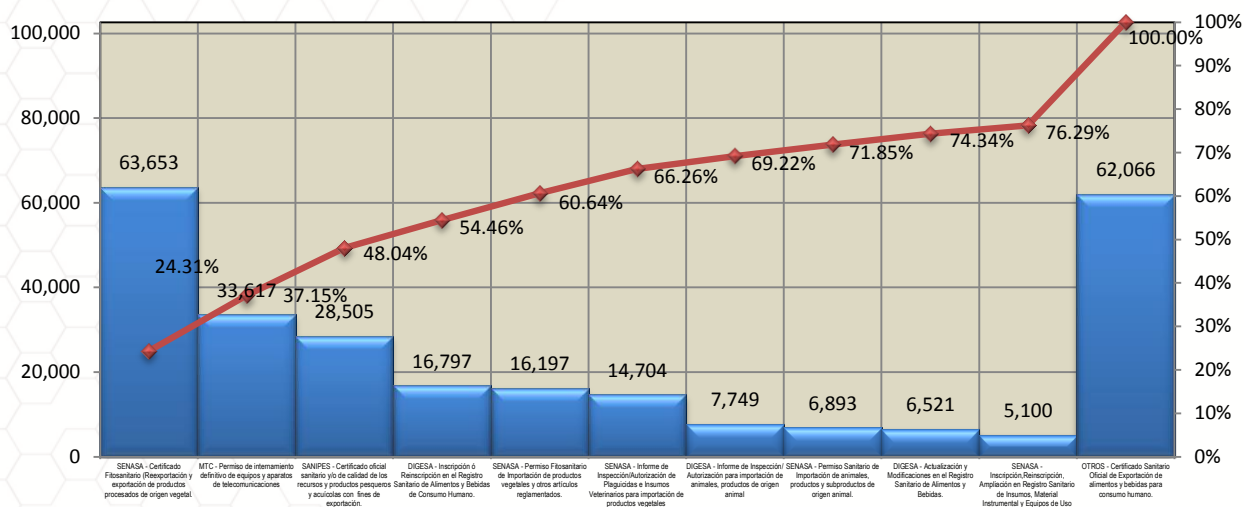
## 3. Ranking de procedimientos por cantidad de solicitudes



Fuente: Reportes de la Base de datos VUCE  
Elaborado por: DVUCEPT-MINCETUR

Durante el 2015, el ranking de solicitudes fue liderado por el procedimiento de Certificado Fitosanitario (Reexportación y exportación) de SENASA que registró un total de 63,891 trámites equivalentes al 24.71% del total realizado, en un segundo lugar tenemos al Permiso de internamiento definitivo de equipos y aparatos de telecomunicaciones del MTC que registró un total de 32,625 trámites (12.62%), en un tercer lugar tenemos al procedimiento de Certificado oficial sanitario y/o de calidad de recursos y productos pesqueros acuícolas con fines de exportación del SANIPES (ex-ITP) con 27,435 trámites (10.61%), en un cuarto lugar tenemos al procedimiento de Inscripción ó Reinscripción en el Registro Sanitario de Alimentos y Bebidas de Consumo Humano de DIGESA con 17,089 trámites (6.61%), en un quinto lugar tenemos al procedimiento de Permiso Fitosanitario de Importación de productos vegetales y otros artículos reglamentados con 16,091 trámites (6.22%), estos cinco procedimientos administrativos representan el 60,77% del total de trámites del año 2015.

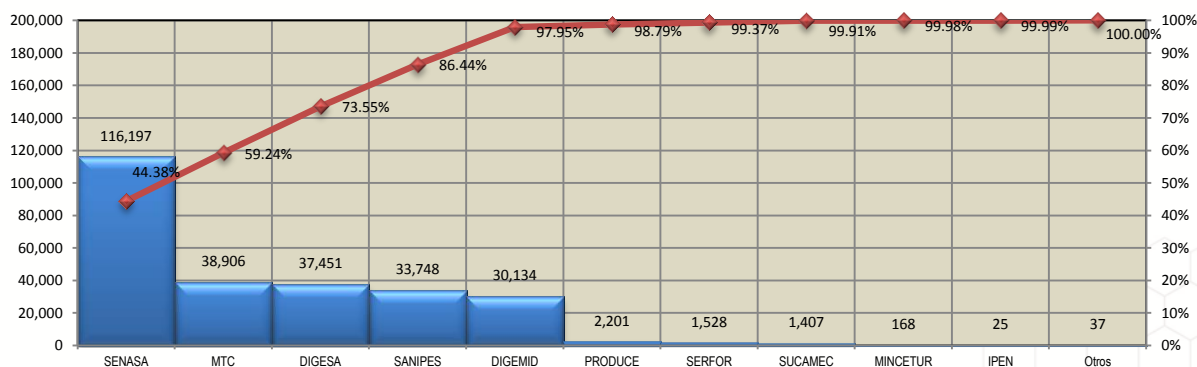
#### 4. Ranking de procedimientos por cantidad de Documentos Resolutivos



Fuente: Reportes de la Base de datos VUCE  
Elaborado por: DVUCEPT-MINCETUR

Durante el 2015, el ranking de permisos, licencias, autorizaciones y certificados emitidos fue liderado por el procedimiento de Certificado Fitosanitario (Reexportación y exportación de productos procesados de origen vegetal) con 63,653 trámites representando el 24.31% del total realizado el 2015, en segundo lugar tenemos al procedimiento internamiento definitivo de equipos y aparatos de telecomunicaciones del MTC que registró un total de 33,617 trámites (12.84%), en tercer lugar tenemos al procedimiento de Certificado oficial sanitario y/o de calidad de recursos y productos pesqueros acuícolas con fines de exportación del SANIPES (ex-ITP) con 28,505 trámites (10.89%), en cuarto lugar el procedimiento de Inscripción, reinscripción en el registro sanitario de alimentos y bebidas de consumo humano con un total de 16,797 trámites (6.42%), en quinto lugar tenemos al procedimiento de Permiso fitosanitario de importación de SENASA con 16,197 trámites (6.18%), estos cinco procedimientos administrativos representan el 60,64% del total de trámites del año 2015.

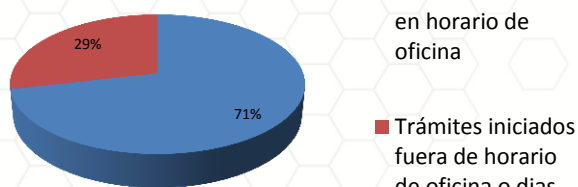
#### 5. Documentos resolutivos emitidos por Entidad



Fuente: Reportes de la Base de datos VUCE  
Elaborado por: DVUCEPT-MINCETUR

Durante el 2015, el Servicio Nacional de Sanidad Agraria (SENASA) lideró la emisión de permisos, licencias, autorizaciones y certificados, registró un total de 116,197 trámites (44,38%), en un segundo lugar tenemos al Ministerio de Transportes y Comunicaciones con 38,906 trámites (14,86%), en tercer lugar tenemos a la Dirección General de Salud Ambiental con 37,451 trámites (14,31%), en cuarto lugar tenemos al Servicio Nacional de Sanidad Pesquera (ex - ITP) con 33,748 trámites (12,89%), estas cuatro entidades conforman el 86,44% de las transacciones realizadas del año 2015.

## 6. Trámites según horario de inicio

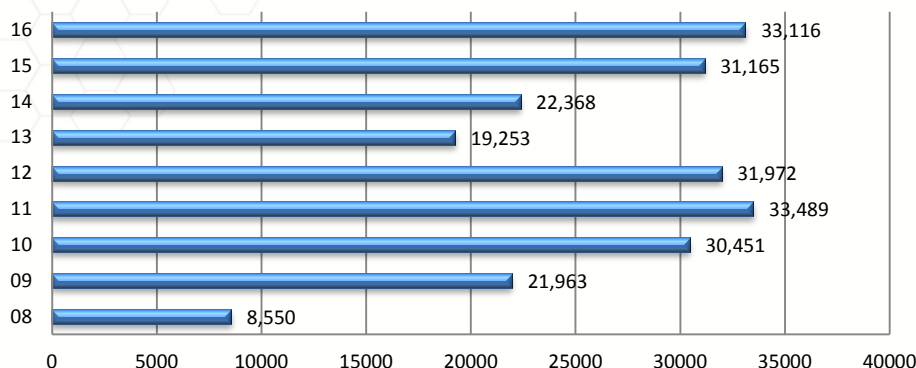


Fuente: Reportes de la Base de datos VUCE  
Elaborado por: DVUCEPT-MINCETUR

La alta disponibilidad de la VUCE permitió en el año 2015 gestionar el 28% de las transacciones fuera de horarios habituales de oficina, posibilitando que 90,473 solicitudes se registren sábados, domingos, feriados o días de semana antes de las 08:00 horas y después de las 18:00 horas.

Esta situación ratifica la importancia de la disponibilidad del servicio en un horario 24 x 7, lo cual permite a los usuarios iniciar sus operaciones a cualquier hora, todos los días del año y desde cualquier lugar.

### Cantidad de Trámites (SUCes y Respuesta de notificación) según horario de oficina



Fuente: Reportes de la Base de datos VUCE  
Elaborado por: DVUCEPT-MINCETUR

## 7. Ranking de empresas

Posición	Empresa	2015	2014	Variación	% de Trámite 2015
1	CAMPOSOL S.A.	2,784	218	1,177.1%	1.08%
2	SOCIEDAD AGRICOLA DROKASA S.A.	2,251	152	1,380.9%	0.87%
3	PRODUCTORA ANDINA DE CONGELADOS S.R.L.	2,225	2,574	-13.6%	0.86%
4	COMPLEJO AGROINDUSTRIAL BETA S.A.	2,001	27	7,311.1%	0.77%
5	PROCESADORA LARAN SAC	1,883	18	10,361.1%	0.73%
6	CONSORCIO DE PRODUCTORES DE FRUTA S.A.	1,799	-		0.70%
7	GLORIA S A	1,759	1,841	-4.5%	0.68%
8	FRUTOS Y ESPECIAS S.A.C.	1,620	780	107.7%	0.63%
9	TECNOLOGICA DE ALIMENTOS S.A.	1,558	1,582	-1.5%	0.60%
10	SOCIEDAD AGRICOLA RAPEL S.A.C.	1,436	22	6,427.3%	0.56%
11	Otros	239,232	160,021	49.5%	92.53%
	<b>Total</b>	<b>258,548</b>	<b>167,235</b>	<b>54.6%</b>	<b>100.00%</b>

Fuente: Reportes de la Base de datos VUCE  
Elaborado por: DVUCEPT-MINCETUR

Durante el 2015 el ranking de empresas que más trámites efectuaron en la VUCE es liderado por la empresa CAMPOSOL S.A quien realizó un total de 2,784 trámites, éstas transacciones representan el 1,08% de los trámites del año 2015, en segundo lugar figura la empresa Sociedad Agrícola Drokasa S.A con 2,251 trámites (0.87%) , en tercer lugar se encuentra la empresa Productora Andina de Congelados con un total de 2,225 trámites (0.86%). Las 10 principales empresas del ranking anual 2015 representan el 7.47% del total de trámites realizados en el año.

### 8. Usuarios por región

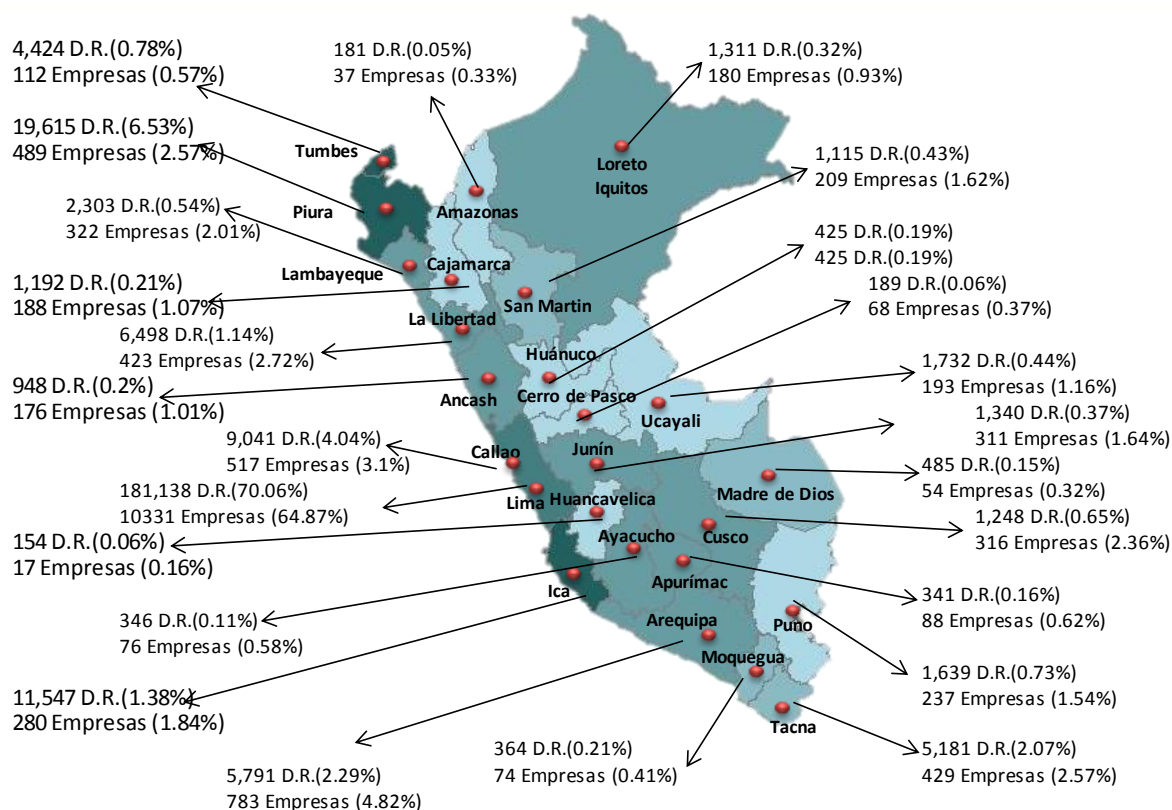
RK 2015	RK 2014	Región	Usuarios 2015	Usuarios 2014	% Incremento 2015-2014	% Usuarios 2015
1	1	LIMA	10,331	8,443	22.36%	64.38%
2	2	AREQUIPA	783	627	24.88%	4.88%
3	3	CALLAO	517	403	28.29%	3.22%
4	6	PIURA	489	334	46.41%	3.05%
5	5	TACNA	429	335	28.06%	2.67%
6	4	LA LIBERTAD	423	354	19.49%	2.64%
7	8	LAMBAYEQUE	322	261	23.37%	2.01%
8	7	CUSCO	316	307	2.93%	1.97%
9	10	JUNIN	311	213	46.01%	1.94%
10	9	ICA	280	240	16.67%	1.74%
11	12	PUNO	237	200	18.50%	1.48%
12	11	SAN MARTIN	209	211	-0.95%	1.30%
13	13	UCAYALI	193	151	27.81%	1.20%
14	14	CAJAMARCA	188	139	35.25%	1.17%
15	16	LORETO	180	121	48.76%	1.12%
16	15	ANCASH	176	131	34.35%	1.10%
17	17	HUANUCO	137	108	26.85%	0.85%
18	20	TUMBES	112	74	51.35%	0.70%
19	18	APURIMAC	88	81	8.64%	0.55%
20	19	AYACUCHO	76	76	0.00%	0.47%
21	21	MOQUEGUA	74	53	39.62%	0.46%
22	22	PASCO	68	48	41.67%	0.42%
23	24	MADRE DE DIOS	54	42	28.57%	0.34%
24	23	AMAZONAS	37	43	-13.95%	0.23%
25	25	HUANCAVELICA	17	21	-19.05%	0.11%
<b>Total</b>			<b>16,047</b>	<b>13,016</b>		<b>100.00%</b>

Fuente: Reportes de la Base de datos VUCE  
Elaborado por: DVUCEPT-MINCETUR

### 9. Operaciones por región

RK 2015	RK 2014	Región	SUCE 2015	SUCE 2014	% Incremento 2015-2014	% Operaciones 2015
1	1	LIMA	181,138	128,598	40.86%	70.06%
2	2	PIURA	19,615	10,915	79.71%	7.59%
3	6	ICA	11,547	2,301	401.83%	4.47%
4	3	CALLAO	9,041	6,755	33.84%	3.50%
5	7	LA LIBERTAD	6,498	1,911	240.03%	2.51%
6	4	AREQUIPA	5,791	3,836	50.96%	2.24%
7	5	TACNA	5,181	3,460	49.74%	2.00%
8	8	TUMBES	4,424	1,305	239.00%	1.71%
9	11	LAMBAYEQUE	2,303	910	153.08%	0.89%
10	12	UCAYALI	1,732	735	135.65%	0.67%
11	9	PUNO	1,639	1,226	33.69%	0.63%
12	14	JUNIN	1,340	611	119.31%	0.52%
13	15	LORETO	1,311	538	143.68%	0.51%
14	10	CUSCO	1,248	1,089	14.60%	0.48%
15	17	CAJAMARCA	1,192	346	244.51%	0.46%
16	13	SAN MARTIN	1,115	726	53.58%	0.43%
17	18	ANCASH	948	337	181.31%	0.37%
18	21	MADRE DE DIOS	485	245	97.96%	0.19%
19	19	HUANUCO	425	311	36.66%	0.16%
20	16	MOQUEGUA	364	355	2.54%	0.14%
21	22	AYACUCHO	346	187	85.03%	0.13%
22	20	APURIMAC	341	262	30.15%	0.13%
23	23	PASCO	189	98	92.86%	0.07%
24	25	AMAZONAS	181	81	123.46%	0.07%
25	24	HUANCAVELICA	154	97	58.76%	0.06%
<b>Total</b>			<b>258,548</b>	<b>167,235</b>		<b>100.00%</b>

Fuente: Reportes de la Base de datos VUCE  
Elaborado por: DVUCEPT-MINCETUR

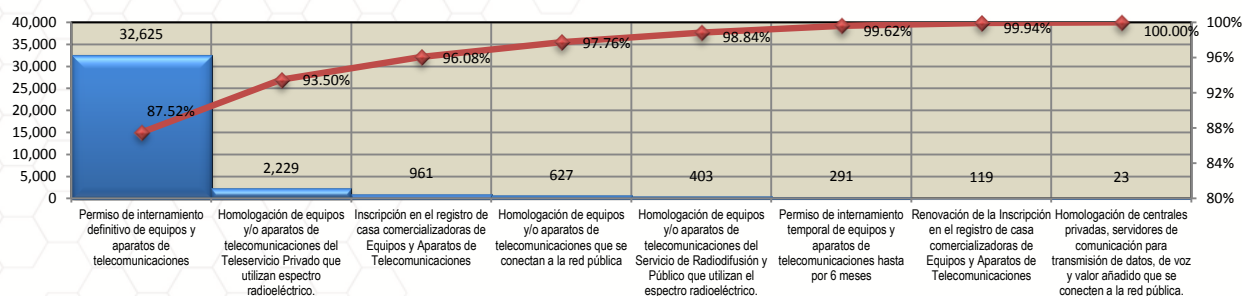


Fuente: Reportes de la Base de datos VUCE  
Elaborado por: DVUCEPT-MINCETUR

## Resumen Informativo 2015 – MTC

El Ministerio de Transportes y Comunicaciones mantiene incorporado en la VUCE ocho procedimientos administrativos, siete de ellos han sido ingresados por la Resolución Ministerial N° 137-2010-MINCETUR-DM publicada el 19 de julio de 2010. Estos procedimientos de acuerdo a lo previsto en el Reglamento Operativo del Componente de Mercancías Restringidas en el DS N° 010-2010-MINCETUR son obligatorios que se tramitan por la VUCE desde el 20 de enero de 2011. El octavo procedimiento fue incorporado con la RM N° 039-2013-MINCETUR-DM publicada el 21 de febrero de 2013.

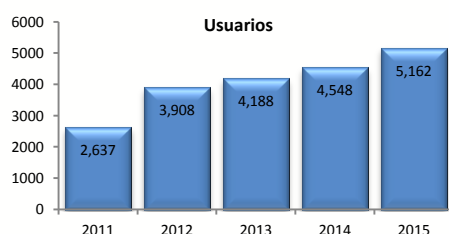
### 1. Operaciones por Procedimiento



Fuente: Reportes de la Base de datos VUCE  
Elaborado por: DVUCEPT-MINCETUR

Durante el 2015, se realizaron 37,268 trámites del MTC, de ellos 32,625 trámites (87,52%) corresponden al procedimiento administrativo de Permiso de internamiento definitivo de equipos y aparatos de telecomunicación y 2,229 trámites (5,98%) corresponden al procedimiento de Homologación de equipos y/o aparatos de telecomunicaciones del Teleservicio Privado que utilizan espectro radioeléctrico, en su conjunto representan el 93,50% del total de trámites realizados del MTC.

### 2. Cantidad de usuarios y administrados que realizaron trámites en la VUCE



Fuente: Reportes de la Base de datos VUCE  
Elaborado por: DVUCEPT-MINCETUR



Fuente: Reportes de la Base de datos VUCE  
Elaborado por: DVUCEPT-MINCETUR

En el 2015, se identificaron 5,162 usuarios asignados a un total de 5,001 administrados (RUCs). Respecto al año anterior los administrados del MTC se incrementaron en un 14,02% y los usuarios en 13,50%.

### 3. Usuarios por región

La región que concentró la mayor cantidad de usuarios durante el año 2015 fue Lima, con un 68,92% (3,437), seguido por Arequipa con un 5,66% (279) y Callao con el 3,71% (191), entre los más representativos. Es importante mencionar que en el año 2014 estas regiones obtuvieron las mismas posiciones.

Posición	Región	Usuarios 2015	%	Usuarios 2014	%
1	LIMA	3,437	68.92%	3,030	69.42%
2	AREQUIPA	279	5.59%	247	5.66%
3	CALLAO	191	3.83%	162	3.71%
4	LA LIBERTAD	143	2.87%	127	2.91%
5	CUSCO	133	2.67%	132	3.02%
6	TACNA	96	1.93%	73	1.67%
7	PIURA	86	1.72%	55	1.26%
8	JUNIN	75	1.50%	51	1.17%
9	ANCASH	67	1.34%	61	1.40%
10	PUNO	66	1.32%	64	1.47%
11	LAMBAYEQUE	64	1.28%	40	0.92%
12	CAJAMARCA	53	1.06%	47	1.08%
13	ICA	50	1.00%	42	0.96%
14	SAN MARTIN	43	0.86%	39	0.89%
15	MOQUEGUA	38	0.76%	15	0.34%
16	HUANUCO	35	0.70%	30	0.69%
17	LORETO	34	0.68%	31	0.71%
18	APURIMAC	24	0.48%	17	0.39%
19	UCAYALI	23	0.46%	19	0.44%
20	AYACUCHO	14	0.28%	22	0.50%
21	MADRE DE DIOS	12	0.24%	8	0.18%
22	PASCO	9	0.18%	22	0.50%
23	TUMBES	7	0.14%	12	0.27%
24	HUANCAVELICA	5	0.10%	9	0.21%
25	AMAZONAS	3	0.06%	10	0.23%
		<b>4,987</b>	<b>100.00%</b>	<b>4,365</b>	<b>100.00%</b>

### 4. Ranking de empresas

RK15	RK14	Nombre	SUCES 2015	%	SUCES 2014	%
1	4	HUAWEI DEL PERU SAC	1,378	3.70%	861	2.3%
2	7	TELEFONICA DEL PERU SAA	1,361	3.65%	577	1.5%
3	3	SAMSUNG ELECTRONICS PERU SAC	1,277	3.43%	942	2.5%
4	15	ITALTEL PERU S.A.C.	808	2.17%	460	1.2%
5	1	AMERICA MOVIL PERU S.A.C.	797	2.14%	1,187	3.2%
6	5	LG ELECTRONICS PERU S.A.	676	1.81%	631	1.7%
7	6	UPS SCS (PERU) S.R.L.	675	1.81%	623	1.7%
8	10	INGRAM MICRO S.A.C.	571	1.53%	542	1.4%
9	11	GRUPO DELTRON S.A.	496	1.33%	538	1.4%
10	21	ALCATEL-LUCENT DEL PERU S.A.	484	1.30%	311	0.8%
		Otros	28,755	77.14%	30,779	82.2%
		<b>Total</b>	<b>37,278</b>	<b>100.00%</b>	<b>37,451</b>	<b>100.00%</b>

Fuente: Reportes de la Base de datos VUCE  
Elaborado por: DVUCEPT-MINCETUR

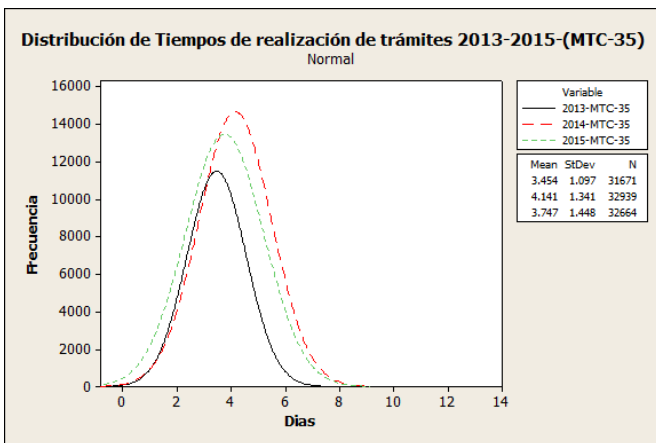
La empresa que más solicitudes realizó en el año 2015 fue Huawei del Perú S.A.C. con 1,378 trámites (3,70%), el segundo lugar lo ocupa Telefónica del Perú S.A.A con 1,361 trámites (3,65%), mientras que Samsung electronics Perú S.A.C. ocupa el tercer puesto en el ranking con 1,277 (3,43%). Las 10 primeras empresas realizaron el 22,86% del total de SUCES en el MTC.

5. Evolución de los tiempos de atención de los principales procedimientos administrativos incorporados a la VUCE

5.1 Permiso de internamiento definitivo de equipos y aparatos de telecomunicaciones

El procedimiento muestra una ligera disminución del número de transacciones totales del año 2015 (0.84%) con relación al año anterior, mientras que el tiempo promedio de atención de los trámites se redujo en un 9.74%.

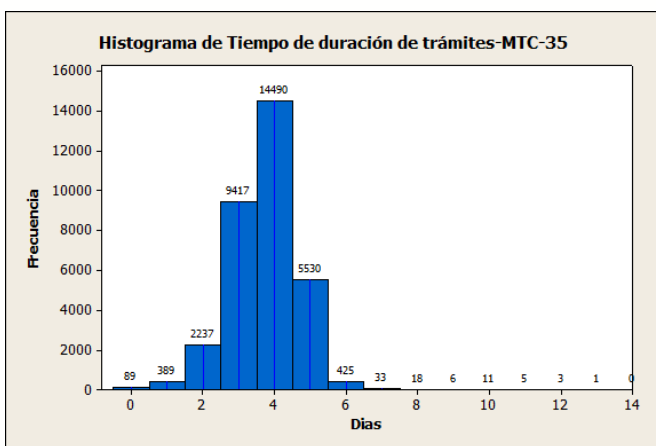
Asimismo el 98,61% de los expedientes se resolvió dentro del plazo establecido de 5 días hábiles.



Fuente: Reportes de la Base de datos VUCE  
Elaborado por: DVUCEPT-MINCETUR

Días trámite	Transacciones	Porcentaje	Acumulado
0	89	0.24%	0.24%
1	389	1.06%	1.30%
2	2,237	6.10%	7.41%
3	9,417	25.69%	33.09%
4	14,490	39.52%	72.62%
5	9,530	25.99%	98.61%
6	425	1.16%	99.77%
7 o más	84	0.23%	100.00%

Fuente: Reportes de la Base de datos VUCE  
Elaborado por: DVUCEPT-MINCETUR



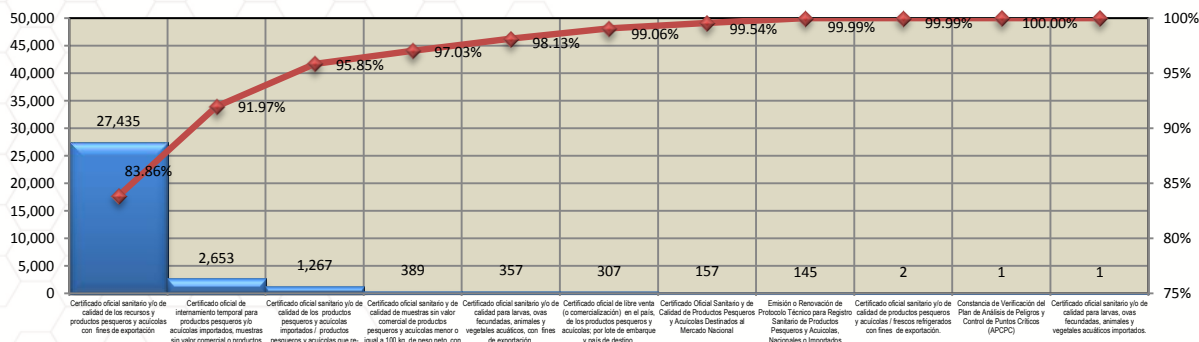
Fuente: Reportes de la Base de datos VUCE  
Elaborado por: DVUCEPT-MINCETUR

Ministerio de Transportes y Comunicaciones

## Resumen Informativo 2015 – SANIPES

El Servicio Nacional de Sanidad Pesquera (ex- ITP) mantiene incorporado a la VUCE diez procedimientos administrativos, los cuales forman parte de la Resolución Ministerial N° 233-2010-MINCETUR-DM publicada el 17 de noviembre de 2010. Estos procedimientos de acuerdo a lo previsto en el Reglamento Operativo del Componente de Mercancías Restringidas en el DS N° 010-2010-MINCETUR son obligatorios que se tramitan por la VUCE desde el 18 de mayo de 2011.

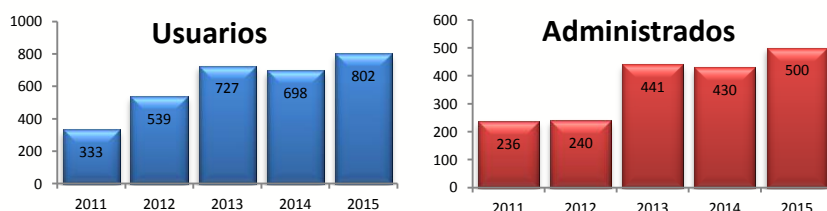
### 1. Operaciones por Procedimiento



Fuente: Reportes de la Base de datos VUCE  
Elaborado por: DVUCEPT-MINCETUR

Durante el 2015, se realizaron por la VUCE 32,714 trámites del Sanipes de los cuales el 83,86% (27,435) fueron trámites de Certificado oficial sanitario y/o de calidad de los recursos y productos pesqueros y acuícolas con fines de exportación, siendo éste trámite el más representativo.

### 2. Cantidad de administrados que realizaron trámites en la VUCE



Fuente: Reportes de la Base de datos VUCE  
Elaborado por: DVUCEPT-MINCETUR

Fuente: Reportes de la Base de datos VUCE  
Elaborado por: DVUCEPT-MINCETUR

En el 2015, se identificaron 802 usuarios asignados a un total de 500 administrados (RUCs). Respecto al año anterior los administrados del SANIPES se incrementaron en un 16,28% y los usuarios en 14,90%.

### 3. Usuarios por región

La región que concentró la mayor cantidad de usuarios que realizaron trámites en SANIPES durante el 2015 fue Lima con un 53,11% (265), seguido por Piura con un 9,42% (47), Tumbes con un 9,02% (45) y Callao con el 7,21% (36). En conjunto representan cerca del 78,74% de usuarios registrados.

Posición	Región	Usuarios 2015	%	Usuarios 2014	%
1	LIMA	265	53.11%	267	62.09%
2	PIURA	47	9.42%	52	12.09%
3	TUMBES	45	9.02%	23	5.35%
4	CALLAO	36	7.21%	29	6.74%
5	LORETO	21	4.21%	3	0.70%
6	PUNO	17	3.41%	11	2.56%
7	ANCASH	17	3.41%	5	1.16%
8	TACNA	9	1.80%	8	1.86%
9	JUNIN	8	1.60%	4	0.93%
10	AREQUIPA	6	1.20%	6	1.40%
11	ICA	5	1.00%	4	0.93%
12	SAN MARTIN	4	0.80%	1	0.23%
13	LAMBAYEQUE	4	0.80%	4	0.93%
14	CUSCO	3	0.60%	2	0.47%
15	MOQUEGUA	3	0.60%	3	0.70%
16	UCAYALI	3	0.60%	2	0.47%
17	HUANCAVELIC A	2	0.40%	2	0.47%
18	AYACUCHO	1	0.20%	0	0.00%
19	HUANUCO	1	0.20%	1	0.23%
20	PASCO	1	0.20%	1	0.23%
21	CAJAMARCA	1	0.20%	1	0.23%
22	LA LIBERTAD	0	0.00%	1	0.23%
		<b>499</b>	<b>100.00%</b>	<b>430</b>	<b>100.00%</b>

Fuente: Reportes de la Base de datos VUCE  
Elaborado por: DVUCEPT-MINCETUR

### 4. Ranking de empresas

RK15	RK14	Nombre	SUCES 2015	%	SUCES 2014	%
1		PRODUCTORA ANDINA				
	2	DE CONGELADOS S.R.L.	2,221	6.79%	1,453	4.3%
		TECNOLOGICA DE				
2	1	ALIMENTOS S.A.	1,556	4.76%	1,581	4.6%
3	3	SEAFROST S.A.C.	1,259	3.85%	1,284	3.8%
		PROVEEDORA DE				
		PRODUCTOS MARINOS				
		SOCIEDAD ANONIMA				
4	4	CERRADA	1,046	3.20%	1,191	3.5%
5	8	PESQUERA HAYDUK S.A.	937	2.86%	1,030	3.0%
		PESQUERA EXALMAR				
6	10	S.A.A.	880	2.69%	921	2.7%
		INDUSTRIAL PESQUERA				
7	9	SANTA MONICA S.A.	866	2.65%	990	2.9%
8	11	PERUVIAN SEA FOOD S.A.	865	2.64%	892	2.6%
		INVERSIONES PERU				
9	7	PACIFICO S.A	828	2.53%	1,041	3.1%
10	6	CNC SAC	806	2.46%	1,087	3.2%
		Otros	21,450	65.57%	22,562	66.3%
		Total	32,714	100.00%	34,032	100.0%

Fuente: Reportes de la Base de datos VUCE  
Elaborado por: DVUCEPT-MINCETUR

La empresa que lidera el ranking es la empresa Productora Andina de Congelados SRL con 2,221 trámites (6.79%), en segundo lugar se encuentra Tecnológica de Alimentos S.A con 1,556 trámites (4.76%) seguido de SEAFROST S.A.C. con 1,259 (3.85%). En conjunto las 10 primeras empresas representan el 34.43% de los trámites realizados en el 2015.



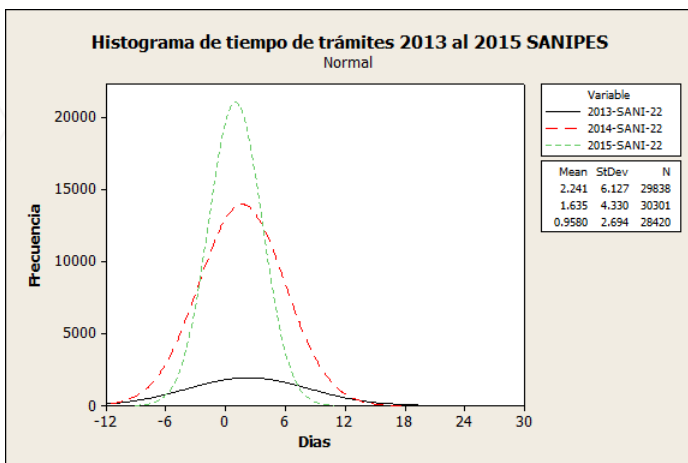
5. Evolución de los tiempos de atención de los principales procedimientos

5.1 Certificado oficial sanitario y/o de calidad de los recursos y productos pesqueros y acuícolas con fines de exportación

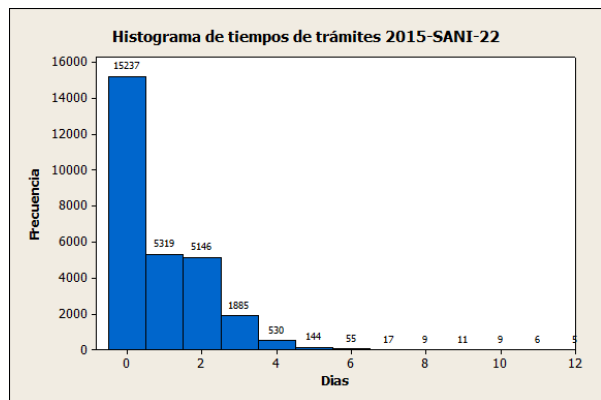
Durante el 2015 se realizaron 28,420 trámites, lo cual representa una disminución del 6.21% con respecto al 2014.

El tiempo de resolución de estos expedientes se redujo en promedio en 58.6% respecto a lo registrado en el período anterior, de un tiempo promedio de 1.635 a 0.9580 días, asimismo se observa una menor variabilidad de los datos con relación a los años 2013 y 2014.

El 99.44% de los expedientes presentados se resolvieron dentro de los 5 días previstos para su atención.



Fuente: Reportes de la Base de datos VUCE  
Elaborado por: DVUCEPT-MINCETUR



Fuente: Reportes de la Base de datos VUCE  
Elaborado por: DVUCEPT-MINCETUR

Días trámite	Transacciones	Porcentaje	Acumulado
0	15237	53.61%	53.61%
1	5319	18.72%	72.33%
2	5146	18.11%	90.44%
3	1885	6.63%	97.07%
4	530	1.86%	98.93%
5	144	0.51%	99.44%
6	55	0.19%	99.63%
7 o más	104	0.37%	100.00%

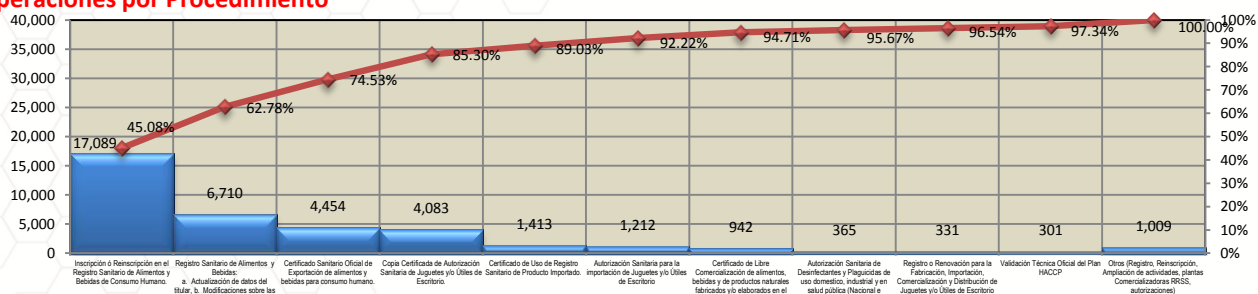
Fuente: Reportes de la Base de datos VUCE  
Elaborado por: DVUCEPT-MINCETUR

Servicio Nacional de Sanidad Pesquera - SANIPES

## Resumen Informativo 2015 - DIGESA

La Dirección General de Salud Ambiental mantiene incorporado a la VUCE 28 procedimientos administrativos, 12 forman parte de la Resolución Ministerial N° 137-2010-MINCETUR-DM publicada el 19/07/2010, 6 procedimientos en la Resolución Ministerial N° 233-2010-MINCETUR-DM publicada el 17/11/2010, 1 procedimiento en la Resolución Ministerial N° 261-2010-MINCETUR-DM publicada el 31/12/2010, 4 procedimientos en la Resolución Ministerial N° 039-2013-MINCETUR-DM publicada el 21/02/2013 y 1 procedimiento en la Resolución Ministerial N° 252-2013-MINCETUR-DM publicada el 20/09/2013 y 4 procedimientos en la Resolución Ministerial N° 184-2014-MINCETUR-DM publicada el 09/07/2014.

### 1. Operaciones por Procedimiento

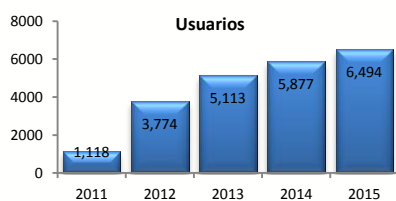


Fuente: Reportes de la Base de datos VUCE

Elaborado por: DVUCEPT-MINCETUR

Durante el 2015, se identificaron 37,909 trámites de DIGESA, de los cuales el 45.08% (17,089) fueron trámites de Inscripción ó Reinscripción en el Registro Sanitario de Alimentos y Bebidas de Consumo Humano, seguido por el trámite de Registro Sanitario de Alimentos y Bebidas (Actualización y Modificación de datos) con un 17.70% (6,710) seguido por el trámite de Certificado Sanitario Oficial de Exportación de alimentos y bebidas para consumo humano con un 11.75% (4,454), seguido de Copia Certificada de Autorización Sanitaria de Juguetes y/o útiles de escritorio con un 10.77% (4,083), representando en conjunto el 85.30% del total de trámites realizados del 2015.

### 2. Cantidad de usuarios y administrados que realizaron trámites en la VUCE



Fuente: Reportes de la Base de datos VUCE  
Elaborado por: DVUCEPT-MINCETUR



Fuente: Reportes de la Base de datos VUCE  
Elaborado por: DVUCEPT-MINCETUR

En el 2015, se identificaron 6,494 usuarios asignados a un total de 6158 administrados (RUCs). Respecto al año anterior los administrados del DIGESA se incrementaron en un 11.22% y los usuarios en 10.50%.

### 3. Usuarios por región

La región que concentró la mayor cantidad de administrados durante el año fue Lima con el 61.70% (3723), seguido por Arequipa con un 4.52% (273) y Tacna con el 3.58% (216), entre los más representativos.

Posición	Región	Usuarios 2015	%	Usuarios 2014	%2
1	LIMA	3723	61.70%	3279	60.13%
2	AREQUIPA	273	4.52%	253	4.64%
3	TACNA	216	3.58%	191	3.50%
4	JUNIN	156	2.59%	117	2.16%
5	CALLAO	152	2.52%	133	2.44%
6	LA LIBERTAD	152	2.52%	163	2.99%
7	LAMBAYEQUE	137	2.27%	153	2.81%
8	CUSCO	135	2.24%	151	2.77%
9	PIURA	127	2.10%	122	2.24%
10	SAN MARTIN	119	1.97%	152	2.79%
11	ICA	107	1.77%	100	1.83%
12	CAJAMARCA	95	1.57%	75	1.38%
13	LORETO	85	1.41%	75	1.38%
14	HUANUCO	84	1.39%	70	1.28%
15	UCAYALI	75	1.24%	64	1.17%
16	PUNO	68	1.13%	75	1.38%
17	ANCASH	67	1.11%	47	0.86%
18	APURIMAC	61	1.01%	63	1.16%
19	PASCO	47	0.78%	15	0.28%
20	AYACUCHO	47	0.78%	46	0.84%
21	MOQUEGUA	29	0.48%	31	0.57%
22	AMAZONAS	26	0.43%	32	0.59%
	MADRE DE DIOS	25	0.41%	14	0.26%
	TUMBES	18	0.30%	20	0.37%
	HUANCAVELIC				
	25 A	10	0.17%	12	0.22%
	Total	6,034	100.00%	5453	100.00%

Fuente: Reportes de la Base de datos VUCE  
Elaborado por: DVUCEPT-MINCETUR

### 4. Ranking de empresas

RK15	RK14	NOMBRE	CANT 2015	%	CANT 2014	%2
1	5	HIPERMERCADOS TOTTUS S.A	916	2.42%	707	1.95%
2	2	GLORIA S A	892	2.35%	798	2.20%
3	1	MONDELEZ PERU S.A.	868	2.29%	836	2.30%
4	3	FUXION BIOTECH S.A.C.	837	2.21%	785	2.16%
5	4	NESTLE PERU S A	757	2.00%	713	1.96%
6	6	ALICORP SAA	465	1.23%	586	1.61%
7	9	MOLITALIA S.A	384	1.01%	359	0.99%
8	14	AJINOMOTO DEL PERU S A	277	0.73%	276	0.76%
9	13	CENCOSUD RETAIL PERU S.A.	274	0.72%	316	0.87%
10	18	INDUSTRIAS DEL ESPINO S.A.	265	0.70%	191	0.53%
		Otros	31,974	84.34%	30,779	84.68%
		Total	37,909	100.00%	36,346	100.00%

Fuente: Reportes de la Base de datos VUCE  
Elaborado por: DVUCEPT-MINCETUR

La empresa que más solicitudes realizó en el año 2015 fue Hipermercados Tottus S.A. con 916 trámites (2.42%) mejorando su quinta posición del año anterior, ocupando el primer puesto del ranking del 2015, el segundo lugar lo ocupa Gloria S.A. con 892 trámites, anteriormente ocupó la segunda posición en el año anterior.

5. Evolución de los tiempos de atención de los principales procedimientos

5.1 Inscripción en el registro de alimentos y bebidas de consumo humano

En el 2015 el número de transacciones se incrementó en 3.6%, mientras que el tiempo promedio de atención se redujo en 8,34%, se observa además una reducción de la variabilidad de los tiempos en comparación con los años anteriores.

Se observa que solo el 53.38% de los trámites se han logrado atender dentro de los 7 días establecidos, el cual ha significado un incremento con relación al 51.33% del año 2014. Siendo necesario en realizar mejoras en el proceso para incrementar su eficacia.

Días de trámite	Transacciones	Porcentaje	Acumulado
0	6	0.04%	0.04%
1	140	0.85%	0.89%
2	506	3.08%	3.97%
3	835	5.08%	9.05%
4	1,207	7.35%	16.40%
5	1,728	10.52%	26.92%
6	2,118	12.89%	39.81%
7	2,228	13.56%	53.38%
8	1,798	10.95%	64.32%
9	1,311	7.98%	72.31%
10	1,012	6.16%	78.47%
11	805	4.90%	83.37%
12	620	3.77%	87.14%
13	402	2.45%	89.59%
14	353	2.15%	91.74%
15	250	1.52%	93.26%
16	200	1.22%	94.48%
17	162	0.99%	95.46%
18 o más	745	4.54%	100.00%

Fuente: Reportes de la Base de datos VUCE  
Elaborado por: DVUCEPT-MINCETUR

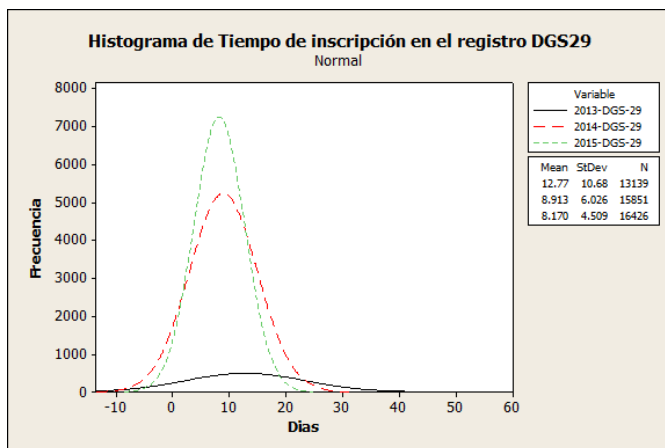
5.2 Registro Sanitario de Alimentos y Bebidas: Actualización de datos, modificaciones sobre las condiciones del producto.

La cantidad de transacciones se ha incrementado en 0,92%, el tiempo promedio de atención tuvo un incremento de 3.41% con relación al 2014, pero con relación al 2013 se observa una reducción de 46.81%, se observa además una menor variabilidad de los datos con relación a los años anteriores.

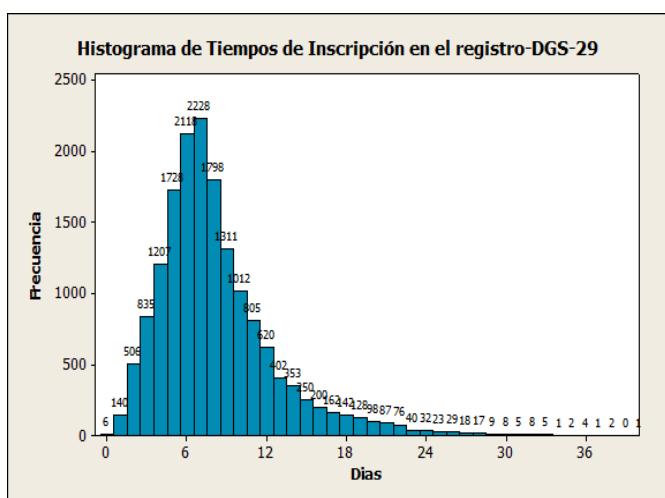
Solo el 64.38% de los trámites se han podido desarrollar dentro de los 7 días establecidos, siendo necesario de realizar mejoras en el proceso a fin de incrementar su eficacia.

Días trámite	Transacciones	Porcentaje	Acumulado
0	11	0.17%	0.17%
1	117	1.81%	1.98%
2	369	5.71%	7.69%
3	533	8.25%	15.94%
4	550	8.51%	24.46%
5	725	11.22%	35.68%
6	889	13.76%	49.44%
7	965	14.94%	64.38%
8	792	12.26%	76.64%
9	503	7.79%	84.43%
10	270	4.18%	88.61%
11	181	2.80%	91.41%
12 o más	555	8.59%	100.00%

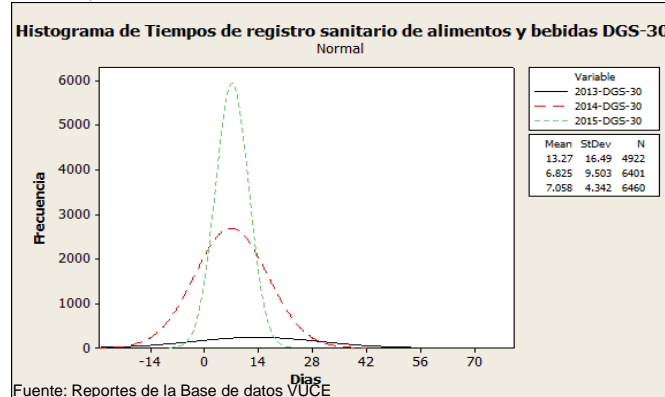
Fuente: Reportes de la Base de datos VUCE  
Elaborado por: DVUCEPT-MINCETUR



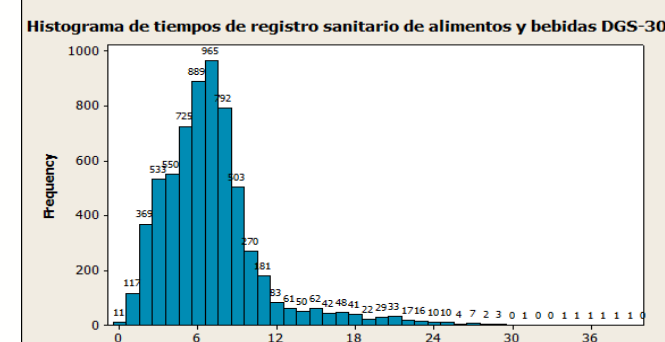
Fuente: Reportes de la Base de datos VUCE  
Elaborado por: DVUCEPT-MINCETUR



Fuente: Reportes de la Base de datos VUCE  
Elaborado por: DVUCEPT-MINCETUR



Fuente: Reportes de la Base de datos VUCE  
Elaborado por: DVUCEPT-MINCETUR

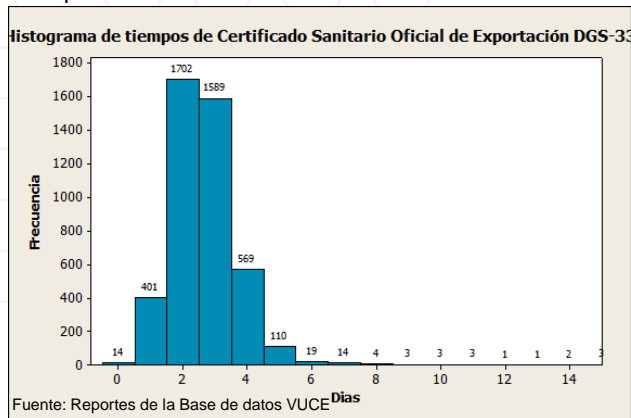


Fuente: Reportes de la Base de datos VUCE 2015-DGS-30  
Elaborado por: DVUCEPT-MINCETUR

Dirección General de Salud Ambiental

### 5.3 Certificado Sanitario Oficial de Exportación de alimentos y bebidas de consumo humano

El procedimiento ha tenido una reducción del 5.23% en el número de transacciones, así como una reducción del 8.87% en el tiempo promedio de atención, se observa además una reducción de la variabilidad de los datos, en comparación con los años anteriores.



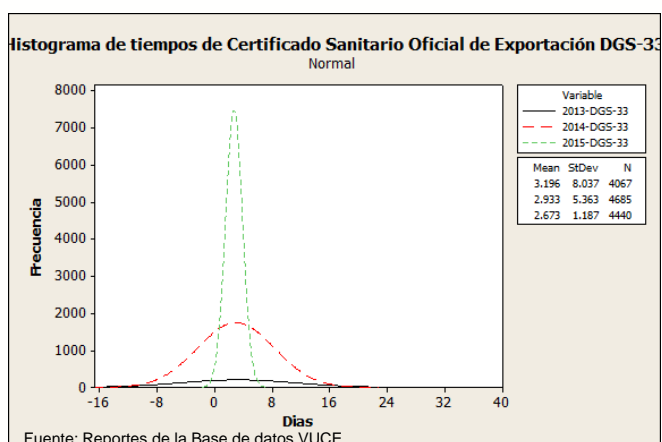
Solo el 47.68% de los trámites realizados se han desarrollado dentro de los 2 días establecidos, siendo necesario realizar mejoras al proceso a fin de incrementar su eficacia.

### 5.4 Copia Certificada de Autorización Sanitaria de Juguetes y/o Útiles de Escritorio

El procedimiento presenta una reducción del 4,7% en la cantidad de transacciones con respecto al año anterior, el tiempo promedio de atención tuvo una reducción de 11,51%. Solo el 22.22% de trámites realizados se atendieron dentro de los 7 días establecidos, siendo necesario realizar mejoras en el proceso a fin de incrementar su eficacia.

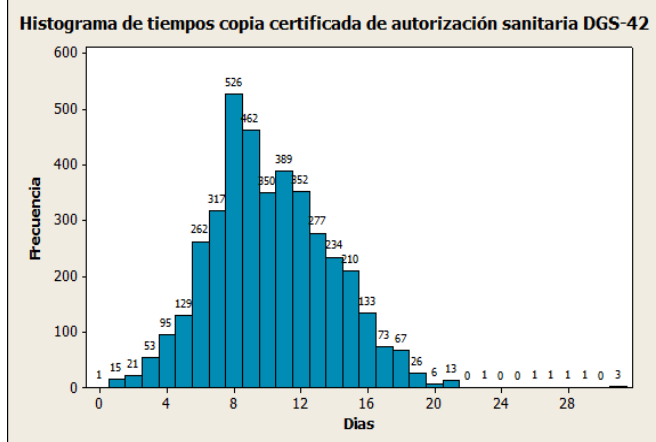
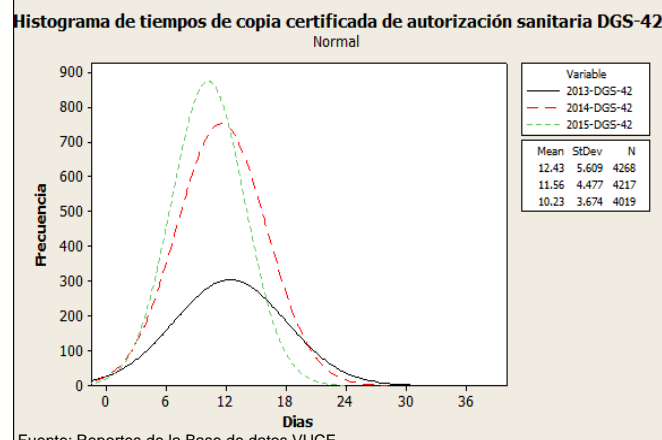
Días trámite	Transacciones	Porcentaje	Acumulado
0	1	0.02%	0.02%
1	15	0.37%	0.40%
2	21	0.52%	0.92%
3	53	1.32%	2.24%
4	95	2.36%	4.60%
5	129	3.21%	7.81%
6	262	6.52%	14.33%
7	317	7.89%	22.22%
8	526	13.09%	35.31%
9	462	11.50%	46.80%
10	350	8.71%	55.51%
11	389	9.68%	65.19%
12	352	8.76%	73.95%
13	277	6.89%	80.84%
14	234	5.82%	86.66%
15 o más	536	13.34%	100.00%

Fuente: Reportes de la Base de datos VUCE  
Elaborado por: DVUCEPT-MINCETUR



Días trámite	Transacciones	Porcentaje	Acumulado
0	14	0.32%	0.32%
1	401	9.03%	9.35%
2	1702	38.33%	47.68%
3	1589	35.79%	83.47%
4	569	12.82%	96.28%
5	110	2.48%	98.76%
6 o más	55	1.24%	100.00%

Fuente: Reportes de la Base de datos VUCE  
Elaborado por: DVUCEPT-MINCETUR



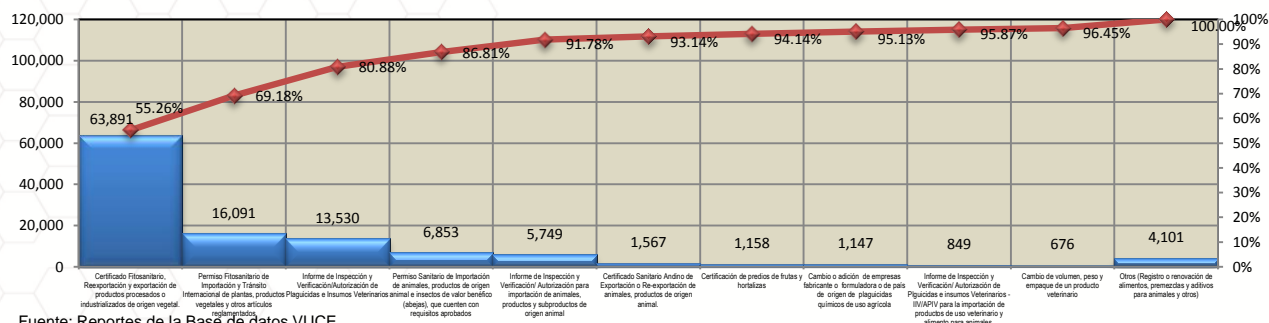
Fuente: Reportes de la Base de datos VUCE  
Elaborado por: DVUCEPT-MINCETUR

Dirección General de Salud Ambiental

## Resumen Informativo 2015 - SENASA

El Servicio Nacional de Sanidad Agraria ha incorporado en la VUCE 64 procedimientos, el primero de ellos forma parte de la Resolución Ministerial N° 233-2010-MINCETUR-DM publicada el 17 de noviembre de 2010, el cual de acuerdo a lo previsto el Reglamento Operativo del Componente de Mercancías Restringidas en el DS N° 010-2010-MINCETUR es obligatorio que se tramiten por la VUCE desde el 18 de mayo de 2011. Posteriormente, se incorporaron 5 procedimientos en la VUCE, mediante RM N° 252-2012 MINCETUR-DM y son obligatorios que se tramiten por la VUCE a partir del 26 de Febrero 2013. Finalmente, mediante RM N° 336-2013 MINCETUR-DM del 19 de diciembre de 2013 se incorporaron 58 procedimientos que serán obligatorios que se tramiten por la VUCE a partir del 19 de Junio de 2014.

### 1. Operaciones por Procedimiento

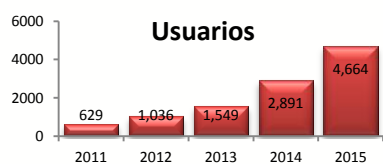


Fuente: Reportes de la Base de datos VUCE

Elaborado por: DVUCEPT-MINCETUR

Durante el 2015, se identificaron 115,612 trámites de SENASA, de los cuales el 55.26% (63,891) trámites corresponden al Certificado Fitosanitario, reexportación y exportación de productos procesados o industrializados de origen animal, en segundo lugar tenemos al procedimiento de Permiso Fitosanitario de Importación y Permiso Fitosanitario de Tránsito Internacional de plantas, productos vegetales y otros artículos reglamentados con un 13,92% (16,091), en tercer lugar tenemos el procedimiento de Informe de Inspección, verificación/autorización de plaguicidas e insumos veterinarios 11.70% (13,530), en cuarto lugar tenemos al procedimiento de Permiso Sanitario de Importación de animales, productos y subproductos de origen animal e insectos de 5.93% (6,853), en su conjunto estos 4 trámites representan el 86.81% del total.

### 2. Cantidad de administrados que realizaron trámites en la VUCE



Fuente: Reportes de la Base de datos VUCE

Elaborado por: DVUCEPT-MINCETUR

Fuente: Reportes de la Base de datos VUCE

Elaborado por: DVUCEPT-MINCETUR

En el 2015, se identificaron 4,664 usuarios asignados a un total de 3,751 administrados (RUCs). Respecto al año anterior los administrados del SENASA se incrementaron en un 51.49% y los usuarios en 61.33%.

### 3. Usuarios por región

La región que concentró la mayor cantidad de administrados durante el año fue Lima con un 59,82% (2,203 usuarios), seguido por Piura con un 6,14% (226), seguido por Arequipa con el 5,29% (195), entre los más representativos.

Posición	Región	Usuarios 2015	%	Usuarios 2014	%
1	LIMA	2,203	59.82%	1,496	61.9%
2	PIURA	226	6.14%	112	4.6%
3	AREQUIPA	195	5.29%	118	4.9%
4	ICA	128	3.48%	102	4.2%
5	LAMBAYEQUE	112	3.04%	64	2.7%
6	LA LIBERTAD	112	3.04%	61	2.5%
7	CALLAO	110	2.99%	76	3.1%
8	TACNA	99	2.69%	65	2.7%
9	UCAYALI	90	2.44%	72	3.0%
10	PUNO	71	1.93%	47	1.9%
11	JUNIN	64	1.74%	38	1.6%
12	SAN MARTIN	44	1.19%	24	1.0%
13	TUMBES	40	1.09%	19	0.8%
14	CAJAMARCA	39	1.06%	16	0.7%
15	CUSCO	37	1.00%	25	1.0%
16	LORETO	26	0.71%	13	0.5%
17	MADRE DE DIOS	21	0.57%	19	0.8%
18	ANCASH	18	0.49%	16	0.7%
19	HUANUCO	13	0.35%	8	0.3%
20	PASCO	12	0.33%	10	0.4%
21	AYACUCHO	9	0.24%	7	0.3%
22	AMAZONAS	9	0.24%	2	0.1%
23	MOQUEGUA	4	0.11%	4	0.2%
24	APURIMAC	1	0.03%	1	0.0%
		3,683	100.00%	2,415	100.0%

Fuente: Reportes de la Base de datos VUCE

Elaborado por: DVUCEPT-MINCETUR

### 4. Ranking de empresas

RK15	RK14	NOMBRE	CANTIDAD 2015	%	CANTIDAD 2014	%
1	28	CAMPOSOL S.A.	2,744	2.37%	186	0.56%
2	40	SOCIEDAD AGRICOLA DROKASA S.A.	2,250	1.95%	149	0.45%
3	247	COMPLEJO AGROINDUSTRIAL BETA S.A.	1,998	1.73%	26	0.08%
4	327	PROCESADORA LARAN SAC	1,883	1.63%	18	0.05%
5	Nuevo	CONSORCIO DE PRODUCTORES DE FRUTA S.A.	1,799	1.56%	Nuevo	
6	2	FRUTOS Y ESPECIAS S.A.C.	1,551	1.34%	721	2.18%
7	277	SOCIEDAD AGRICOLA RAPEL S.A.C.	1,436	1.24%	22	0.07%
8	225	EL PEDREGAL S.A	1,257	1.09%	29	0.09%
9	5	NATUCULTURA S.A	1,161	1.00%	511	1.55%
10	21	MONSANTO PERU S.A.	1,047	0.91%	220	0.67%
Otros			98,486	85.19%	31,149	94.30%
Fuente: Reportes de la Base de datos VUCE			115,612	100.00%	33,031	100.00%
Elaborado por: DVUCEPT-MINCETUR						

La empresa que lidera el ranking del 2015 es Camposol S.A. con 2,744 (2,37%) trámites, el segundo lugar lo ocupa Sociedad Agrícola Drokasa S.A. con 2,250 solicitudes (1,95%), mientras que Complejo Agroindustrial BETA S.A. con 1,998 trámites (1.73%) se ubica en el tercer lugar.

Las diez principales empresas representan el 14,81% del total anual.

## Resumen Informativo 2015 - SENASA

### 5.1 Certificado Fitosanitario (Reexportación y exportación de productos procesados o industrializados de origen vegetal.

Se han incrementado significativamente las transacciones en más de 1,173% con respecto al año 2014, el tiempo promedio de atención se redujo en un 36,70%.

Durante el año 2015 solo el 71.79% de los trámites se atendieron dentro de los 7 días.

Días trámite	Transacciones	Porcentaje	Acumulado
0	2,503	3.92%	3.92%
1	8,863	13.88%	17.79%
2	10,309	16.14%	33.93%
3	7,589	11.88%	45.81%
4	5,693	8.91%	54.73%
5	4,602	7.20%	61.93%
6	3,369	5.27%	67.21%
7	2,930	4.59%	71.79%
8	2,272	3.56%	75.35%
9	1,969	3.08%	78.43%
10	1,693	2.65%	81.08%
11	1,572	2.46%	83.54%
12	1,178	1.84%	85.39%
13	1,002	1.57%	86.96%
14	764	1.20%	88.15%
15	762	1.19%	89.34%
16 o más	6,806	10.66%	100.00%

Fuente: Reportes de la Base de datos VUCE  
Elaborado por: DVUCEPT-MINCETUR

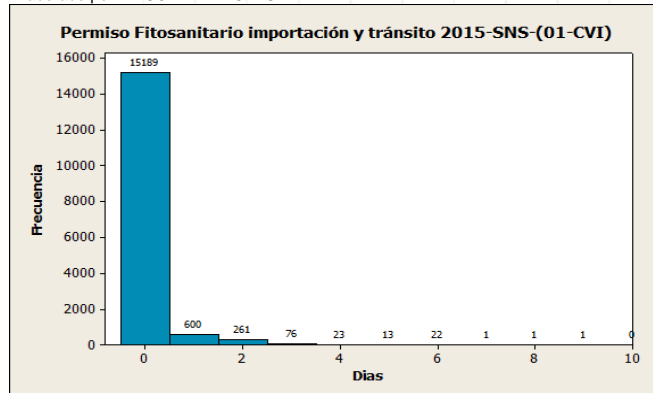
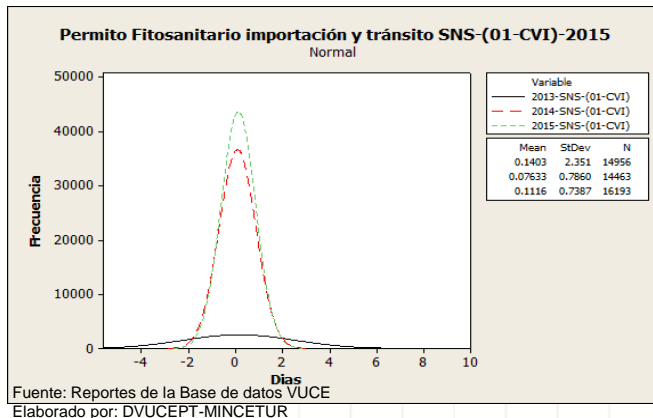
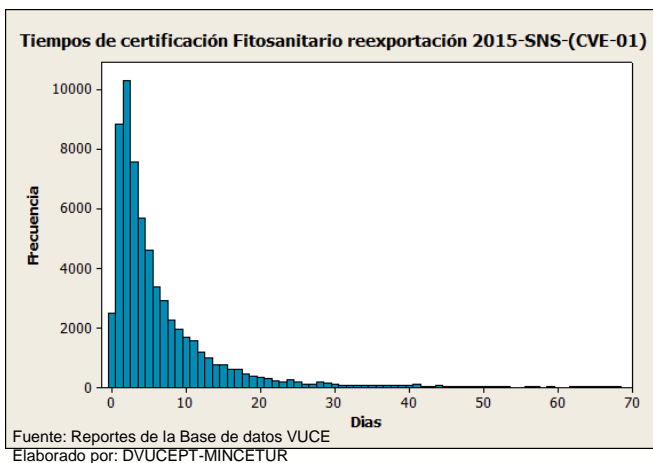
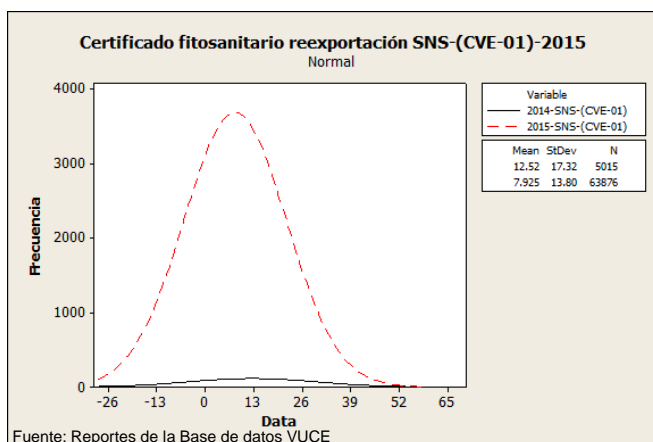
### 5.2 Permiso Fitosanitario de Importación y de Tránsito Internacional de plantas, productos vegetales y otros artículos reglamentados.

Durante el último año las transacciones aumentaron en un 11.96% con respecto al año anterior, el tiempo promedio de atención incremento en un 46.2% con relación al 2014 y disminuyó con relación al 2013 en un 20.46%.

Durante el último año el 99,81% de expedientes se atendieron dentro de los 5 días establecidos.

Días trámite	Transacciones	Porcentaje	Acumulado
0	15,189	93.80%	93.80%
1	600	3.71%	97.51%
2	261	1.61%	99.12%
3	76	0.47%	99.59%
4	23	0.14%	99.73%
5	13	0.08%	99.81%
6 o más	31	0.19%	100.00%

Fuente: Reportes de la Base de datos VUCE  
Elaborado por: DVUCEPT-MINCETUR



## Miembros de la Comisión Especial de la Ventanilla Única de Comercio Exterior - VUCE

- Ministerio de Comercio Exterior y Turismo
- Presidencia de Consejo de Ministros
- Ministerio de Economía y Finanzas
- Ministerio de Transporte y Comunicaciones
- Ministerio de la Producción
- Superintendencia Nacional de Aduanas y Administración Tributaria (SUNAT)
- Ministerio de Salud -Dirección General de Salud Ambiental (DIGESA)
- Ministerio de Salud - Dirección General de Medicamentos, Insumos y Drogas (DIGEMID)
- Servicio Nacional de Sanidad Agraria (SENASA)
- Organismo Nacional de Sanidad Pesquera (SANIPES)
- Ministerio de Agricultura - Dirección General de Flora y Fauna Silvestre
- Ministerio del Interior - Superintendencia Nacional de Control de Servicios de Seguridad, Armas, Municiones y Explosivos de uso Civil- (SUCAMEC)
- Asociación de Agentes de Aduana del Perú (AAAP)
- Asociación de Exportadores (ADEX)
- Asociación Peruana de Agentes de Carga Internacional (APACIT)
- Cámara de Comercio de Lima (CCL)
- Sociedad de Comercio Exterior del Perú (COMEX PERÚ)
- Sociedad Nacional de Industrias (SNI)
- Autoridad Portuaria Nacional (APN)
- Gobierno Regional del Callao – Dirección Regional de Salud del Callao (DIRESA Callao)
- Ministerio de Defensa - Dirección General de Capitanías y Guardacostas del Perú (DICAPI)
- Ministerio del Interior - Superintendencia Nacional de Migraciones (MIGRACIONES)
- Empresa Nacional de Puertos (ENAPU)
- DP World Callao SA
- Asociación Marítima del Perú (ASMARPE)
- Asociación Peruana de Agentes Marítimos (APAM)
- Asociación Peruana de Operadores Portuarios (ASPPOR)

### Contactos:

Calle Uno Oeste N° 050 Urb. Córpac - San Isidro - Lima Perú

Teléfono: (51-1) 513 - 6100

Correo electrónico: [vuce@mincetur.gob.pe](mailto:vuce@mincetur.gob.pe)

Servicio de mesa de ayuda: (51-1) 720-1020