



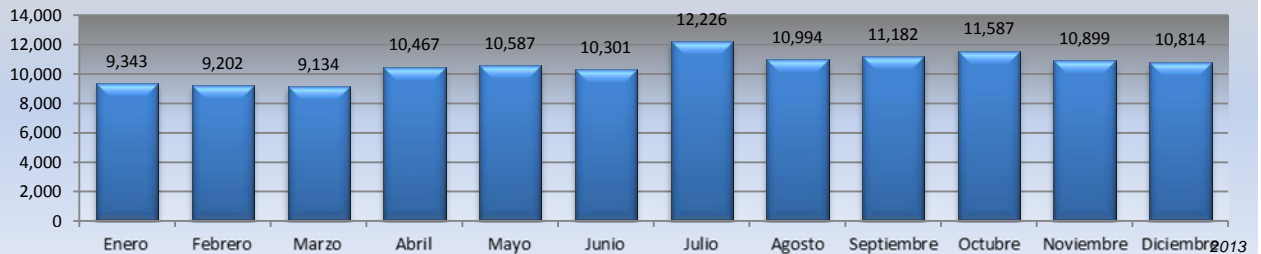
## Boletín Anual del Componente de Mercancías Restringidas de la Ventanilla Única de Comercio Exterior

Durante el 2013 la VUCE se ha consolidado como una herramienta de facilitación de comercio, el componente de mercancías restringidas cierra el año posibilitando que los exportadores e importadores puedan tramitar a través de la VUCE 187 procedimientos administrativos, logrando que los tiempos promedios de resolución de los expedientes disminuyan en 15,4% respecto a los tiempos del 2012, y mejorando su portafolio de servicios para que sus usuarios puedan realizar sus trámites durante las 24 horas del día.

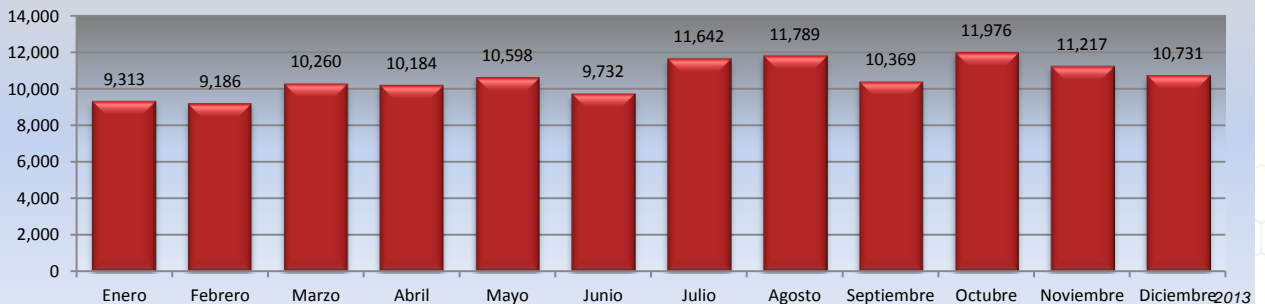
A través de la VUCE se han recibido 126,736 solicitudes durante el 2013 y se han emitido 126,997 permisos, licencias, autorizaciones o certificados vinculados a la exportación o importación de mercancías restringidas, mayoritariamente de las siguientes entidades: Dirección General de Salud Ambiental (DIGESA), Ministerio de Transportes y Comunicaciones (MTC), Ministerio de la Producción (PRODUCE), Servicio Nacional de Sanidad Agraria (SENASA), Servicio Nacional de Sanidad Pesquera (SANIPES) y la Dirección General de Medicamentos, Insumos y Drogas (DIGEMID)

### 1. Evolución de Solicitudes y Documentos Resolutivos

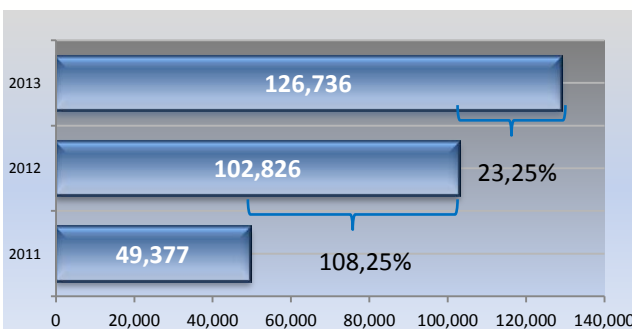
Cantidad de solicitudes recibidas en la VUCE



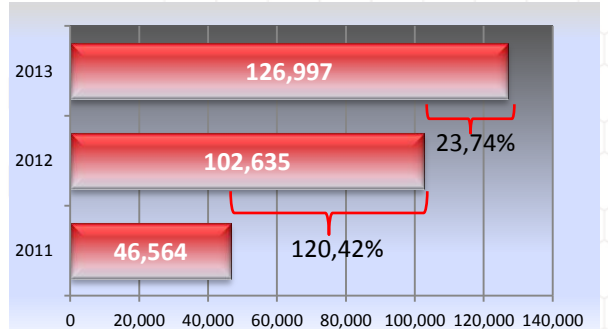
Documentos Resolutivos emitidos a través de la VUCE



Total de Solicitudes por Año

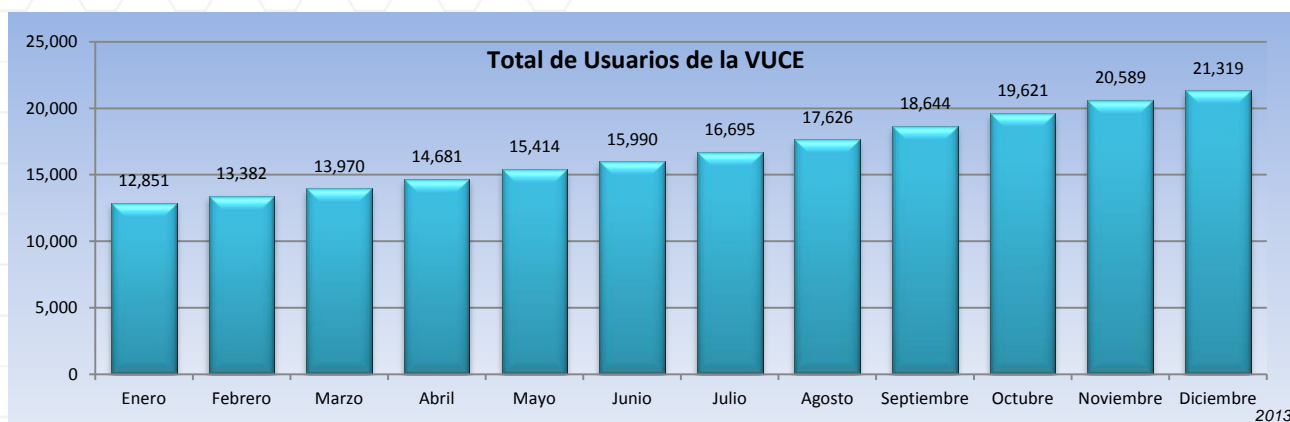


Total Documentos Resolutivos por Año

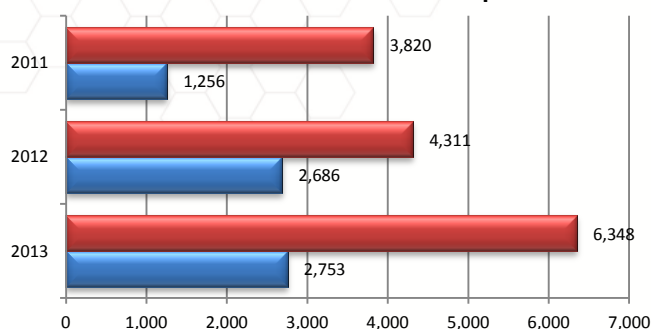


Las transacciones han tenido una tendencia creciente y en el 2013 ascienden a 126 736 solicitudes y 126 997 documentos resolutivos, lo que representa un incremento con relación al 2012 de 25,2% y 23,74 respectivamente. El mes con mayor número de solicitudes fue julio con 12 226 y el promedio mensual de solicitudes y documentos resolutivos supera los 10 mil documentos.

## 2. Cantidad de administrados en la VUCE



### Nuevos usuarios de la VUCE por año

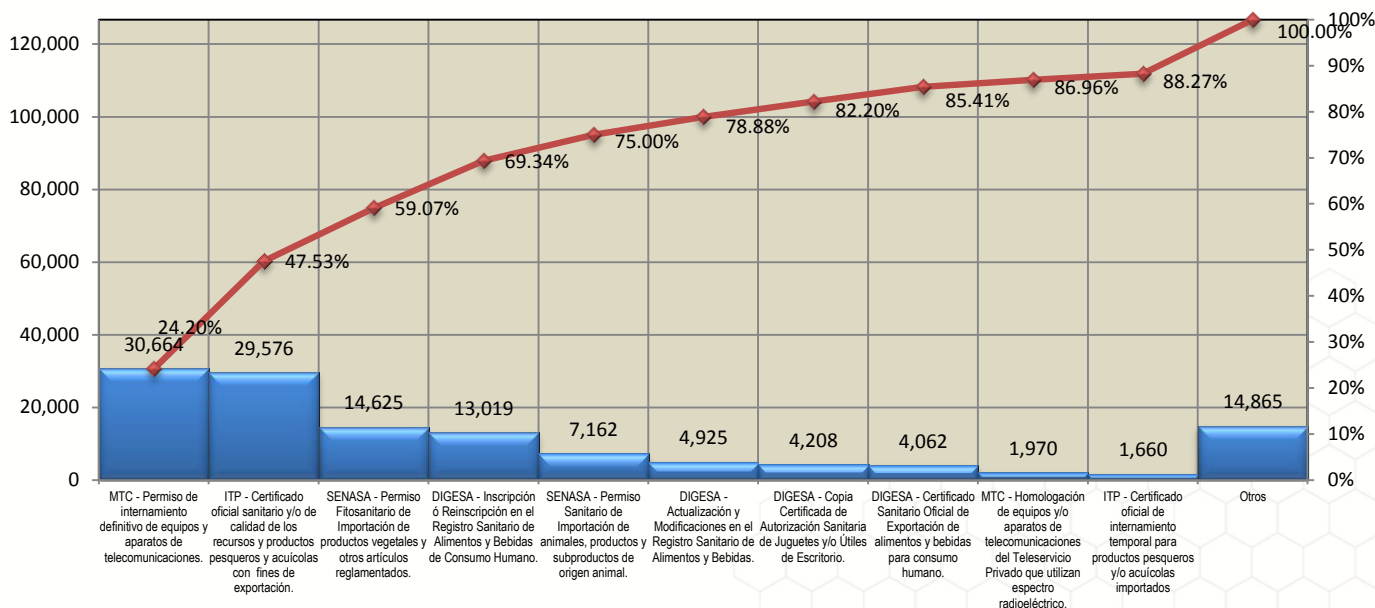


Un total de 21 319 usuarios han utilizado la VUCE desde Julio del 2010, el 68% de ellos son personas jurídicas, mientras que el 32% son personas naturales que cuentan con RUC.

Durante el 2013 se han incorporado a la VUCE 9 101 usuarios, 30% más de los usuarios que se incorporaron el 2012. Es importante resaltar que el mayor crecimiento se da en personas jurídicas que incrementa en 47%.

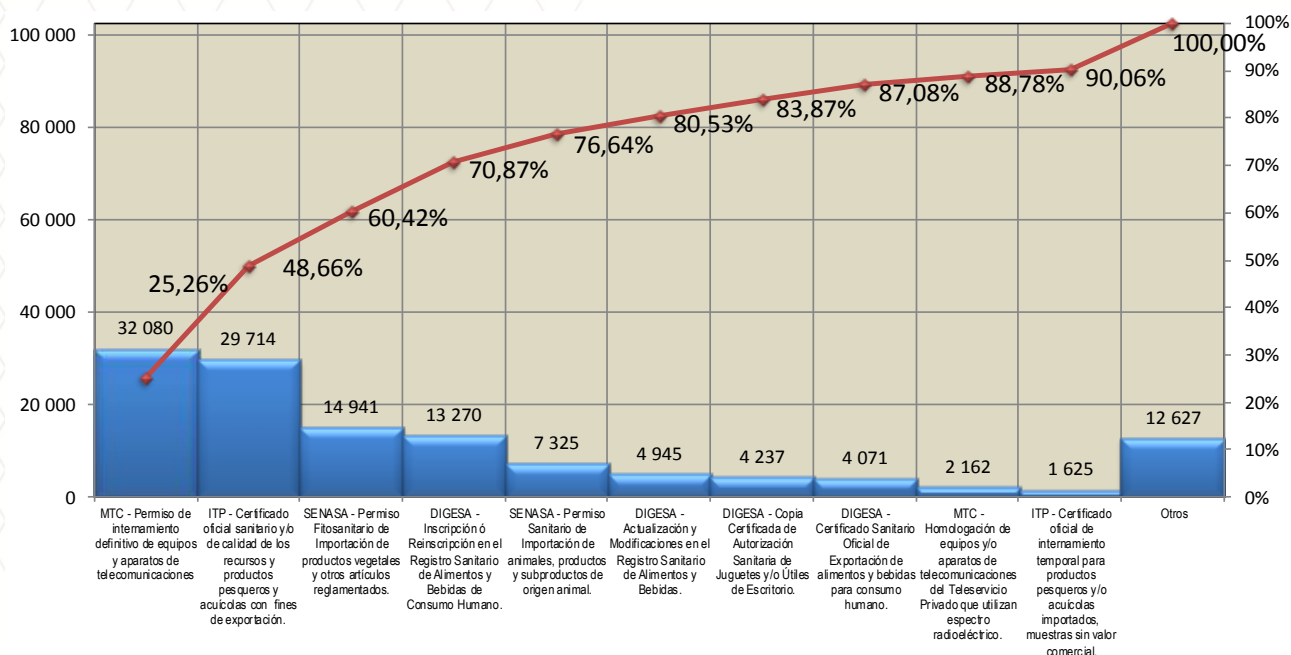
En promedio, mensualmente se incorporan 758 nuevos usuarios a la VUCE.

## 3. Ranking de procedimientos por cantidad de solicitudes



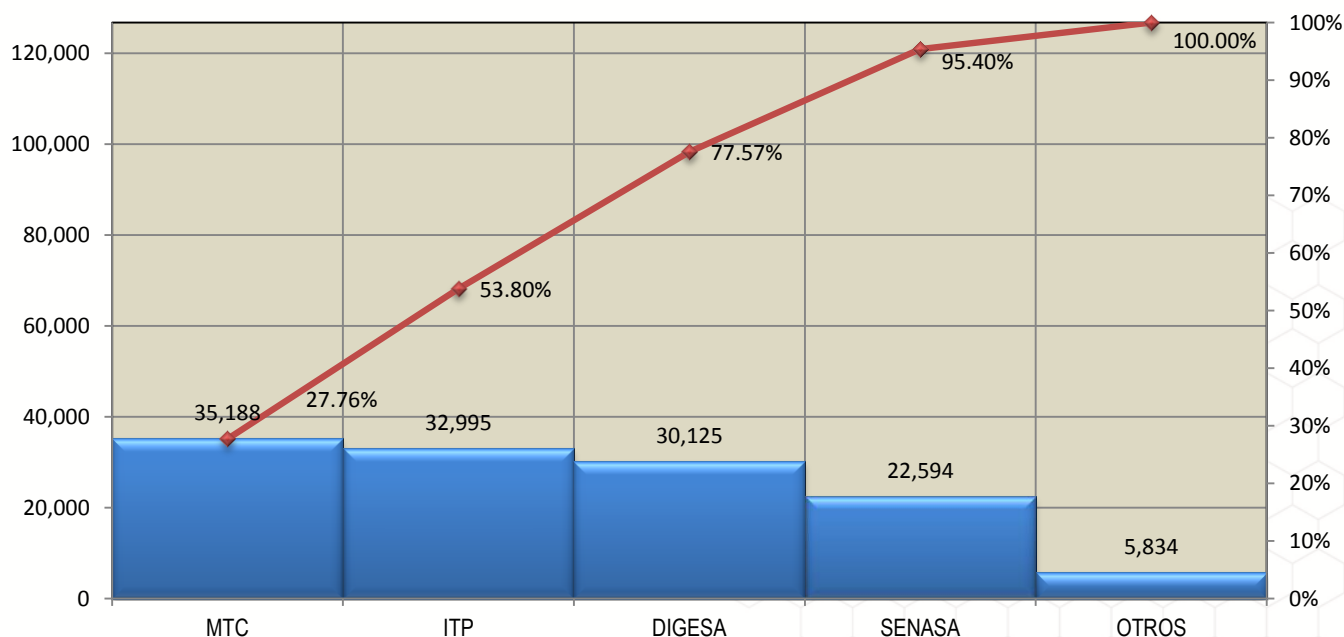
Durante el 2013, el ranking de solicitudes fue liderado por el procedimiento de Permiso de internamiento definitivo de equipos y aparatos de telecomunicaciones del MTC que registró un total de 30 664 trámites (24,20%), seguido por el procedimiento de Certificado oficial sanitario y/o de calidad de recursos y productos pesqueros acuícolas con fines de exportación del SANIPES (ex-ITP) con 29 576 trámites (23,34%), en tercer lugar el procedimiento de Permiso fitosanitario de importación del SENASA con 14 625 trámites (11,54%), y en el cuarto lugar se encuentra el procedimiento de Inscripción ó Reinscripción en el Registro Sanitario de Alimentos y Bebidas de Consumo Humano de la DIGESA con 13 019 trámites (10,27%), estos cuatro procedimientos administrativos representan el 69,34% del total de transacciones del año.

#### 4. Ranking de procedimientos por cantidad de Documentos Resolutivos



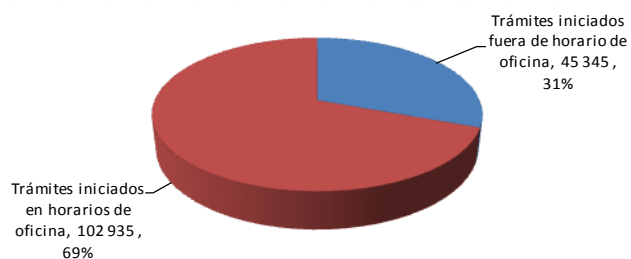
Durante el 2013, el ranking de permisos, licencias, autorizaciones y certificados emitidos fue liderado por el procedimiento de Permiso de internamiento definitivo de equipos y aparatos de telecomunicaciones del MTC que registró un total de 32 080 trámites (25,26%), seguido por el procedimiento de Certificado oficial sanitario y/o de calidad de recursos y productos pesqueros acuícolas con fines de exportación del SANIPES (ex-ITP) con 29 714 trámites (23,40%), en tercer lugar el procedimiento de Permiso fitosanitario de importación del SENASA con 14 941 trámites (11,76%), y en el cuarto lugar se encuentra el procedimiento de Inscripción ó Reinscripción en el Registro Sanitario de Alimentos y Bebidas de Consumo Humano de la DIGESA con 13 270 trámites (10,45%), estos cuatro procedimientos administrativos representan el 70,87% del total de documentos emitidos en el año.

#### 5. Transacciones por Entidad



Durante el 2013, el Ministerio de Transportes y Comunicaciones lideró en la atención de solicitudes de: licencias, autorizaciones y certificados, esta registró un total de 35 188 trámites (27,76%), seguido por el Servicio Nacional de Sanidad Pesquera (ex - ITP) con 32 995 trámites (26,03%), en tercer lugar la Dirección General de Salud Ambiental con 30 125 trámites (23,77%), y en el cuarto lugar se encuentra el Servicio Nacional de Sanidad Agraria con 22 594 trámites (17,83%), estas cuatro entidades conforman el 95,40% de las transacciones realizadas.

## 6. Horarios de inicio de los trámites

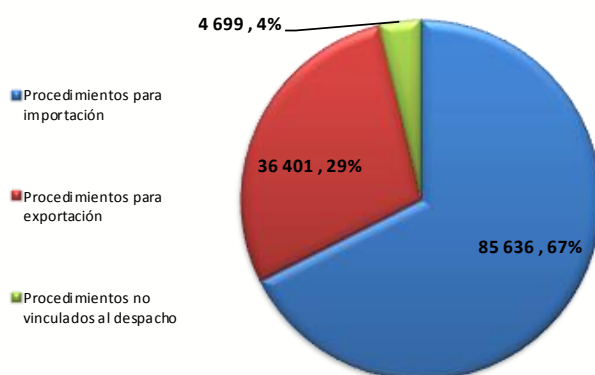


La alta disponibilidad de la VUCE permitió en el año 2013 gestionar el 31% de las transacciones fuera de horarios habituales de oficina, posibilitando que 45 345 solicitudes se registren sábados, domingos, feriados o días de semana antes de las 08:00 horas y después de las 18:00 horas.

Esta situación ratifica la importancia de la disponibilidad del servicio en un horario 24 x 7, lo cual permite a los usuarios iniciar sus operaciones a cualquier hora todos los días del año y desde cualquier lugar.

## 7. Trámites asociados al despacho aduanero

El 67% de los documentos resolutivos entregados a través de la VUCE (85 636 transacciones) fueron de procedimientos vinculados a la Importación, seguido por los procedimientos de exportación que representan el 29% (36 401 transacciones), mientras que el 4% (4 699 transacciones) correspondieron a procedimientos que no están vinculados directamente al despacho aduanero, sino que son trámites previos al comercio exterior (registros).



## 8. Ranking de empresas

Durante el 2013 el ranking de empresas que más trámites efectuaron en la VUCE es liderado por PRODUCTORA ANDINA DE CONGELADOS SCRL quien realizó un total de 2 363 trámites, éstas transacciones representan el 1,86% de los trámites totales del año, en segundo lugar esta la empresa GLORIA S A con 1 597 trámites que representa el 1,26% de los trámites totales, y en el tercer lugar muy cerca se encuentra la empresa SEAFROST S.A.C con 1 413 transacciones y cuya representación con respecto al total es 1,11% . Las 10 principales empresas del ranking anual 2011 representan el 10,62% del total de trámites realizados en el año y la mayoría de empresas pertenecen al sector pesquero y de telecomunicaciones.

Posición	Empresa	Cantidad de trámites	
		2013	2012
1	PRODUCTORA ANDINA DE CONGELADOS SCRL	2 363	2 042
2	GLORIA S A	1 597	710
3	SEAFROST S.A.C.	1 413	1 017
4	TECNOLOGICA DE ALIMENTOS S.A.	1 384	1 924
5	AMERICA MOVIL PERU S.A.C.	1 360	1 384
6	TELEFONICA MOVILES S.A	1 263	1 139
7	PESQUERA HAYDUK S.A.	1 078	1 149
8	INVERSIONES PERU PACIFICO S.A	1 047	892
9	INDUSTRIAL PESQUERA SANTA MONICA S.A.	1 027	825
10	C N C, S.A.C.	924	801
11	OTROS	113 280	88 931

## 8. Usuarios por región

RK 13	RK 12	Región	Cantidad de usuarios			RK 13	RK 12	Región	Cantidad de usuarios		
			2013	2013 (%)	2012				2013	2013 (%)	2012
1	1	LIMA	6 921	63,47%	5 681	14	14	LORETO	105	0,96%	86
2	2	AREQUIPA	624	5,72%	466	15	15	CAJAMARCA	105	0,96%	80
3	3	CALLAO	370	3,39%	313	16	18	APURIMAC	88	0,81%	49
4	6	PIURA	320	2,93%	193	17	16	UCAYALI	86	0,79%	80
5	4	TACNA	318	2,92%	286	18	17	HUANUCO	77	0,71%	62
6	5	LA LIBERTAD	252	2,31%	211	19	19	TUMBES	63	0,58%	45
7	7	CUSCO	231	2,12%	186	20	21	AYACUCHO	61	0,56%	30
8	11	ICA	230	2,11%	111	21	20	PASCO	45	0,41%	36
9	8	LAMBAYEQUE	215	1,97%	131	22	24	MADRE DE DIOS	34	0,31%	23
10	12	SAN MARTIN	205	1,88%	94	23	22	MOQUEGUA	32	0,29%	27
11	9	JUNIN	194	1,78%	128	24	23	AMAZONAS	29	0,27%	27
12	10	PUNO	172	1,58%	115	25	25	HUANCAVELICA	20	0,18%	14
13	13	ANCASH	107	0,98%	87						

Durante el 2013 el principal usuario por región fue Lima con un 63,47%, el cual tuvo un incremento del 21,83% respecto al año anterior, el segundo lugar es ocupado por Arequipa que igualmente incremento en 33,92% en el número de usuarios del año 2012, Callao ocupa el tercer lugar con el 3,39% del total de usuarios de la VUCE. Es importante mencionar, que estas regiones ocuparon los mismos puestos en el año 2012.

## 9. Operaciones por región

RK 13	RK 12	Región	Cantidad de operaciones			RK 13	RK 12	Región	Cantidad de operaciones		
			2013	2013 (%)	2012				2013	2013 (%)	2012
1	1	LIMA	93 421	73,71%	74 244	14	13	ANCASH	320	0,25%	261
2	2	PIURA	10 718	8,46%	9 594	15	14	UCAYALI	319	0,25%	232
3	3	CALLAO	5 463	4,31%	4 089	16	16	LORETO	292	0,23%	193
4	4	TACNA	3 523	2,78%	3 363	17	17	MOQUEGUA	264	0,21%	176
5	5	AREQUIPA	3 148	2,48%	2 271	18	20	APURIMAC	231	0,18%	81
6	7	ICA	1 905	1,50%	1 299	19	19	HUANUCO	203	0,16%	123
7	6	TUMBES	1 429	1,13%	1 371	20	18	CAJAMARCA	194	0,15%	81
8	8	LA LIBERTAD	1 299	1,02%	1 113	21	23	MADRE DE DIOS	190	0,15%	61
9	9	PUNO	996	0,79%	546	22	24	AYACUCHO	105	0,08%	55
10	10	CUSCO	721	0,57%	546	23	21	PASCO	80	0,06%	67
11	11	LAMBAYEQUE	716	0,56%	334	24	22	HUANCAVELICA	78	0,06%	65
12	12	JUNIN	573	0,45%	323	25	25	AMAZONAS	52	0,04%	48
13	15	SAN MARTIN	496	0,39%	210						

La región que obtuvo la mayor cantidad de operaciones fue Lima con 93 421 solicitudes para obtener los permisos, licencias, autorizaciones o certificados vinculados a la exportación o importación de mercancías restringidas, en segundo lugar se encuentra Piura con 10 718 solicitudes, obteniendo un incremento del 11,72% respecto al 2012 y en tercer lugar se encuentra Callao con el 4,31% del total de operaciones en el año 2013. Las entidades que registraron un mayor número de solicitudes fueron: Dirección General de Salud Ambiental (DIGESA), Ministerio de Transportes y Comunicaciones (MTC), Ministerio de la Producción (PRODUCE), Servicio Nacional de Sanidad Agraria (SENASA), Servicio Nacional de Sanidad Pesquera (SANIPES) y la Dirección General de Medicamentos, Insumos y Drogas (DIGEMID).

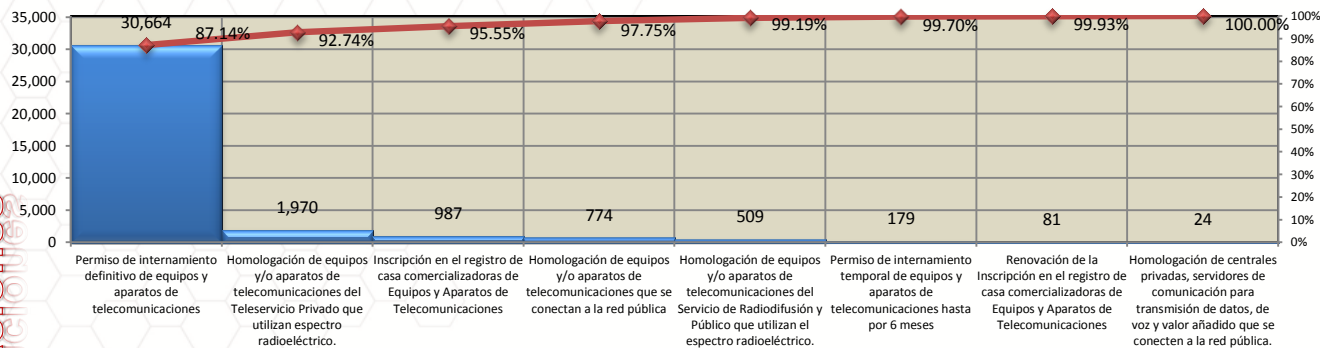
## 9. Operaciones y usuarios por región



## Resumen Informativo 2013 – MTC

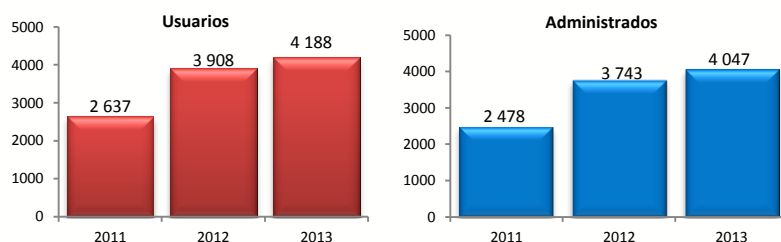
El Ministerio de Transportes y Comunicaciones ha incorporado en la VUCE ocho procedimientos administrativos, siete de ellos forman parte de la Resolución Ministerial N° 137-2010-MINCETUR-DM publicada el 19 de julio de 2010. Estos procedimientos de acuerdo a lo previsto en el Reglamento Operativo del Componente de Mercancías Restringidas en el DS N° 010-2010-MINCETUR son obligatorios que se tramitan por la VUCE desde el 20 de enero de 2011. Un último procedimiento fue incorporado con la RM N° 039-2013-MINCETUR-DM publicada el 21 de febrero de 2013.

### 1. Operaciones por Procedimiento



Durante el 2013, se realizaron 35 188 trámites del MTC, de ellos el 87,14% (30 664) de trámites corresponden a procedimientos administrativo de Permiso de internamiento definitivo de equipos y aparatos de telecomunicación y el 5,60% (1 970) de trámites a Homologación de equipos y/o aparatos de telecomunicaciones del Teleservicio Privado que utilizan espectro radioeléctrico, estos son los procedimientos mas representativos del MTC.

### 2. Cantidad de administrados que realizaron trámites en la VUCE



En el 2013, se identificaron 4 047 usuarios pertenecientes a un total de 4 188 administrados. Respecto al año anterior los administrados se incrementaron en un 7,16% y los usuarios en 8,12%.

### 3. Administrados por región

La región que concentró la mayor cantidad de administrados durante el año fue Lima con un 69,86% (2 812), seguido por Arequipa con un 5,58% (265) y Callao con el 4.12% (166), entre los más representativos. Es importante mencionar que en el año 2012 estas regiones obtuvieron las mismas posiciones.

Posición	Región	Administrados		Posición	Región	Administrados	
		2013	2012			2013	2012
1	LIMA	2 812	2 663	14	HUANUCO	43	22
2	AREQUIPA	265	104	15	ICA	22	13
3	CALLAO	166	153	16	UCAYALI	21	26
4	CUSCO	112	92	17	APURIMAC	14	12
5	LA LIBERTAD	98	104	18	PASCO	13	19
6	TACNA	68	55	19	LORETO	12	8
7	JUNIN	53	53	20	AYACUCHO	10	14
8	PUNO	51	39	21	AMAZONAS	10	18
9	PIURA	50	50	22	MOQUEGUA	9	11
10	LAMBAYEQUE	49	38	23	TUMBES	5	12
11	CAJAMARCA	46	51	24	HUANCAVELICA	4	4
12	SAN MARTIN	45	28	25	MADRE DE DIOS	3	7
13	ANCASH	44	39				

### 4. Ranking de empresas

RK 2013	RK 2012	Empresa	2013		2012	
			Cantidad de Trámites	Cantidad en Porcentaje	Cantidad de Trámites	Cantidad en Porcentaje
1	1	AMERICA MOVIL PERU S.A.C.	1 360	3,86%	1 384	4,32%
2	2	TELEFONICA MOVILES S.A	1 263	3,59%	1 139	3,55%
3	12	GRUPO DELTRON S.A.	672	1,91%	334	1,04%
4	8	UPS SCS (PERU) S.R.L.	617	1,75%	556	1,76%
5	3	HUAWEI DEL PERU SAC	573	1,63%	672	2,10%
6	7	TECH DATA PERU S.A.C.	560	1,59%	563	1,76%
7	10	SAMSUNG ELECTRONICS PERU SAC	556	1,58%	439	1,37%
8	11	INTCOMEX PERU S.A.C	538	1,53%	402	1,25%
9	13	INGRAM MICRO PERU S.A.	475	1,35%	328	1,02%
10	6	ANIXTER PERU S.A.C.	452	1,28%	566	1,76%
		Otros	28 122	79,92%	25 688	80,07%
		<b>TOTAL</b>	<b>35 188</b>	<b>100,00%</b>	<b>32 071</b>	<b>100,00%</b>

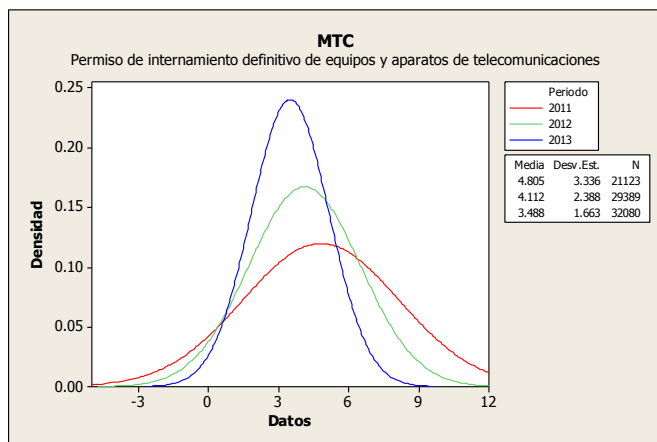
La empresa que más solicitudes realizó en el año fue AMÉRICA MÓVIL PERU S.A.C. con 1 360 (3,86%) trámites. Es importante mencionar que la empresa AMÉRICA MÓVIL PERU S.A.C también lideró el ranking en el 2012, mientras que TELEFONICA MOVILES SA se encontraba en el segundo puesto y GRUPO DELTRON SA en el doceavo puesto.

5. Evolución de los tiempos de atención de los principales procedimientos

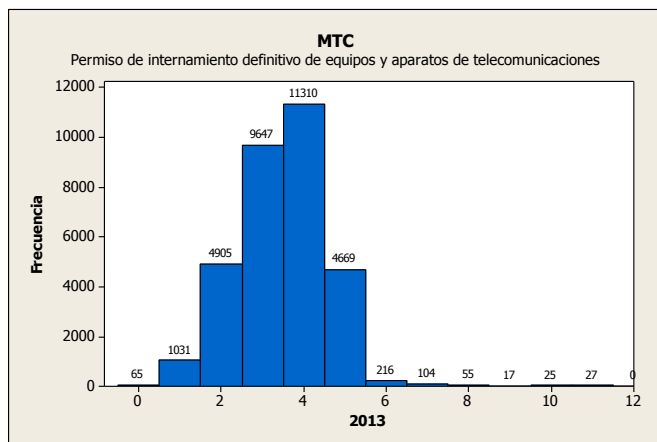
5.1 Permiso de internamiento definitivo de equipos y aparatos de telecomunicaciones

El procedimiento muestra un incremento en el número de transacciones totales del año, ya que comparado con el año anterior tiene un aumento de 9.15%, sucediendo lo contrario con el tiempo promedio de atención de los trámites, debido a que presenta una reducción de 15.17%.

En resumen el procedimiento no puede controlar su variación, debido a que se evidencian durante el año en curso, 230 transacciones resueltas fuera de plazo.



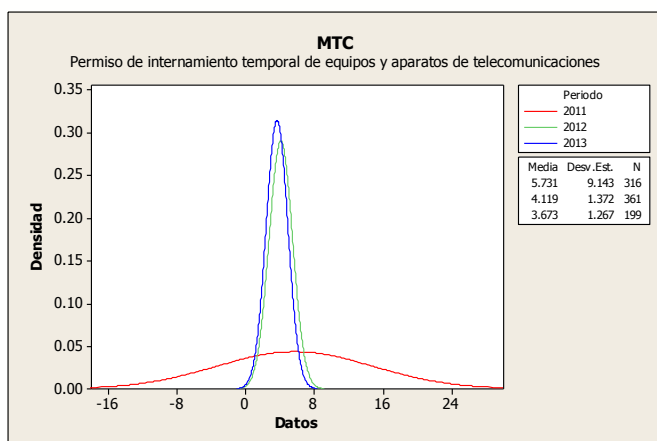
Días trámite	Transacciones	Porcentaje	Acumulado
0	65	0,20%	0,20%
1	1031	3,21%	3,42%
2	4905	15,29%	18,71%
3	9647	30,07%	48,78%
4	11310	35,26%	84,03%
5	4669	14,55%	98,59%
6	216	0,67%	99,26%
7 - +	236	0,74%	100%



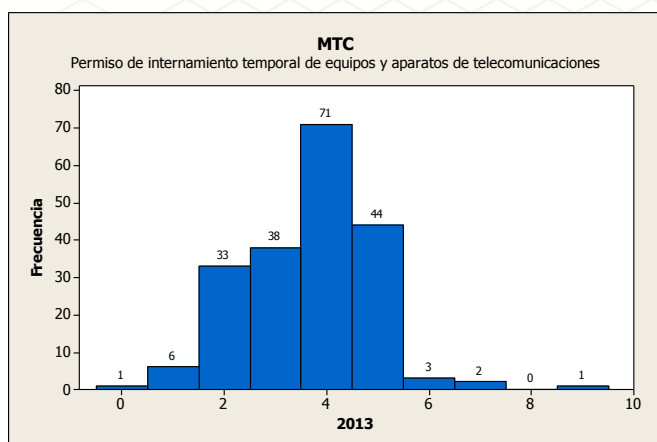
5.2 Permiso de internamiento temporal de equipos y aparatos de telecomunicaciones

El procedimiento muestra una reducción en el número de transacciones totales del año, ya que comparado con el año anterior tiene una disminución de 44.87%, mientras que el tiempo promedio de atención de los tramites se redujo en un 10.82%.

En resumen el procedimiento puede controlar su variación, sin embargo se evidencio 2 transacciones que se resolvieron en mas de 5 días, por lo que no se cumplió plenamente con la especificación del procedimiento administrativo.



Días trámite	Transacciones	Porcentaje	Acumulado
0	1	0,50%	0,50%
1	6	3,02%	3,52%
2	33	16,58%	20,10%
3	38	19,10%	39,20%
4	71	35,68%	74,87%
5	44	22,11%	96,98%
6 - +	6	3,02%	100%



Ministerio de Transportes y Comunicaciones



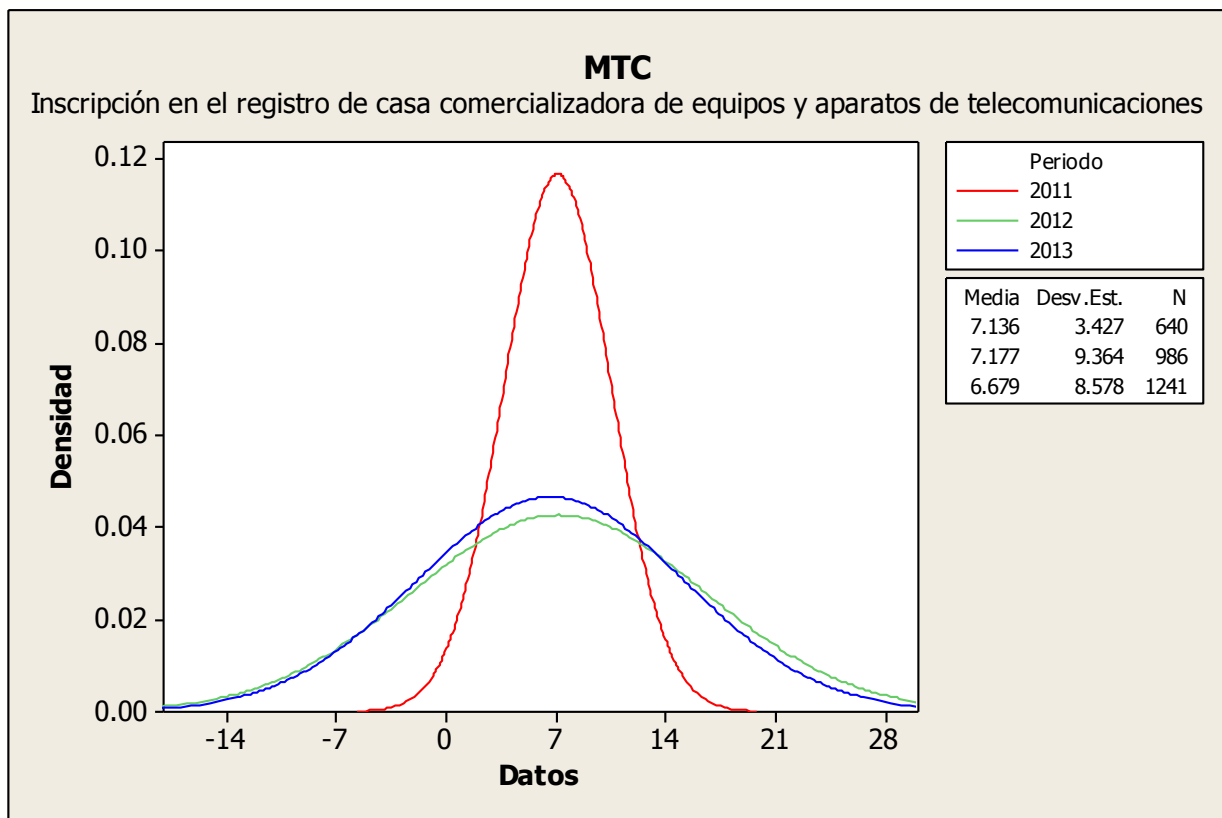
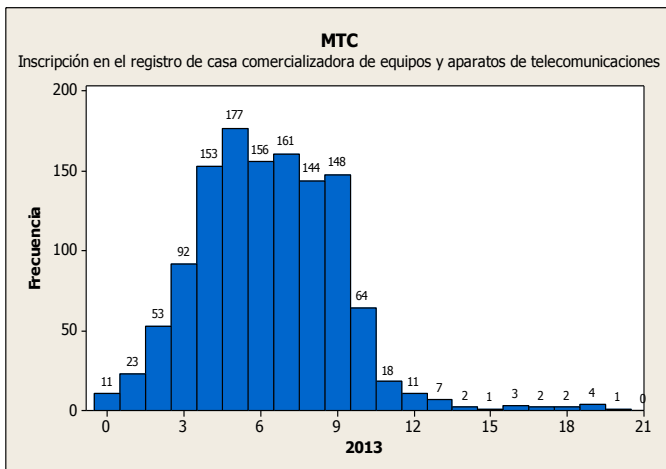
### Resumen Informativo 2013– MTC

#### 5.3 Inscripción en el registro de casa comercializadora de equipos y aparatos de telecomunicaciones

Para este procedimiento el tiempo promedio de atención se redujo en 6.93 % con respecto al año anterior, mientras que la cantidad de transacciones del año se incrementó en un 25.86%

En conclusión se puede indicar que no se ha podido controlar la variación y existe un mínimo porcentaje de transacciones que se resuelven fuera de plazo establecido en el procedimiento administrativo.

Días trámite	Transacciones	Porcentaje	Acumulado
0	11	0,89%	0,89%
1	23	1,85%	2,74%
2	53	4,27%	7,01%
3	92	7,41%	14,42%
4	153	12,33%	26,75%
5	177	14,26%	41,02%
6	156	12,57%	53,59%
7	161	12,97%	66,56%
8	144	11,60%	78,16%
9	148	11,93%	90,09%
10 - +	123	9,91%	100%

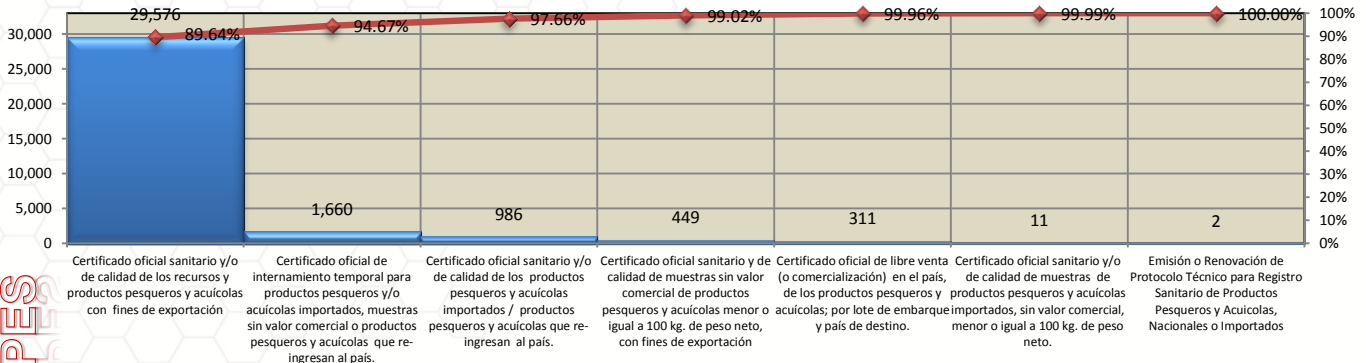


Ministerio de Transportes y Comunicaciones

## Resumen Informativo 2013 – SANIPES

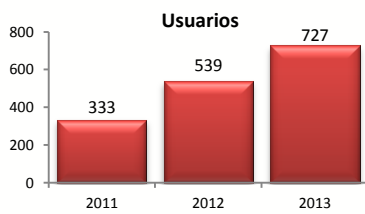
El Servicio Nacional de Sanidad Pesquera ha incorporado en la VUCE diez procedimientos administrativos, los cuales forman parte de la Resolución Ministerial N° 233-2010-MINCETUR-DM publicada el 17 de noviembre de 2010. Estos procedimientos de acuerdo a lo previsto en el Reglamento Operativo del Componente de Mercancías Restringidas en el DS N° 010-2010-MINCETUR son obligatorios que se tramiten por la VUCE desde el 18 de mayo de 2011.

### 1. Operaciones por Procedimiento



Durante el 2013, se realizaron por la VUCE 32 995 trámites del SANIPES de los cuales el 89,64% (29 576) fueron trámites de Certificado oficial sanitario y/o de calidad de los recursos y productos pesqueros y acuícolas con fines de exportación, siendo éste trámite el más representativo.

### 2. Cantidad de administrados que realizaron trámites en la VUCE



En el 2013, se incrementó en un 39,88% el total de usuarios y el 83,75% de administrados respecto al año 2012. Actualmente contamos 727 usuarios quienes han realizado por lo menos trámite en la VUCE

### 3. Administrados por región

La región que concentró la mayor cantidad de administrados que realizaron trámites en el 2013 fue Lima con un 58,50% (258), seguido por Piura con un 14,06% (68) y Callao con el 7,26% (32), entre los más representativos. Cabe destacar que a diferencia del año pasado Cajamarca, Ayacucho y Pasco realizó su primer trámite.

Posición	Región	Administrados 2013	Administrados 2012	Posición	Región	Administrados 2013	Administrados 2012
1	LIMA	258	193	11	HUANCAVELICA	3	1
2	PIURA	62	58	12	CAJAMARCA	3	0
3	CALLAO	32	25	13	MOQUEGUA	3	3
4	TUMBES	26	17	14	JUNIN	3	1
5	TACNA	12	11	15	SAN MARTIN	2	0
6	PUNO	11	8	16	CUSCO	1	1
7	ANCASH	10	6	17	AYACUCHO	1	0
8	LAMBAYEQUE	4	1	18	PASCO	1	0
9	ICA	4	6	19	UCAYALI	1	1
10	AREQUIPA	4	3				

### 4. Ranking de empresas

RK 2013	RK 2012	Empresa	2013		2012	
			Cantidad de Trámites	Cantidad en Porcentaje	Cantidad de Trámites	Cantidad en Porcentaje
1	1	PRODUCTORA ANDINA DE CONGELADOS SRL	2 363	7,16%	2 042	6,56%
2	6	SEAFROST S.A.C.	1 413	4,28%	1 017	3,27%
3	2	TECNOLOGICA DE ALIMENTOS S.A.	1 383	4,19%	1 924	6,18%
4	3	PESQUERA HAYDUK S.A.	1 078	3,27%	1 145	3,68%
5	9	INVERSIONES PERU PACIFICO S.A.	1 047	3,17%	892	2,87%
6	13	INDUSTRIAL PESQUERA SANTA MONICA S.A.	1 027	3,11%	825	2,65%
7	14	C N C S.A.C.	922	2,79%	801	2,57%
8	5	PACIFIC FREEZING COMPANY S.A.C.	912	2,76%	1 021	3,28%
9	16	PROVEEDORA DE PRODUCTOS MARINOS S.A.C	868	2,63%	790	2,54%
10	12	PESQUERA EXALMAR S.A.A.	856	2,59%	840	2,70%
		Otros	21 126	64,03%	19 823	63,70%
		<b>TOTAL</b>	<b>32 995</b>	<b>100,00%</b>	<b>31 120</b>	<b>100,00%</b>

La empresa que lidera el ranking al igual que el año anterior es PRODUCTORA ANDINA DE CONGELADOS SRL con 2 363 trámites, en segundo lugar se encuentra SEAFROST S.A.C. con 1 413 y en tercer lugar TECNOLÓGICA DE ALIMENTOS S.A. con 1 383.

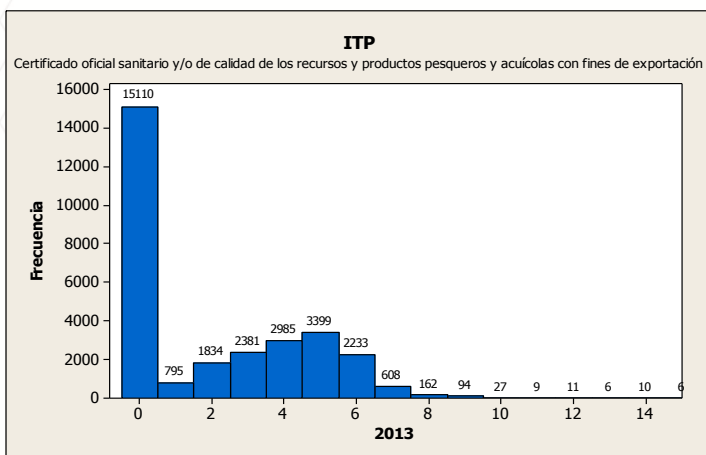
Es importante resaltar que las dos primeras empresas se han incrementado sus trámites ante la VUCE respecto al año 2012 un 13,58%, 28,03% y la tercera redujo en un 39,11% respectivamente.

5. Evolución de los tiempos de atención de los principales procedimientos

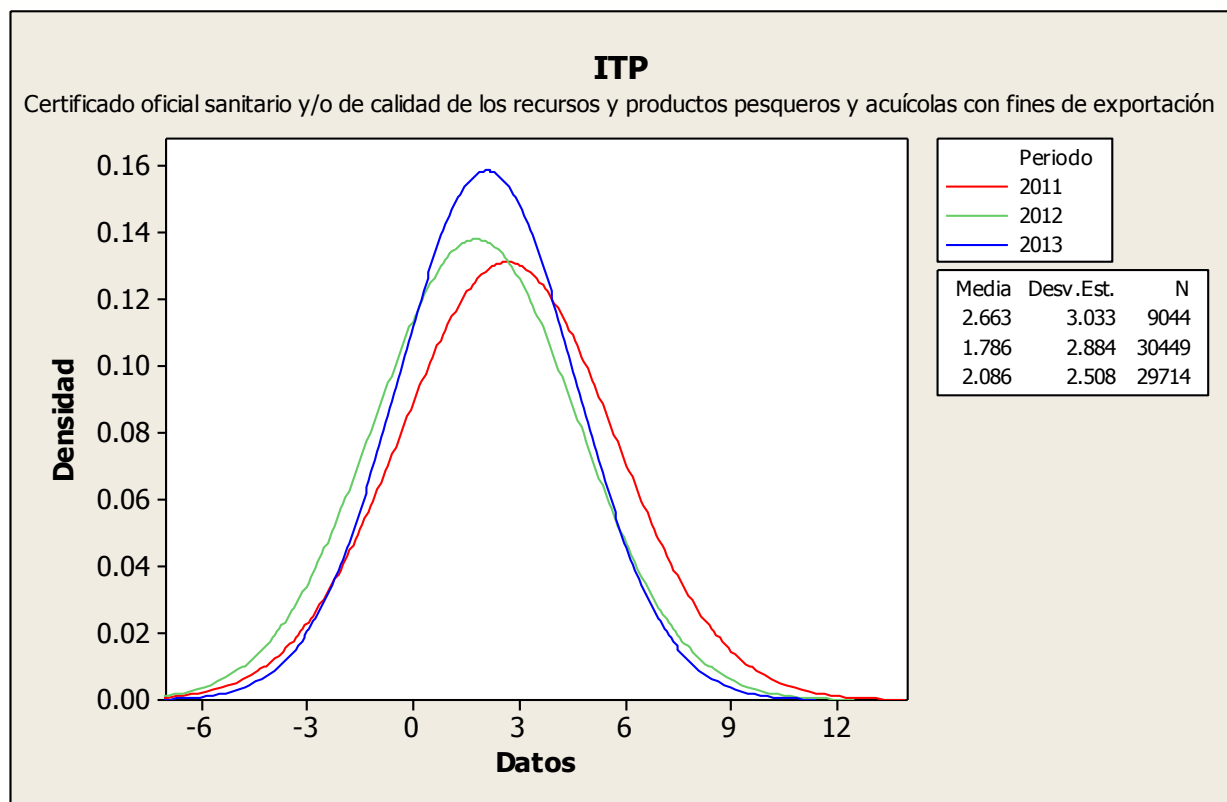
5.1 Certificado oficial sanitario y/o de calidad de los recursos y productos pesqueros y acuícolas con fines de exportación

El número de transacciones del procedimiento tuvo una reducción de 2,41%, la variación de los tiempos de atención sufrió una reducción del 13,03% mientras que el tiempo promedio de atención se incremento en 16,79% todos estos resultados comparados con el año anterior.

En conclusión a pesar de la reducción en la variación el procedimiento aun no se ha podido controlar debido a que se muestran transacciones que han sido atendidas fuera del plazo establecido.



Días trámite	Transacciones	Porcentaje	Acumulado
0	15110	50,85%	50,85%
1	795	2,68%	53,53%
2	1834	6,17%	59,70%
3	2381	8,01%	67,71%
4	2985	10,05%	77,76%
5	3399	11,44%	89,19%
6	2233	7,51%	96,71%
7	608	2,05%	98,75%
8	162	0,55%	99,30%
9 - +	207	0,70%	100%

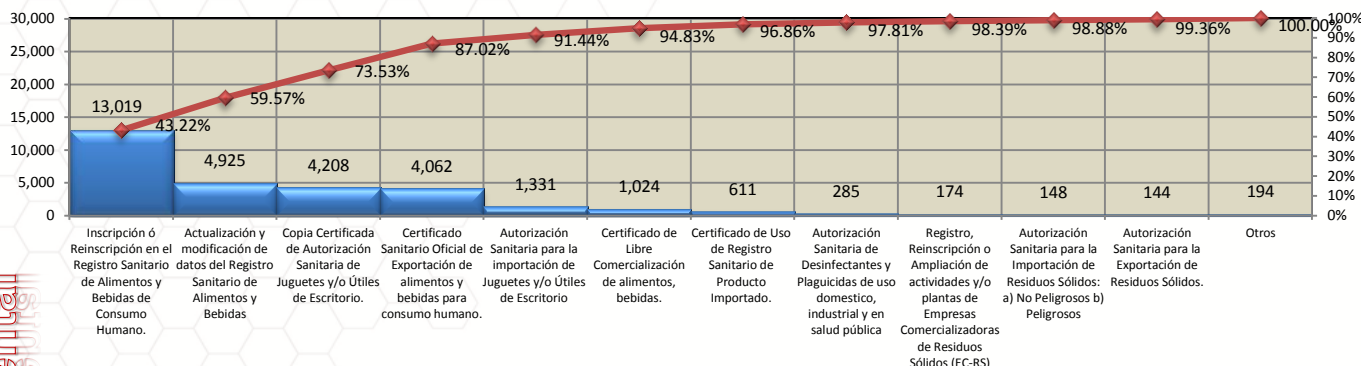


Servicio Nacional de Sanidad Pesquera - SANIPES

## Resumen Informativo 2013 - DIGESA

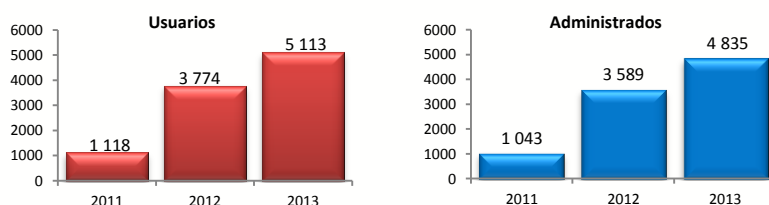
La Dirección General de Salud Ambiental ha incorporado en la VUCE 23 procedimientos administrativos, de ellos doce forman parte de la Resolución Ministerial N° 137-2010-MINCETUR-DM publicada el 19/07/2010, 6 procedimientos en la Resolución Ministerial N° 233-2010-MINCETUR-DM publicada el 17/11/2010, 1 procedimiento en la Resolución Ministerial N° 261-2010-MINCETUR-DM publicada el 31/12/2010, y 4 procedimientos en la Resolución Ministerial N° 039-2013-MINCETUR-DM publicada el 21/02/2013.

### 1. Operaciones por Procedimiento



Durante el 2013, se identificaron 30 125 trámites de la DIGESA que fueron realizados por la VUCE, de los cuales el 43,22% (13 019) fueron trámites de Inscripción ó Reinscripción en el Registro Sanitario de Alimentos y Bebidas de Consumo Humano, seguido por el trámite de Actualización y Modificación de datos del Registro Sanitario de Alimentos y Bebidas con un 16,35% (4 925) siendo estos trámites los más representativos.

### 2. Cantidad de administrados que realizaron trámites en la VUCE



En el 2013, se identificaron 5 113 usuarios pertenecientes a un total de 4 835 administrados. Todos ellos efectuaron por lo menos un trámite de la DIGESA por la VUCE. El número de usuarios respecto al 2012, se incrementó en 35,48%.

### 3. Administrados por región

La región que concentró la mayor cantidad de administrados durante el año fue Lima con el 59,25% (2 815), seguido por Arequipa con un 5,37% (255) y Tacna con el 3,71% (176), entre los más representativos.

Posición	Región	Administrados		Posición	Región	Administrados	
		2013	2012			2013	2012
1	LIMA	2 815	2 226	14	PUNO	66	37
2	AREQUIPA	255	180	15	HUANUCO	50	33
3	TACNA	176	169	16	UCAYALI	48	39
4	SAN MARTIN	148	56	17	ANCASH	45	35
5	CALLAO	120	103	18	AYACUCHO	43	17
6	LAMBAYEQUE	120	73	19	CAJAMARCA	42	25
7	LA LIBERTAD	119	82	20	PASCO	29	20
8	JUNIN	116	71	21	MADRE DE DIOS	24	15
9	PIURA	115	63	22	AMAZONAS	22	10
10	CUSCO	103	84	23	MOQUEGUA	20	12
11	ICA	93	58	24	TUMBES	15	6
12	APURIMAC	76	31	25	HUANCAVELICA	13	6
13	LORETO	75	68				

### 4. Ranking de empresas

RK 2013	RK 2012	Empresa	2013		2012	
			Cantidad de Trámites	Cantidad en Porcentaje	Cantidad de Trámites	Cantidad en Porcentaje
1	2	GLORIA S A	909	3,02%	632	2,96%
2	1	NESTLE PERU S A	743	2,47%	758	3,55%
3	3	KRAFT FOODS PERU S.A.	580	1,93%	514	2,41%
4	11	PROLIFE BIOTECH S.A.C.	555	1,84%	201	0,94%
5	5	HIPERMERCADOS TOTTUS S.A	452	1,50%	266	1,25%
6	6	ALICORP SAA	449	1,49%	246	1,15%
7	41	AJEPER S.A.	344	1,14%	801	0,30%
8	4	MOLITALIA S.A	308	1,02%	270	1,27%
9	0	CENCOSUD RETAIL PERU S.A.	277	0,92%	0	0,00%
10	9	UNION DE CER PER BACKUS Y JOHNSTON S.A.A	258	0,86%	212	0,99%
		Otros		83,82%	17 423	85,18%
		<b>TOTAL</b>	<b>30 125</b>	<b>100,00%</b>	<b>21 323</b>	<b>100,00%</b>

La empresa que más solicitudes realizó en el año fue GLORIA S.A. con 909 trámites pasando del segundo al primer puesto del ranking, el segundo lugar lo ocupa NESTLE PERU S.A. con 743 trámites.

Es importante mencionar que la empresa AJEPER S.A. ocupaba el cuadragésimo primer puesto y subió hasta el séptimo puesto en el 2013.

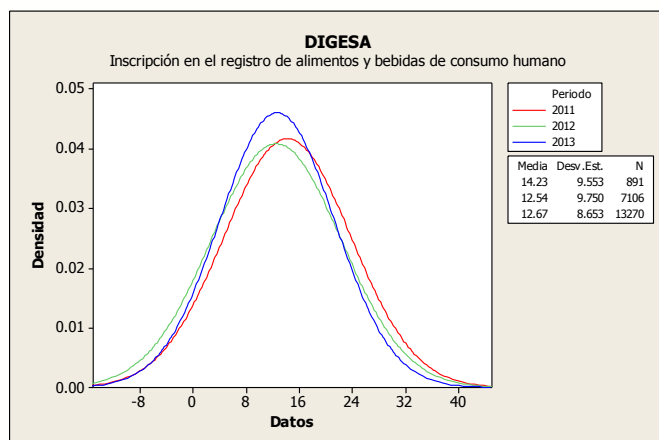
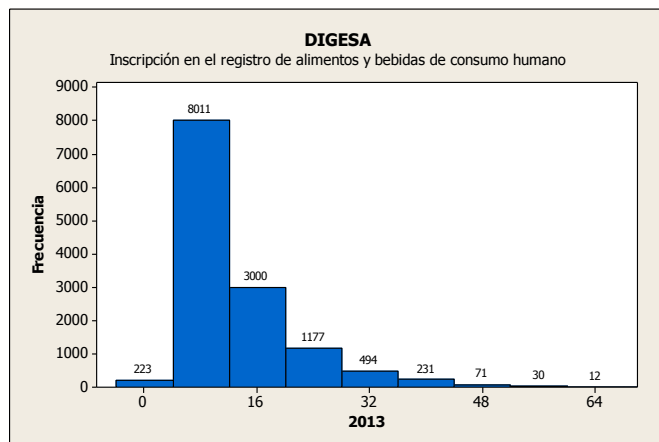
5. Evolución de los tiempos de atención de los principales procedimientos

5.1 Inscripción en el registro de alimentos y bebidas de consumo humano

Las número de transacciones del mes se incrementó en 86.74%, de la misma forma el tiempo promedio de atención aumentó en 1.03%, mientras que la variación estándar presentó una reducción del 11.25%, todos estos resultados en comparación con el año anterior.

El procedimiento aún no logra cumplir con la especificación y no puede controlar la variación en los tiempos de atención, sin embargo se evidencia mejoras en el tiempo de atención y en la reducción

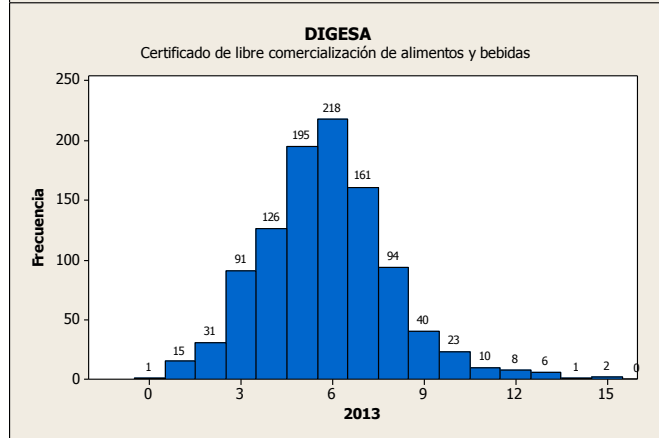
Días trámite	Transacciones	Porcentaje	Acumulado
1	6	0,05%	0,05%
2	32	0,24%	0,29%
3	185	1,39%	1,68%
4	387	2,92%	4,60%
5	532	4,01%	8,61%
6	876	6,60%	15,21%
7	1214	9,15%	24,36%
8	1451	10,93%	35,29%
9	1446	10,90%	46,19%
10	1160	8,74%	54,93%
11	945	7,12%	62,05%
12	641	4,83%	66,88%
13	531	4,00%	70,88%
14	479	3,61%	74,49%
15	326	2,46%	76,95%
16	282	2,13%	79,07%
17	255	1,92%	80,99%
18	239	1,80%	82,80%
19 - +	2283	17,20%	100%



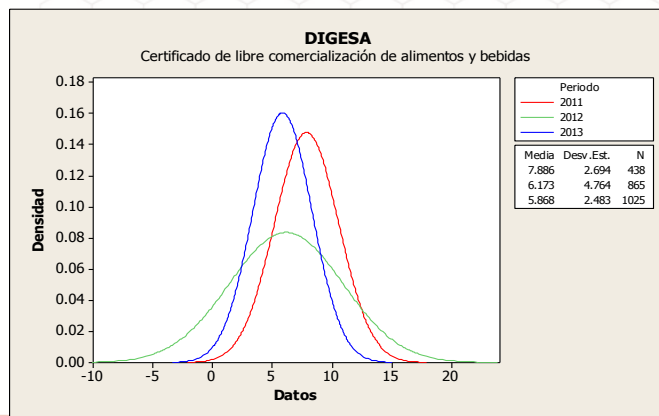
5.3 Certificado de libre comercialización de alimentos y bebidas

La cantidad de transacciones se ha incrementado en 18.49%, el tiempo promedio de atención se redujo en 4.94%, mientras que la variación se redujo un 47.87% con respecto a los resultados del año anterior.

Las transacciones del año muestran que no se ha podido cumplir con la especificación y que no se logró controlar la variación de los tiempos de atención, sin embargo existen mejoras significativas en los tiempos de atención y la reducción de la variación



Días trámite	Transacciones	Porcentaje	Acumulado
0	1	0,10%	0,10%
1	15	1,46%	1,56%
2	31	3,02%	4,59%
3	91	8,88%	13,46%
4	126	12,29%	25,76%
5	195	19,02%	44,78%
6	218	21,27%	66,05%
7	161	15,71%	81,76%
8	94	9,17%	90,93%
9	40	3,90%	94,83%
10	23	2,24%	97,07%
11	10	0,98%	98,05%
12 - +	20	1,95%	100,00%



Dirección General de Salud Ambiental

### 5.4 Certificado Sanitario Oficial de Exportación de alimentos y bebidas de consumo humano

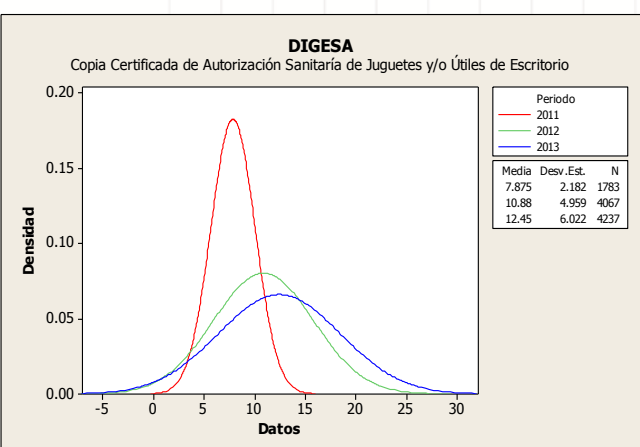
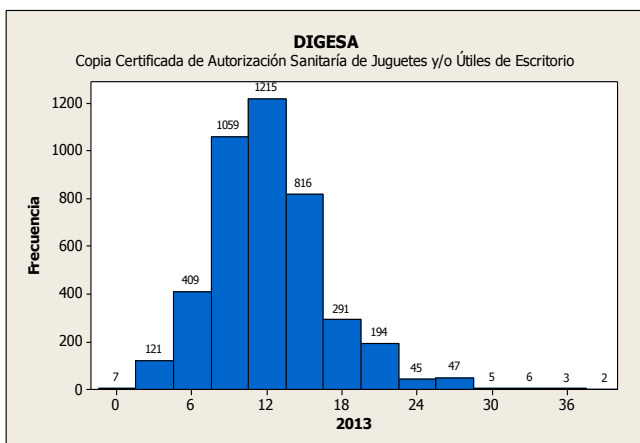
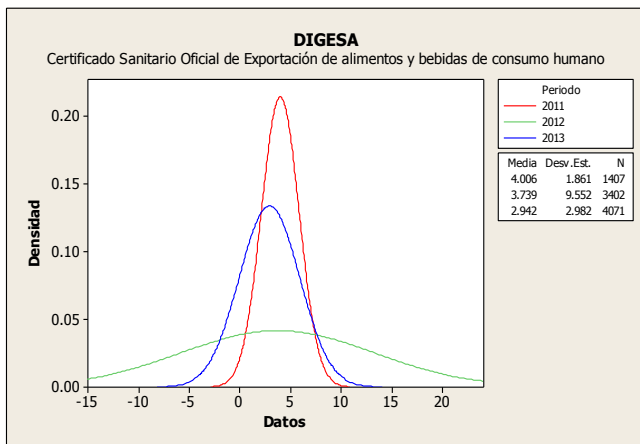
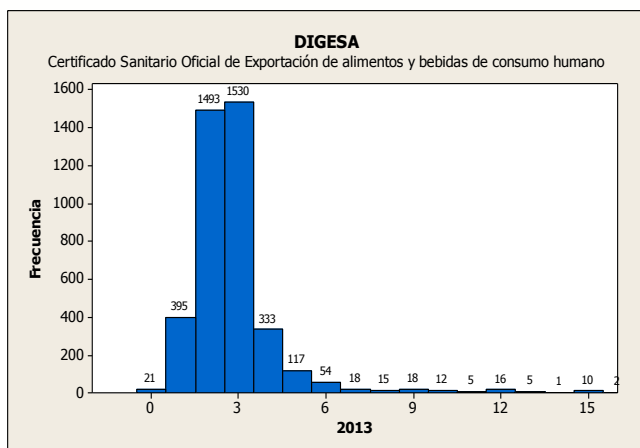
El procedimiento muestra un incremento del 19,66% en el número de transacciones, se puede apreciar una reducción del 21,31% en el tiempo promedio de atención, en cuanto a la variación de la desviación estándar se redujo en 68.78% con respecto al año anterior. Lo cual demuestra que aún habiendo mejoras notorias en el procedimiento administrativo tanto en el tiempo de atención como en la reducción de la variación, aún no se puede controlar el proceso debido a que se evidencian tiempos de atención fuera del plazo establecido.

Días trámite	Transacciones	Porcentaje	Acumulado
0	21	0,52%	0,52%
1	395	9,70%	10,22%
2	1493	36,67%	46,89%
3	1530	37,58%	84,48%
4 - +	632	15,52%	100%

### 5.5 Copia Certificada de Autorización Sanitaria de Juguetes y/o Útiles de Escritorio

El procedimiento presenta un incremento del 4.17% en la cantidad de transacciones con respecto al año anterior, asimismo la variación aumento en un 21.43% , en la misma manera el tiempo promedio de atención tuvo un crecimiento de 14.43%. Estos resultados demuestran una mejora en comparación con los resultados del año anterior, sin embargo el procedimiento aún no logra cumplir con la especificación y no puede controlar la variación en los tiempos de atención.

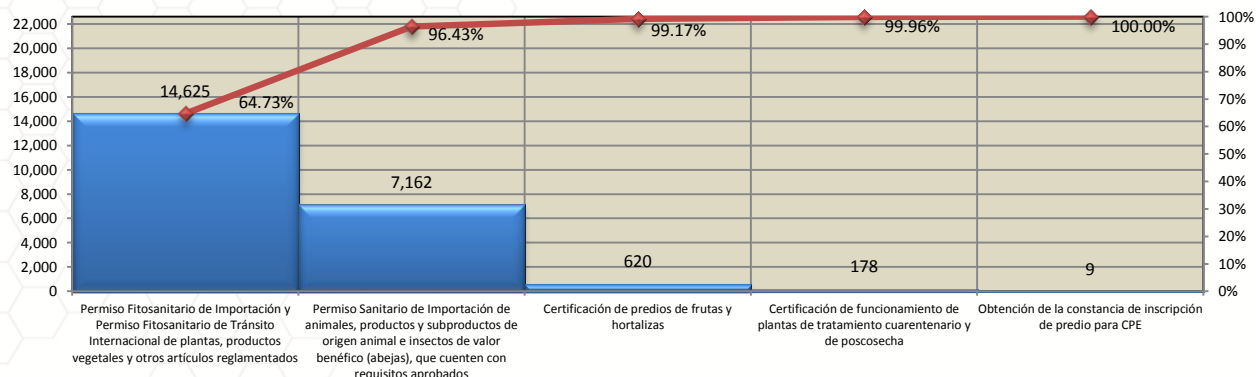
Días trámite	Transacciones	Porcentaje	Acumulado
1	7	0,17%	0,17%
2	1	0,02%	0,19%
3	34	0,80%	0,99%
4	86	2,03%	3,02%
5	87	2,05%	5,07%
6	123	2,90%	7,98%
7	199	4,70%	12,67%
8	197	4,65%	17,32%
9	324	7,65%	24,97%
10	538	12,70%	37,67%
11	448	10,57%	48,24%
12	399	9,42%	57,66%
13	368	8,69%	66,34%
14	364	8,59%	74,94%
15	272	6,42%	81,35%
16 - +	790	18,65%	100%



## Resumen Informativo 2013 - SENASA

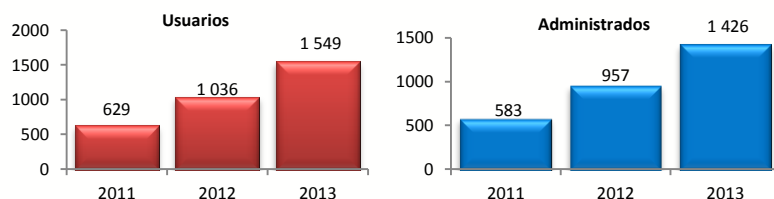
El Servicio Nacional de Sanidad Agraria ha incorporado en la VUCE 64 procedimientos, el primero de ellos forma parte de la Resolución Ministerial N° 233-2010-MINCETUR-DM publicada el 17 de noviembre de 2010, el cual de acuerdo a lo previsto el Reglamento Operativo del Componente de Mercancías Restringidas en el DS N° 010-2010-MINCETUR es obligatorio que se tramite por la VUCE desde el 18 de mayo de 2011. Posteriormente, se incorporaron 5 procedimientos en la VUCE , mediante RM N° 252-2012 MINCETUR-DM y son obligatorios que se tramiten por la VUCE a partir del 26 de Febrero 2013. Finalmente, mediante RM N° 336-2013 MINCETUR-DM del 19 de diciembre de 2013 se incorporaron 58 procedimientos que serán obligatorios que se tramiten por la VUCE a partir del 19 de Junio de 2014.

### 1. Operaciones por Procedimiento



Durante el 2013, se identificaron 22 594 trámites de SENASA realizados por la VUCE, de los cuales el 64,73% (14 625) fueron trámites de Permiso Fitosanitario de Importación y Permiso Fitosanitario de Tránsito Internacional de plantas, productos vegetales y otros artículos reglamentados, seguido por el trámite de Permiso Sanitario de Importación de animales, productos y subproductos de origen animal e insectos de 31,70% (7 162) siendo estos trámites los más representativos.

### 2. Cantidad de administrados que realizaron trámites en la VUCE



En el 2013, se identificaron 1 549 usuarios pertenecientes a un total de 1 426 administrados. Todos ellos efectuaron por lo menos un trámite por la VUCE. El número de usuarios respecto al 2012 se incrementó en 33,11%.

### 3. Administrados por región

La región que concentró la mayor cantidad de administrados durante el año fue Lima con un 56,41%, seguido por Arequipa con un 6,88% (265) y Piura con el 6,66%, entre los más representativos. La región Ayacucho no realizó ningún trámite en el 2013

Posición	Región	Administrado		Posición	Región	Administrado	
		2013	2012			2013	2012
1	LIMA	779	571	12	CAJAMARCA	11	4
2	AREQUIPA	95	76	13	JUNIN	11	3
3	PIURA	92	22	14	CUSCO	10	9
4	ICA	89	25	15	SAN MARTIN	9	10
5	TACNA	64	51	16	ANCASH	9	7
6	CALLAO	41	31	17	MADRE DE DIOS	8	4
7	PUNO	40	31	18	LORETO	5	5
8	LAMBAYEQUE	39	17	19	HUANUCO	5	3
9	LA LIBERTAD	37	24	20	AMAZONAS	2	5
10	UCAYALI	22	21	21	PASCO	2	2
11	TUMBES	11	14	22	AYACUCHO	0	1

### 4. Ranking de empresas

RK 2013	RK 2012	Empresa	2013		2012	
			Cantidad de Trámites	Cantidad en Porcentaje	Cantidad de Trámites	Cantidad en Porcentaje
1	49	GLORIA S A	686	3,04%	77	0,48%
2	2	GRANELES DEL PERU S.A.C.	665	2,94%	370	2,35%
3	8	OREGON FOODS S.A.C.	517	2,29%	261	1,65%
4	3	FRUTOS Y ESPECIAS S.A.C.	513	2,27%	355	2,25%
5	4	NATUCULTURA S.A	475	2,10%	350	2,22%
6	48	HALEMA S.A.C.	441	1,95%	246	0,49%
7	1	CONTILATIN DEL PERU S.A	391	1,73%	533	3,38%
8	16	SOCIEDAD SUIZO PERUANA DE EMBUTIDOS S.A.	364	1,61%	168	1,07%
9	56	SERVICIOS FRIGORIFICOS S A	345	1,53%	63	0,43%
10	22	BRAEDT S.A.	307	1,36%	118	0,75%
		Otros	17 890	79,18%	13 233	84,93%
		<b>TOTAL</b>	<b>22 594</b>	<b>100,00%</b>	<b>15 774</b>	<b>100,00%</b>

La empresa que lidera el ranking del 2013 es GLORIA S.A. con 686 (3,04%) trámites, cabe indicar que en el año 2012 se encontraba en el puesto 49.

Es importante mencionar que las empresas HALEMA S.A.C., SOCIEDAD SUIZO PERUANA DE EMBUTIDOS S.A., SERVICIOS FRIGORIFICOS S A y BRAEDT S.A. subieron en el ranking, ya que se encontraban en el año 2012 en los puestos 48, 16, 56 y 22 respectivamente.

Resumen Informativo 2013 - SENASA

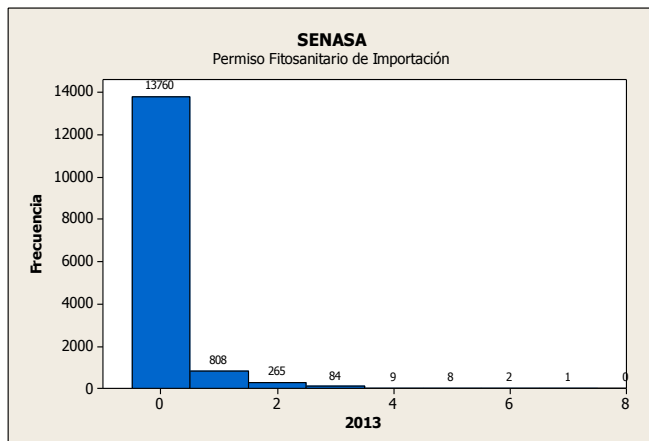
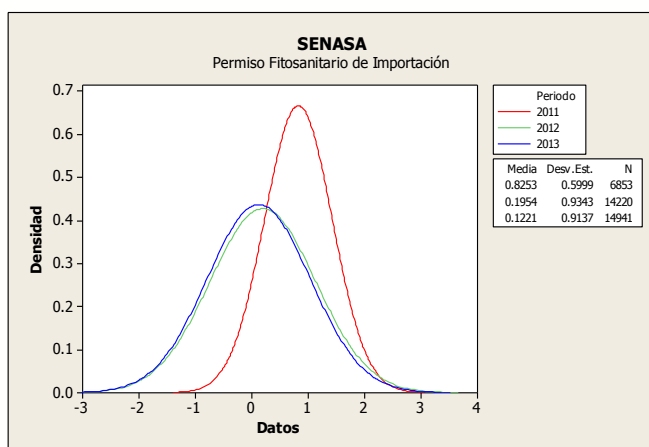
5.4 Permiso Fitosanitario de Importación

Durante el último año las transacciones aumentaron en un 5% con respecto al año anterior, el tiempo promedio de atención y la variación de los tiempos de atención se redujeron significativamente en 37,6% y 2,2% respectivamente.

Durante el último año el 97,50% de expedientes se atendieron en menos de 1 día.

Este procedimiento puede cumplir con su especificación y controlar la variación de sus tiempos de atención.

Días trámite	Transacciones	Porcentaje	Acumulado
0	13760	92,10%	92,10%
1	808	5,41%	97,50%
2	265	1,77%	99,28%
3	84	0,56%	99,84%
4 - +	24	0,16%	100%



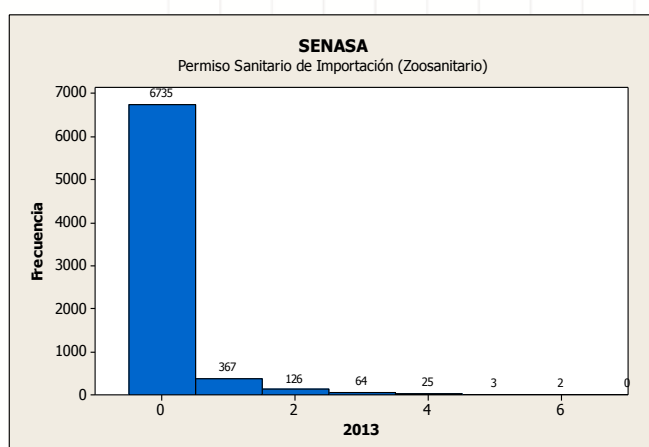
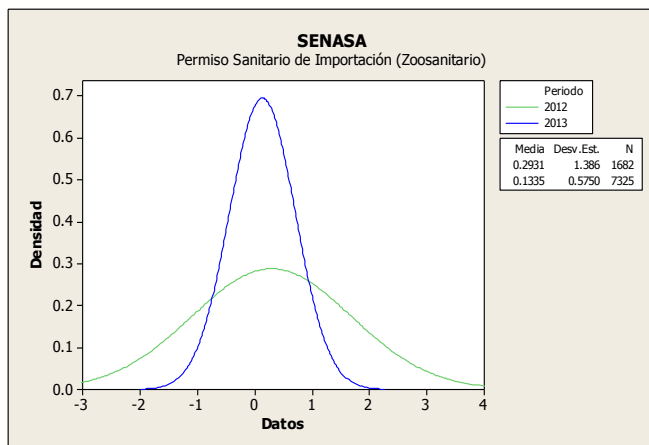
5.5 Permiso Sanitario de Importación (Zoosanitario)

Durante el último año las transacciones aumentaron en un 335% con respecto al año anterior, el tiempo promedio de atención y la variación de los tiempos de atención se redujeron significativamente en 54,45% y 58,51% respectivamente.

Durante el último año el 96,96% de expedientes se atendieron en menos de 1 día.

Este procedimiento puede cumplir con su especificación y controlar la variación de sus tiempos de atención.

Días trámite	Transacciones	Porcentaje	Acumulado
0	6735	91,95%	91,95%
1	367	5,01%	96,96%
2	126	1,72%	98,68%
3	64	0,87%	99,55%
4 - +	33	0,45%	100%



Servicio Nacional de Sanidad Agraria



## Miembros de la Comisión Especial de la Ventanilla Única de Comercio Exterior - VUCE

- Ministerio de Comercio Exterior y Turismo
- Presidencia de Consejo de Ministros
- Ministerio de Economía y Finanzas
- Ministerio de Transporte y Comunicaciones
- Ministerio de la Producción
- Superintendencia Nacional de Aduanas y Administración Tributaria (SUNAT)
- Ministerio de Salud -Dirección General de Salud Ambiental (DIGESA)
- Ministerio de Salud - Dirección General de Medicamentos, Insumos y Drogas (DIGEMID)
- Servicio Nacional de Sanidad Agraria (SENASA)
- Instituto Tecnológico de la Producción (ITP-SANIPES)
- Ministerio de Agricultura - Dirección General de Flora y Fauna Silvestre
- Ministerio del Interior - Superintendencia Nacional de Control de Servicios de Seguridad, Armas, Municiones y Explosivos de uso Civil- (SUCAMEC)
- Asociación de Agentes de Aduana del Perú (AAAP)
- Asociación de Exportadores (ADEX)
- Asociación Peruana de Agentes de Carga Internacional (APACIT)
- Cámara de Comercio de Lima (CCL)
- Sociedad de Comercio Exterior del Perú (COMEX PERÚ)
- Sociedad Nacional de Industrias (SNI)
- Autoridad Portuaria Nacional (APN)
- Gobierno Regional del Callao – Dirección Regional de Salud del Callao (DIRESA Callao)
- Ministerio de Defensa - Dirección General de Capitanías y Guardacostas del Perú (DICAPI)
- Ministerio del Interior - Superintendencia Nacional de Migraciones (MIGRACIONES)
- Empresa Nacional de Puertos (ENAPU)
- DP World Callao SA
- Asociación Marítima del Perú (ASMARPE)
- Asociación Peruana de Agentes Marítimos (APAM)
- Asociación Peruana de Operadores Portuarios (ASPPOR)

### Contactos:

Calle Uno Oeste N° 050 Urb. Córpac - San Isidro - Lima Perú

Teléfono: (51-1) 513 - 6100

Correo electrónico: [vuce@mincetur.gob.pe](mailto:vuce@mincetur.gob.pe)

Servicio de mesa de ayuda: (51-1) 720-1020