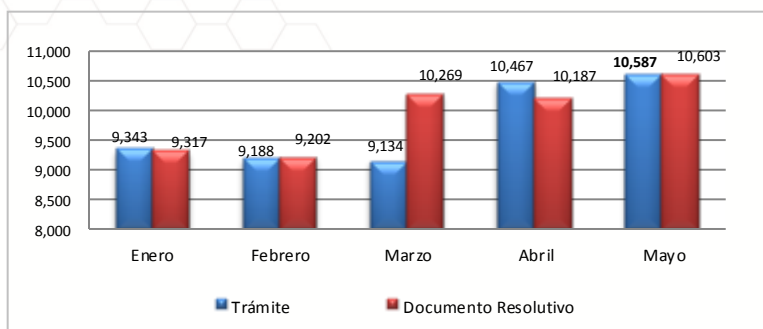


## Boletín Informativo del Componente de Mercancías Restringidas de la Ventanilla Única de Comercio Exterior

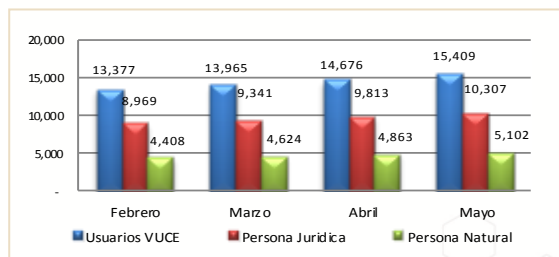
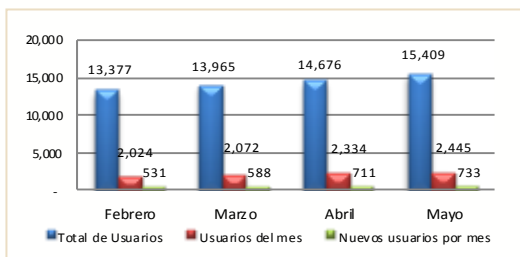
La Ventanilla Única de Comercio Exterior – VUCE viene operando desde julio del 2010, durante el mes de mayo del 2013 se han registrado 10,587 solicitudes. Asimismo se emitieron 10,603 documentos resolutivos, siendo el MTC la entidad que mayor número de transacciones ha registrado.

### 1. Evolución de transacciones



Durante el mes de mayo se efectuaron 10,587 tramites a través de la VUCE y se emitieron 10,603 permisos, licencias, autorizaciones de mercancías restringidas, el tramite del Ministerio de Transporte y Comunicaciones - MTC "Permiso de internamiento definitivo de equipos y aparatos de telecomunicaciones" es el procedimiento que tuvo el mayor número de transacciones.

### 2. Cantidad de administrados que han realizado trámites en la VUCE



Hasta mayo del 2013, 15,409 usuarios han realizado trámites en la VUCE, de ellos 10,307 son personas jurídicas y 5,102 personas naturales. Durante este mes, 2,445 usuarios realizaron trámites en la VUCE, de ellos 733 usuarios realizaron trámites por primera vez en la VUCE.

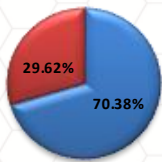
### 3. Ranking de empresas

Posición	Empresa	Cantidad de trámites	Cantidad de Documentos Resolutivos
1	PRODUCTORA ANDINA DE CONGELADOS SOCIEDAD COMERCIAL DE RESPONSABILIDAD LIMITADA	320	333
2	AMERICA MOVIL PERU S.A.C.	159	168
3	SEAFROST S.A.C.	136	137
4	GLORIA S A	134	59
5	TELEFONICA MOVILES S.A	121	125
6	INVERSIONES PERU PACIFICO S.A	116	108
7	INDUSTRIAL PESQUERA SANTA MONICA S.A.	109	111
8	ALICORP SAA	87	49
9	PESQUERA HAYDUK S.A.	83	90
10	PROVEEDORA DE PRODUCTOS MARINOS SOCIEDAD ANONIMA CERRADA	82	83
11	OTROS	9,240	9,340

En el mes de mayo el ranking de empresas es liderado por PRODUCTORA ANDINA DE CONGELADOS S.R.L. quien realizó 320 trámites y obtuvo el mayor numero de documentos resolutivos con un total de 333. En el segundo lugar se encuentra la empresa AMERICA MOVIL PERU S.A.C. con 159 tramites y 168 documentos resolutivos, y el tercer lugar lo ocupa SEAFROST S.A.C. con 136 tramites y 137 documentos resolutivos. Las 10 principales empresas representan el 12.72% del total de trámites realizados, y en su mayoría del sector pesca y alimentos.

#### 4. Horarios de inicio de los trámites

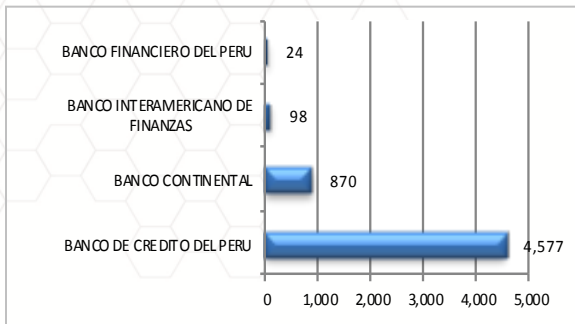
- Trámites iniciados fuera de horario de oficina
- Trámites iniciados en horarios de oficina



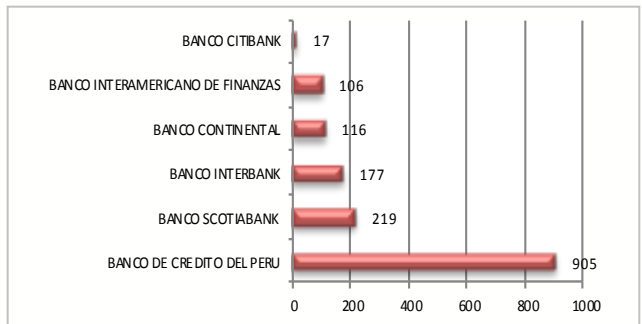
En el mes de mayo 3,652 trámites (29.62%) se iniciaron fuera de los horarios habituales de oficina del sector público, este porcentaje ratifica la importancia de la disponibilidad del servicio de la VUCE en un horario 24 x 7, lo cual permite a los usuarios iniciar sus operaciones a cualquier hora todos los días del año y desde cualquier lugar.

#### 5. Medios de Pago

Pagos por Ventanilla

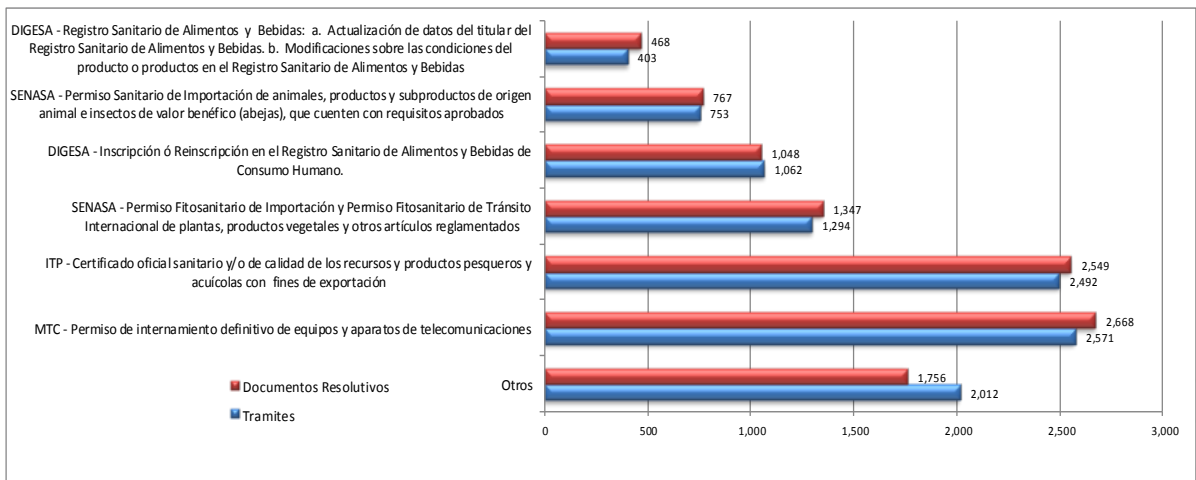


Pagos Electrónicos



Durante el mes de mayo el 78.64% de los pagos se realizaron presencialmente. El banco más concurrido para los pagos de procedimientos administrativos fue el Banco de Crédito con 77.11%.

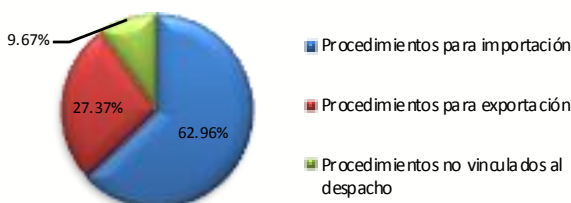
#### 6. Ranking por tipo de procedimiento administrativo



Durante el mes de mayo, el ranking fue liderado por el procedimiento de Permiso de internamiento definitivo de equipos y aparatos de telecomunicaciones del MTC con 2,571 trámites (24.28%), seguido del Certificado oficial sanitario y/o de calidad de los recursos y productos pesqueros y acuícolas con fines de exportación del ITP con 2,492 trámites (23.57%).

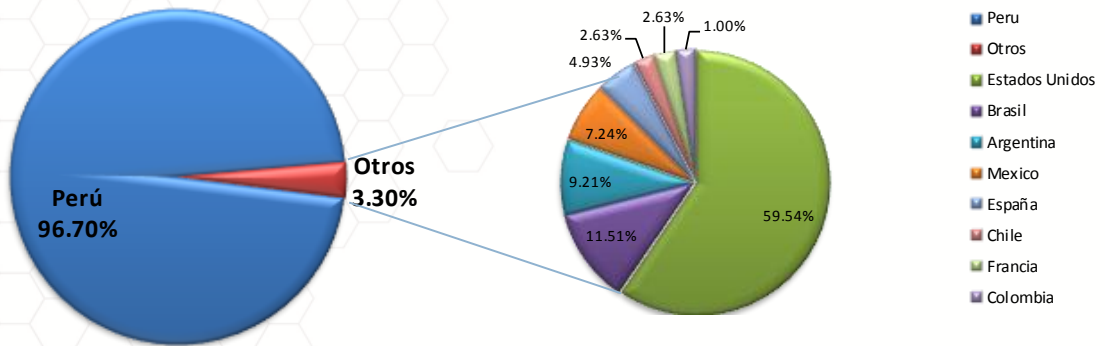
Respecto a los documentos resolutivos, también obtuvo el primer lugar el trámite de Permiso de internamiento definitivo de equipos y aparatos de telecomunicaciones del MTC con 2,668 (25.16%), documentos emitidos.

#### 7. Trámites asociados al despacho aduanero



Durante el mes de mayo, los procedimientos para la importación tuvieron mayor número de transacciones con 6,676 (62.96%), seguido por los procedimientos de exportación con 2,902 (27.37%) trámites.

## 8. País de conexión para realizar trámites ante la VUCE



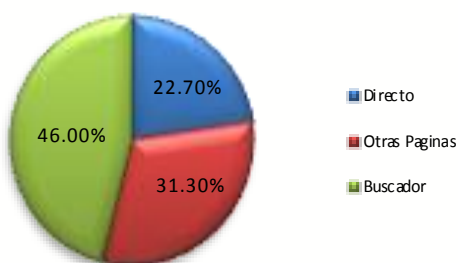
Durante el mes de mayo el 3.30% de los usuarios se conectaron desde el extranjero para operar en la VUCE, el país extranjero desde la cual accedieron la mayor cantidad de usuarios de la VUCE fue Estados Unidos, seguido de Brasil y Argentina.

## 9. Usuarios por región (Perú)

Posición	Región	Cantidad de usuarios	Cantidad de Documentos Resolutivos	Posición	Región	Cantidad de usuarios	Cantidad de Documentos Resolutivos
1	LIMA	1,741	7,491	14	APURIMAC	16	26
2	AREQUIPA	103	309	15	HUANUCO	13	18
3	TACNA	96	336	16	UCAYALI	12	20
4	CALLAO	86	474	17	CAJAMARCA	11	23
5	PIURA	57	1,076	18	ANCASH	11	30
6	ICA	44	168	19	LORETO	10	27
7	LA LIBERTAD	42	127	20	MOQUEGUA	6	10
8	CUSCO	41	60	21	AYACUCHO	5	10
9	PUNO	33	88	22	AMAZONAS	4	3
10	LAMBAYEQUE	31	59	23	MADRE DE DIOS	4	9
11	JUNIN	29	60	24	HUANCAVELICA	2	7
12	SAN MARTIN	27	33	25	PASCO	1	8
13	TUMBES	20	132				

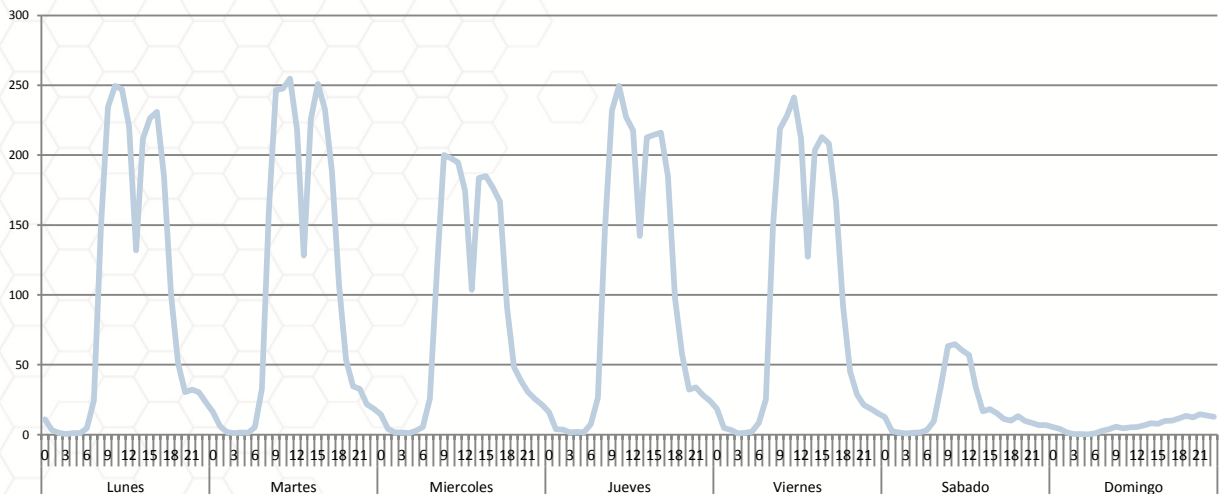
Durante el mes de mayo 2013, la mayor cantidad de usuarios de la VUCE se concentraron en Lima, llegando a ser un 71.21% del total de usuarios, emitiéndose 7,491 documentos resolutivos para esta región, seguido por Arequipa con 4.21% y Callao con un 3.93%, entre las regiones más representativas en cantidad de usuarios. Piura es la segunda región que obtuvo mayor número de documentos resolutivos seguido de Callao con 1,076 y 474 respectivamente.

## 10. Modo de ingreso a la pagina web de la VUCE



Del total de visitas a la página web de la VUCE un 22.70% de los usuarios ingresan directamente a [www.vuce.gob.pe](http://www.vuce.gob.pe), mientras que el 46% ingresa a través de un buscador ya sea por google (96.99%), bing (1.20%) entre otros, y un 31.30% ingresa a través de links desde otras páginas institucionales tales como SUNAT (48.01%), DIGESA (21.58%), MTC (11.28%) entre los más representativos. Los términos más usados para ubicar la página web en los buscadores son los siguientes: VUCE, VUCE PERU, [WWW.VUCE.GOB.PE](http://WWW.VUCE.GOB.PE), SISTEMA VUCE, etc.

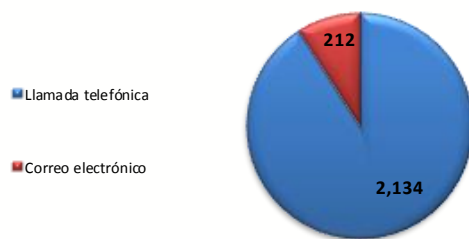
## 10. Visitas de la VUCE durante la semana



Las visitas que hacen los usuarios para realizar transacciones en la VUCE se concentran en mayor proporción de lunes a viernes entre las 8:00 am a las 05:00 pm. Los sábados habitualmente se reduce a un 35% y los domingos un 10% respecto al promedio de la cantidad de usuarios que ingresan al sistema de lunes a viernes.

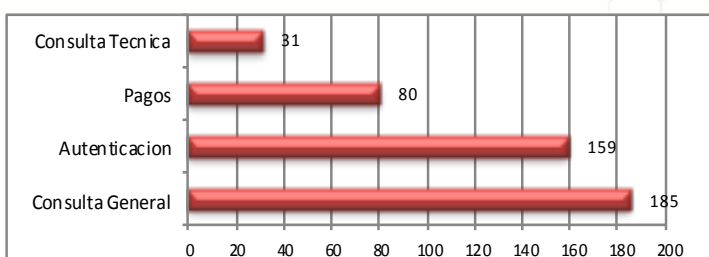
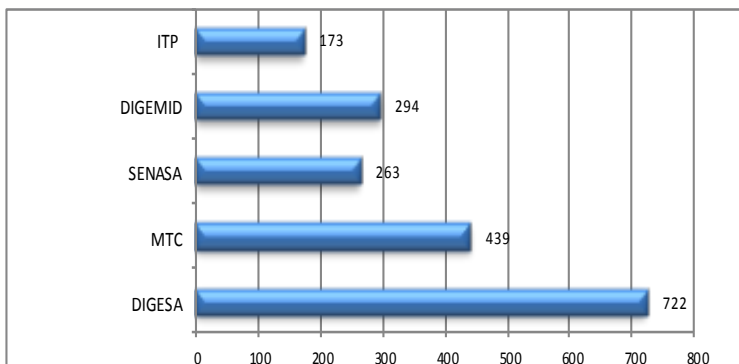
## 12. Modo de consulta de la mesa de ayuda

En el mes de mayo se registraron en la Mesa de Ayuda un total de 2,346 consultas, de las cuales el 90.96% (2,134) son llamadas telefónicas y la diferencia son correos electrónicos, es importante resaltar que las consultas realizadas son a nivel nacional e internacional.



## 13. Tipos de consulta

### Consulta por tramites de la entidad



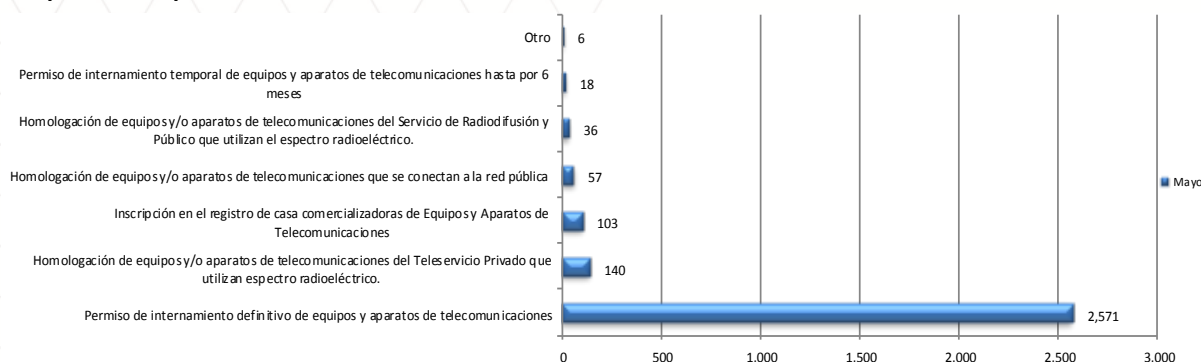
Durante el mes de mayo la entidad que obtuvo la mayor cantidad de consultas referente a los tramites fue la Direccion General de Salud Ambiental - DIGESA con el 30.77% (722), seguido del Ministerio de Transporte y Comunicaciones - MTC con 18.71% (378).

Asimismo, los usuarios también realizaron consultas referente al sistema de la VUCE obteniendo el primer lugar las Consultas Generales con 185 llamadas y/o correos electrónicos, todas las consultas se realizan a nivel nacional o internacional

## Resumen Informativo Mayo 2013– MTC

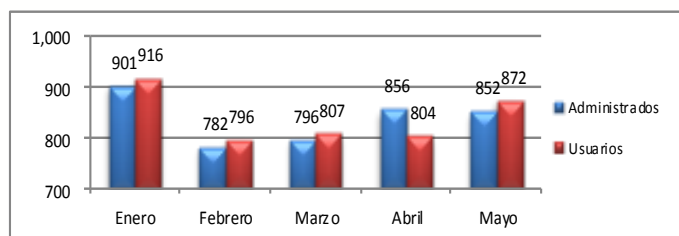
El Ministerio de Transportes y Comunicaciones ha incorporado en la VUCE ocho procedimientos administrativos, siete de ellos forman parte de la Resolución Ministerial N° 137-2010-MINCETUR-DM publicada el 19 de julio de 2010. Estos procedimientos de acuerdo a lo previsto en el Reglamento Operativo del Componente de Mercancías Restringidas en el DS N° 010-2010-MINCETUR son obligatorios que se tramitan por la VUCE desde el 20 de enero de 2011. Un último procedimiento fue incorporado con la RM N° 039-2013-MINCETUR-DM publicada el 21 de febrero de 2013.

### 1. Operaciones por Procedimiento



Durante el mes de mayo, se realizaron por la VUCE 2,931 trámites del MTC, de ellos 87.72% de trámites corresponden a Permiso de internamiento definitivo de equipos y aparatos de telecomunicación, el cual fue el trámite con más transacciones en esta entidad, al igual que en los meses anteriores.

### 2. Cantidad de administrados de MTC que realizaron trámites en la VUCE



En el mes de mayo de 2013, se identificaron 872 usuarios pertenecientes a un total de 852 administrados. Todos ellos efectuaron por lo menos un trámite por la VUCE.

### 3. Administrados por región

La región que concentró la mayor cantidad de administrados que realizaron trámites en el mes de mayo fue Lima con un 78.97%, seguido por Arequipa y Callao con un 4.57% y 3.25% respectivamente, entre los más representativos.

Posición	Región	Administ.	Porcentajes	Posición	Región	Administ.	Porcentajes
1	LIMA	657	78.97%	12	ICA	4	0.48%
2	AREQUIPA	38	4.57%	13	ANCASH	4	0.48%
3	CALLAO	27	3.25%	14	PIURA	3	0.36%
4	LA LIBERTAD	19	2.28%	15	HUANUCO	2	0.24%
5	TACNA	16	1.92%	16	MOQUEGUA	2	0.24%
6	CUSCO	14	1.68%	17	UCAYALI	2	0.24%
7	LAMBAYEQUE	11	1.32%	18	TUMBES	2	0.24%
8	SAN MARTIN	9	1.08%	19	JUNIN	2	0.24%
9	PUNO	6	0.72%	20	APURIMAC	2	0.24%
10	CAJAMARCA	6	0.72%	21	MADRE DE DIOS	1	0.12%
11	LORETO	5	0.60%				

### 4. Ranking de empresas

Posición	Empresa	Cantidad de trámites	Cantidad en Porcentajes	Cantidad de Documentos Resolutivos	Cantidad en Porcentajes
1	AMERICA MOVIL PERU S.A.C.	159	5.42%	168	5.73%
2	TELEFONICA MOVILES S.A	121	4.13%	125	4.26%
3	GRUPO DELTRON S.A.	56	1.91%	65	2.22%
4	UPS SCS (PERU) S.R.L.	54	1.84%	51	1.74%
5	HUAWEI DEL PERU SAC	52	1.77%	36	1.23%
6	ANOVO PERU S.A.C.	50	1.71%	47	1.60%
7	SAMSUNG ELECTRONICS PERU SAC	46	1.57%	47	1.60%
8	NOKIA SIEMENS NETWORKS PERU S.A.	44	1.50%	45	1.53%
9	MOTOROLA MOBILITY PERU S.R.L.	37	1.26%	22	0.75%
10	INGRAM MICRO PERU S.A.	35	1.19%	38	1.30%
11	OTROS	2,277	77.69%	2,288	78.04%

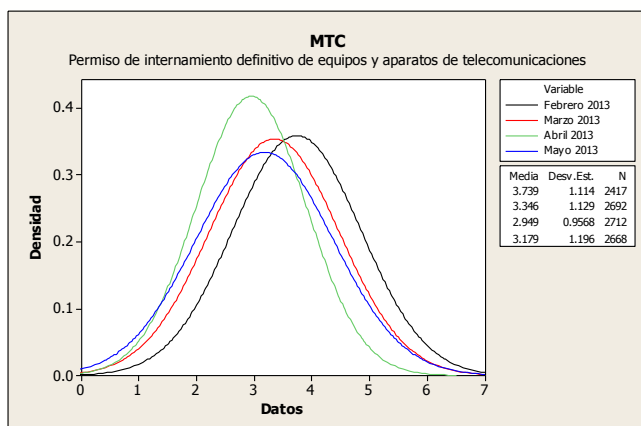
La empresa que registró más trámites en el mes de mayo fue AMERICA MOVIL PERU S.A.C. con el 5.42%, en segundo lugar se encuentra TELEFONICA MOVILES S.A con 4.13%. Los 10 primeros lugares del ranking representan el 22.31% del total de trámites en el MTC.

Asimismo, AMERICA MOVIL S.A.C. fue la empresa que también obtuvo el mayor número de Documentos Resolutivos durante el mes.

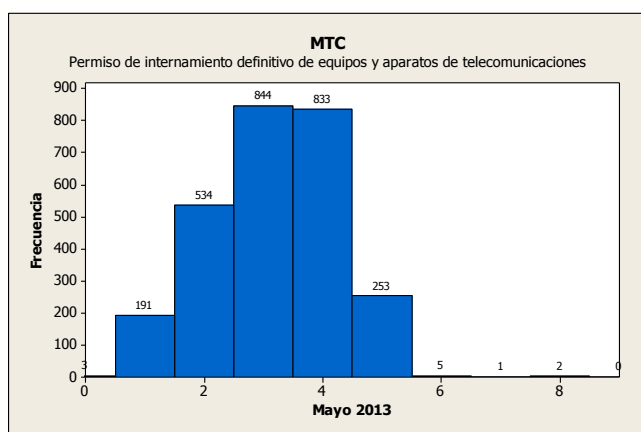
5. Evolución de los tiempos de atención de los principales procedimientos

5.1 Permiso de internamiento definitivo de equipos y aparatos de telecomunicaciones

El procedimiento muestra una reducción en el número de transacciones totales del mes, ya que comparado con el mes anterior se redujo un 2%, mientras que la variación tuvo un incremento importante del 25%, así como también se incrementó el tiempo promedio de atención de trámites pasando de 2.9 a 3.18 días. En resumen el procedimiento no pudo controlar su variación, y aún existen transacciones que son resueltas fuera de plazo, por lo tanto no se cumple con la especificación del procedimiento administrativo.



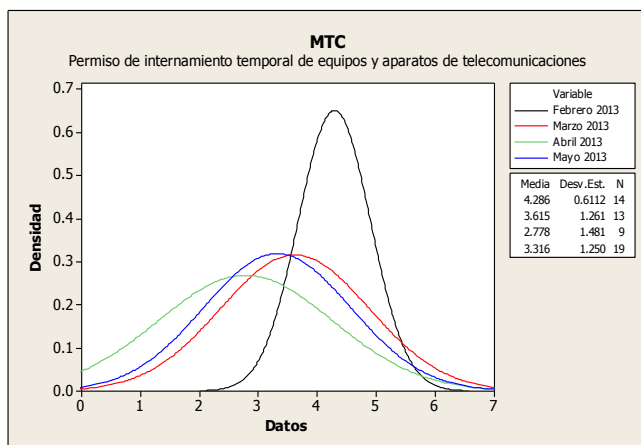
Días trámite	Transacciones	Porcentaje	Acumulado
0	3	0.11%	0.11%
1	191	7.16%	7.27%
2	534	20.01%	27.29%
3	844	31.63%	58.92%
4	833	31.22%	90.14%
5	253	9.48%	99.63%
6 - +	10	0.37%	100%



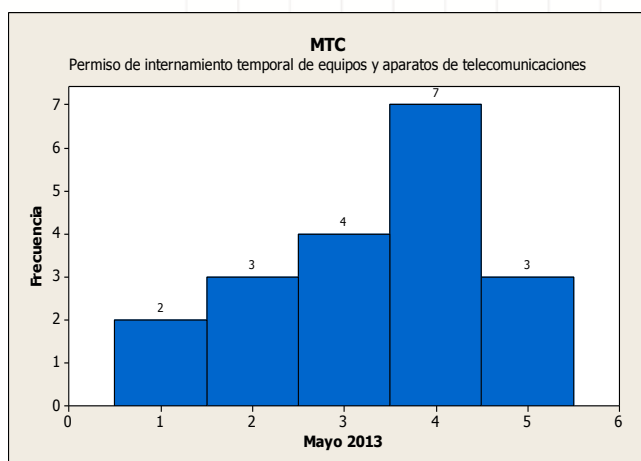
5.2 Permiso de internamiento temporal de equipos y aparatos de telecomunicaciones

Durante el último mes el volumen de las transacciones se ha incrementado en 110% con respecto al mes anterior, la variación de los tiempos de atención se han reducido en 16%, mientras que el tiempo promedio presenta un incremento de 19%.

En conclusión apreciamos que el procedimiento puede cumplir con la especificación definida y ha controlado la variación en el tiempo de atención de sus transacciones.



Días trámite	Transacciones	Porcentaje	Acumulado
1	2	10.53%	10.53%
2	3	15.79%	26.32%
3	4	21.05%	47.37%
4	7	36.84%	84.21%
5	3	15.79%	100%



Ministerio de Transportes y Comunicaciones

**5.3 Homologación de equipos y/o aparatos de telecomunicaciones**

Durante el mes de mayo las transacciones se han reducido en casi un 60%, el tiempo promedio de atención se incrementó con respecto al mes anterior en 39%, mientras que la variación en los tiempos de atención se ha incrementado en 17%. Se concluye indicando que el procedimiento de homologación no ha controlado su variación durante el mes, además no cumple con la especificación del procedimiento administrativo y ha reducido el número de transacciones con respecto al mes de abril.

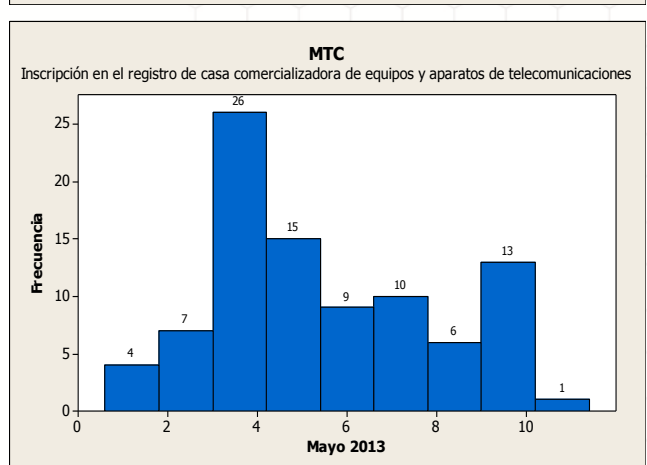
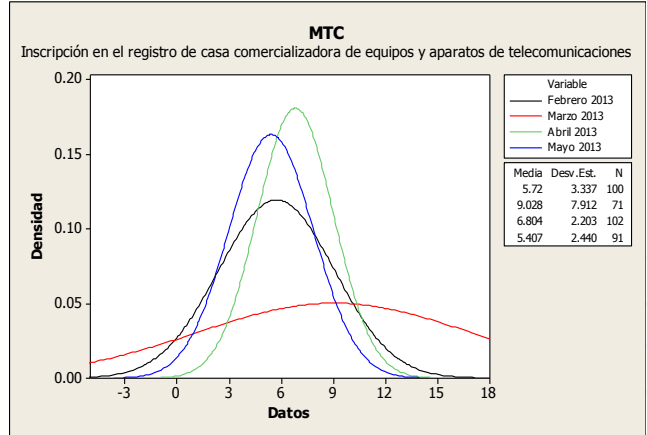
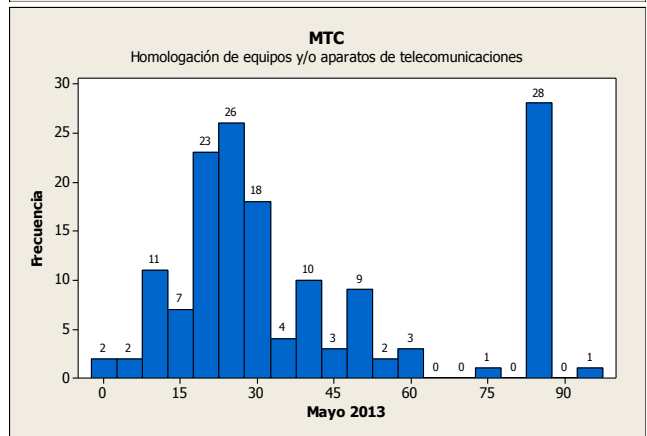
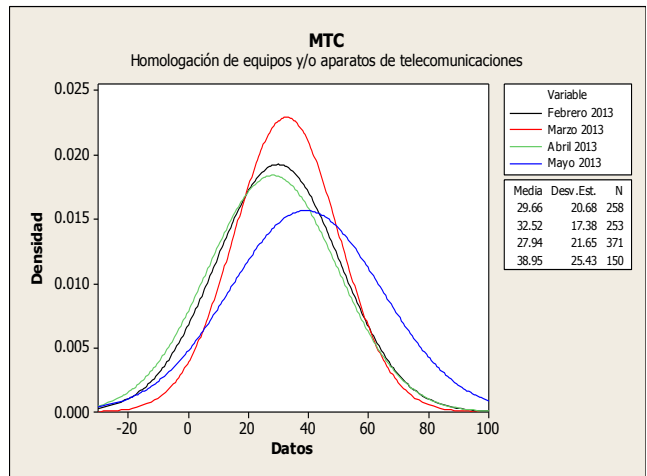
Días trámite	Transacciones	Porcentaje	Acumulado
1 - 5	3	2.00%	2.00%
6 - 10	5	3.33%	5.33%
11 - 15	10	6.67%	12.00%
16 - 20	14	9.33%	21.33%
21 - 25	27	18.00%	39.33%
26 - 30	24	16.00%	55.33%
31 - 35	9	6.00%	61.33%
36 - 40	6	4.00%	65.33%
41 - 45	7	4.67%	70.00%
46 - 50	5	3.33%	73.33%
51 - +	40	26.67%	100%

**5.4 Inscripción en el registro de casa comercializadora de equipos y aparatos de telecomunicaciones**

Para este procedimiento el tiempo promedio de atención se redujo en 21% con respecto al mes anterior, la cantidad de transacciones del mes se redujo en 11% mientras que la variación presentó un ligero incremento del 10%.

En conclusión se puede indicar que si bien el tiempo promedio de atención se redujo, aún no se ha podido controlar la variación y existen transacciones que se resuelven fuera de plazo.

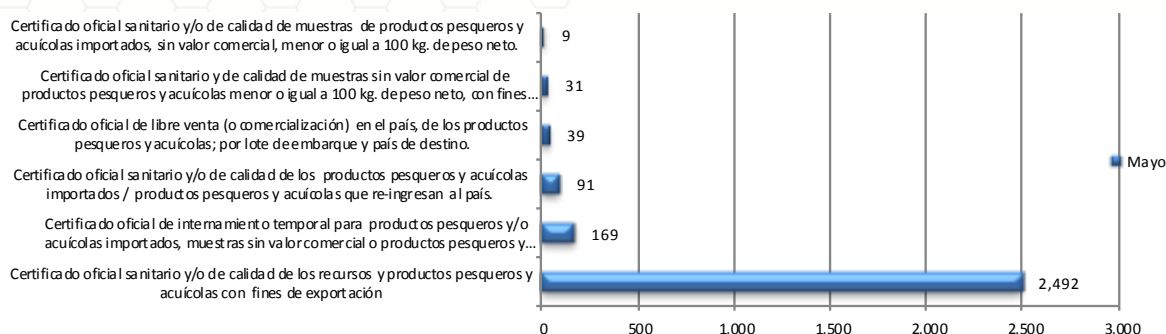
Días trámite	Transacciones	Porcentaje	Acumulado
1	4	4.40%	4.40%
2	7	7.69%	12.09%
3	8	8.79%	20.88%
4	18	19.78%	40.66%
5	15	16.48%	57.14%
6	9	9.89%	67.03%
7	10	10.99%	78.02%
8	6	6.59%	84.62%
9	10	10.99%	95.60%
10	3	3.30%	98.90%
11	1	1.10%	100%



## Resumen Informativo Mayo 2013 – ITP

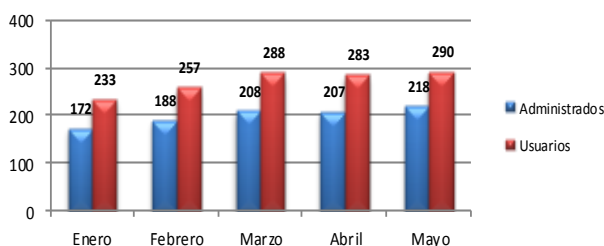
El Instituto Tecnológico Pesquero del Perú ha incorporado en la VUCE diez procedimientos administrativos, los cuales forman parte de la Resolución Ministerial N° 233-2010-MINCETUR-DM publicada el 17 de noviembre de 2010. Estos procedimientos de acuerdo a lo previsto en el Reglamento Operativo del Componente de Mercancías Restringidas en el DS N° 010-2010-MINCETUR son obligatorios que se tramiten por la VUCE desde el 18 de mayo de 2011.

### 1. Operaciones por Procedimiento



Durante el mes de mayo de 2013, se realizaron por la VUCE 2,831 trámites del ITP de los cuales el 88.03% fueron trámites de Certificado oficial sanitario y/o de calidad de los recursos y productos pesqueros y acuícolas con fines de exportación, siendo éste trámite el más representativo de la entidad, al igual que el mes anterior.

### 2. Cantidad de administrados de ITP que realizaron trámites en la VUCE



Durante el mes de mayo, se identificaron 290 usuarios pertenecientes a un total de 218 administrados. Todos ellos efectuaron por lo menos un trámite del ITP por la VUCE. Se deduce que por cada administrado se tiene a 1.33 usuarios.

### 3. Administrados por región

La región que concentró la mayor cantidad de administrados que realizaron trámites en el mes de mayo fue Lima con un 56.67%, seguido por Piura con un 16.19% y Callao con el 6.19%, entre los más representativos.

Posición	Región	Administ.	Porcentajes	Posición	Región	Administ.	Porcentajes
1	LIMA	119	56.67%	9	MOQUEGUA	3	1.43%
2	PIURA	34	16.19%	10	AREQUIPA	3	1.43%
3	CALLAO	13	6.19%	11	LAMBAYEQUE	2	0.95%
4	TUMBES	11	5.24%	12	JUNIN	2	0.95%
5	PUNO	9	4.29%	13	HUANCAVELICA	2	0.95%
6	ICA	4	1.90%	14	SAN MARTIN	1	0.48%
7	AREQUIPA	3	1.43%	15	AYACUCHO	1	0.48%
8	ANCASH	3	1.43%				

### 4. Ranking de empresas

Posición	Empresa	Cantidad de trámites	Cantidad en Porcentajes	Cantidad de Documentos Resolutivos	Cantidad en Porcentajes
1	PRODUCTORA ANDINA DE CONGELADOS SOCIEDAD COMERCIAL DE RESPONSABILIDAD LIMITADA	320	11.30%	333	11.55%
2	SEAFROST S.A.C.	136	4.80%	137	4.75%
3	INVERSIONES PERU PACIFICO S.A	116	4.10%	108	3.75%
4	INDUSTRIAL PESQUERA SANTA MONICA S.A.	109	3.85%	111	3.85%
5	PESQUERA HAYDUK S.A.	83	2.93%	90	3.12%
6	PROVEEDORA DE PRODUCTOS MARINOS SOCIEDAD ANONIMA CERRADA	82	2.90%	83	2.88%
7	PERUPEZ S.A.C.	82	2.90%	73	2.53%
8	C N C, S.A.C.	80	2.83%	78	2.71%
9	PERUVIAN SEA FOOD S.A.	73	2.58%	85	2.95%
10	TECNOLOGICA DE ALIMENTOS S.A.	65	2.30%	74	2.57%
11	OTROS	1,685	59.52%	1,710	59.34%

La empresa que más trámites registró y obtuvo la mayor cantidad de Documentos Resolutivos en el mes de mayo fue PRODUCTORA ANDINA DE CONGELADOS SOCIEDAD COMERCIAL DE RESPONSABILIDAD LIMITADA con 320 trámites y 333 Documentos Resolutivos, siguiéndole SEAFROST SAC. con 136 trámites y 137 Documentos Resolutivos. Los 10 primeros lugares del ranking representan el 40.48%.

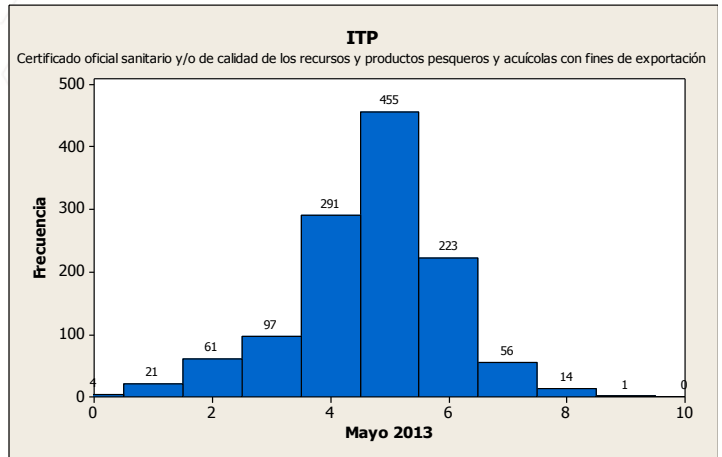


5. Evolución de los tiempos de atención de los principales procedimientos

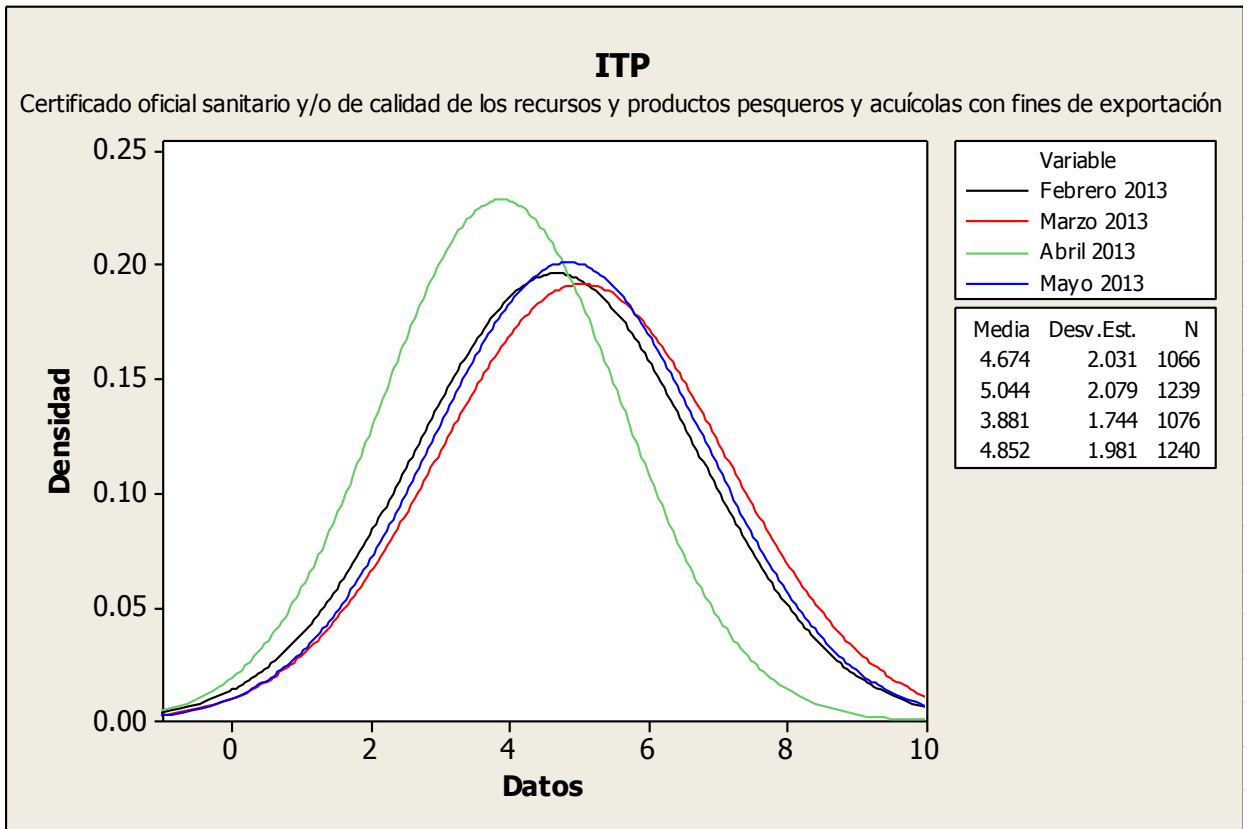
5.1 Certificado oficial sanitario y/o de calidad de los recursos y productos pesqueros y acuícolas con fines de exportación

El número de transacciones del procedimiento se ha incrementado en 15% con respecto al mes anterior, la variación de los tiempos de atención se ha incrementado en un 13%, mientras que el tiempo promedio de atención sufrió un incremento del 25% comparado al mes anterior. Mas allá del incremento en la cantidad de transacciones los resultados del mes son desfavorables.

En conclusión el procedimiento no ha podido controlar su variación y aunque el tiempo promedio de sus trámites es menor a la especificación del procedimiento hay transacciones que han sido atendidas fuera del plazo establecido.



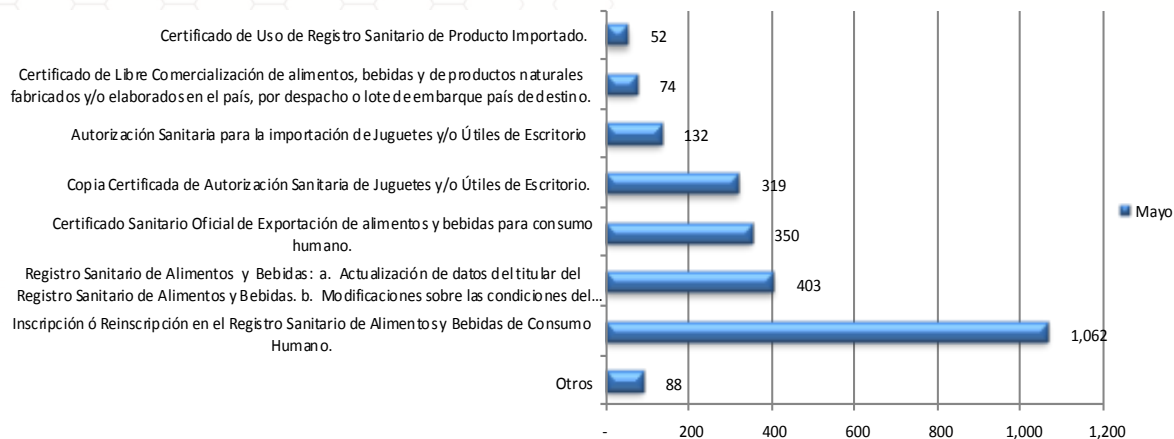
Días trámite	Transacciones	Porcentaje	Acumulado
0	4	0.32%	0.32%
1	21	1.69%	2.02%
2	61	4.92%	6.94%
3	97	7.82%	14.76%
4	291	23.47%	38.23%
5	455	36.69%	74.92%
6	223	17.98%	92.90%
7	56	4.52%	97.42%
8	14	1.13%	98.55%
9 - +	18	1.45%	100%



## Resumen Informativo Mayo 2013 - DIGESA

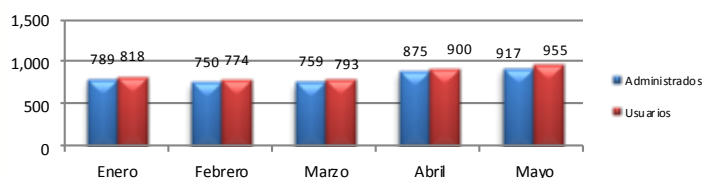
La Dirección General de Salud Ambiental ha incorporado en la VUCE veinte procedimientos administrativos, de ellos doce forman parte de la Resolución Ministerial N° 137-2010-MINCETUR-DM publicada el 19 de julio de 2010, los cuáles de acuerdo a lo previsto el Reglamento Operativo del Componente de mercancías restringidas en el DS N° 010-2010-MINCETUR son obligatorios que se tramiten por la VUCE desde el 20 de enero de 2011.

### 1. Operaciones por Procedimiento



Durante el mes de mayo 2013, se identificaron 2,480 trámites de DIGESA realizados por la VUCE, de los cuales el 42.82% (1,062) fueron trámites de Inscripción en el registro sanitario de alimentos y bebidas de consumo humano, seguido por el trámite de Actualización y modificación de datos del Registro Sanitario de Alimentos y Bebidas con un 16.25% (403) siendo estos trámites los más representativos.

### 2. Cantidad de administrados de DIGESA que realizaron trámites en la VUCE



En el mes de mayo se identificaron 955 usuarios pertenecientes a un total de 917 administrados. Todos ellos efectuaron por lo menos un trámite de DIGESA por la VUCE.

### 3. Administrados por región

La región que concentró la mayor cantidad de administrados en el mes de mayo fue Lima con un 71.38%, seguido por Tacna con un 4.75%. y Arequipa con el 3.39% entre los más representativos.

Posición	Región	Administ.	Porcentajes	Posición	Región	Administ.	Porcentajes
1	LIMA	631	71.38%	13	HUANUCO	9	1.02%
2	TACNA	42	4.75%	14	UCAYALI	5	0.57%
3	AREQUIPA	30	3.39%	15	AYACUCHO	5	0.57%
4	CALLAO	24	2.71%	16	PUNO	4	0.45%
5	JUNIN	20	2.26%	17	ANCASH	4	0.45%
6	CUSCO	20	2.26%	18	LORETO	3	0.34%
7	LA LIBERTAD	16	1.81%	19	AMAZONAS	3	0.34%
8	APURIMAC	14	1.58%	20	MADRE DE DIOS	2	0.23%
9	PIURA	14	1.58%	21	PASCO	1	0.11%
10	SAN MARTIN	13	1.47%	22	CAJAMARCA	1	0.11%
11	LAMBAYEQUE	12	1.36%	23	TUMBES	1	0.11%
12	ICA	10	1.13%				

### 4. Ranking de empresas

Posición	Empresa	Cantidad de trámites	Cantidad en Porcentajes	Cantidad de Documentos Resolutivos	Cantidad en Porcentajes
1	GLORIA S A	95	3.83%	59	2.41%
2	PROLIFE BIOTECH S.A.C.	68	2.74%	50	2.04%
3	NESTLE PERU S A	61	2.46%	70	2.86%
4	KRAFT FOODS PERU S.A.	55	2.22%	62	2.53%
5	ALICORP SAA	43	1.73%	49	2.00%
6	E WONG S A	28	1.13%	20	0.82%
7	CENCOSUD RETAIL PERU S.A.	27	1.09%	12	0.49%
8	VARGAS ARQUEQUE MIGUEL ANGEL	26	1.05%	14	0.57%
9	MOLITALIA S.A	24	0.97%	22	0.90%
10	MACHU PICCHU FOODS S.A.C.	23	0.93%	22	0.90%
11	OTROS	2,030	81.85%	2,070	84.48%

La empresa que registró más trámites en el mes de mayo fue GLORIA S.A. con 95 trámites (3.83%) y 59 documentos resolutivos (2.41%), mientras que PROLIFE BIOTECH S.A.C. ocupa el segundo con 68 trámites (2.74%) y 50 documentos resolutivos (2.04%). KRAFT FOODS PERU S.A. fue la empresa que obtuvo mayor documentos resolutivos con 70 durante este mes.

5. Evolución de los tiempos de atención de los principales procedimientos

5.1 Inscripción en el registro de alimentos y bebidas de consumo humano

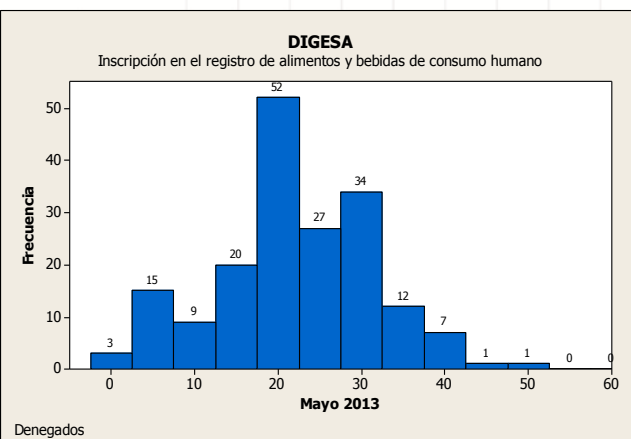
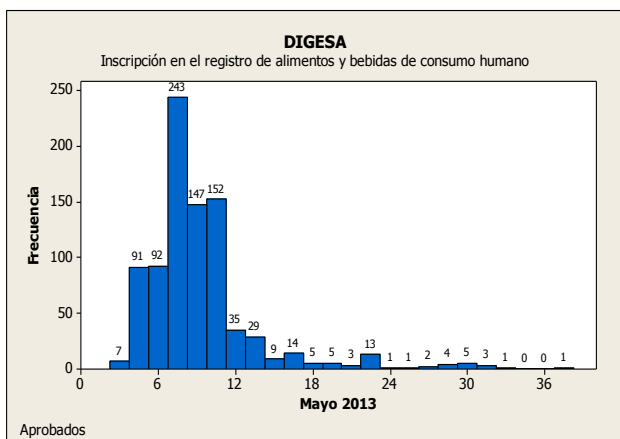
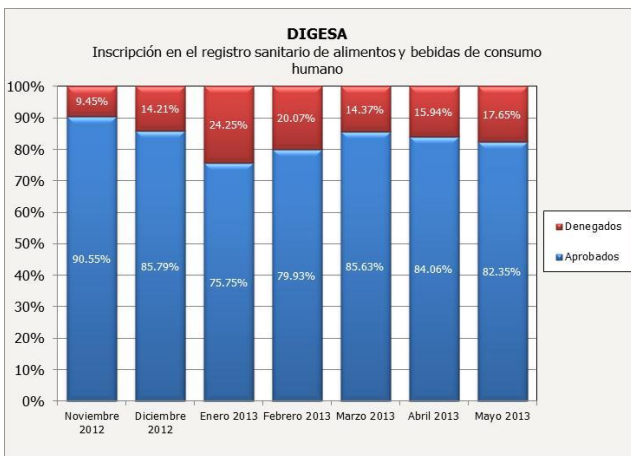
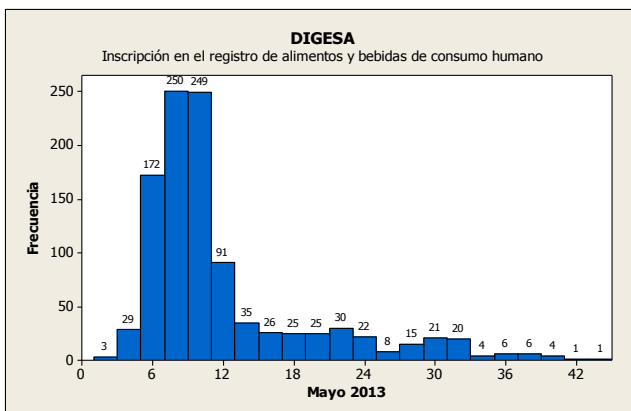
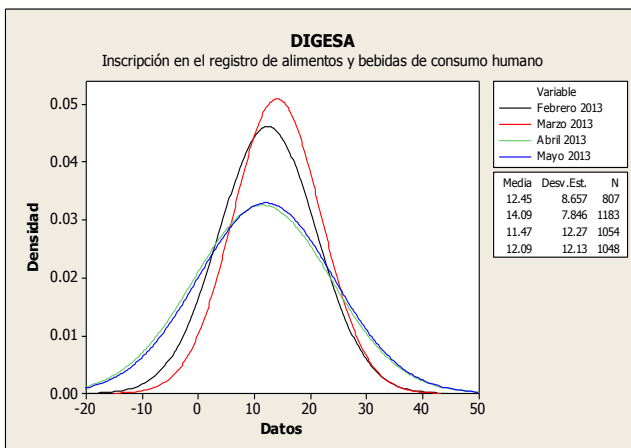
El número de transacciones del mes presentaron una reducción del 1%, el tiempo promedio de atención se incrementó en 5% y la variación presentó una reducción del 1%, todos estos resultados en comparación con el mes del abril.

Del total de transacciones resueltas en el mes el 82.35% corresponden a documentos resolutivos aprobados.

En resumen el procedimiento aun no logra cumplir con la especificación y no puede controlar la variación en los tiempos de atención.

Mes / Año	Aprobados	Denegados	Total
Noviembre 2012	939	98	1,037
Diciembre 2012	785	130	915
Enero 2013	703	225	928
Febrero 2013	645	162	807
Marzo 2013	1,013	170	1,183
Abril 2013	886	168	1,054
Mayo 2013	863	185	1,048

Mes / Año	Aprobados	Denegados
Noviembre 2012	90.55%	9.45%
Diciembre 2012	85.79%	14.21%
Enero 2013	75.75%	24.25%
Febrero 2013	79.93%	20.07%
Marzo 2013	85.63%	14.37%
Abril 2013	84.06%	15.94%
Mayo 2013	82.35%	17.65%



Dirección General de Salud Ambiental

### 5.2 Actualización de datos del titular y modificaciones sobre el producto sobre el Registro Sanitario de Alimentos y Bebidas

El procedimiento tuvo un incremento en las transacciones de 49%, así como también se incrementó el tiempo promedio de atención en un 16% y la variación de los tiempos de atención con un aumento en la desviación estándar de 5%.

En conclusión el procedimiento no logra cumplir con la especificación de los plazos y no puede controlar la variación en los tiempos de atención lo cual no permite una predictibilidad en el procedimiento.

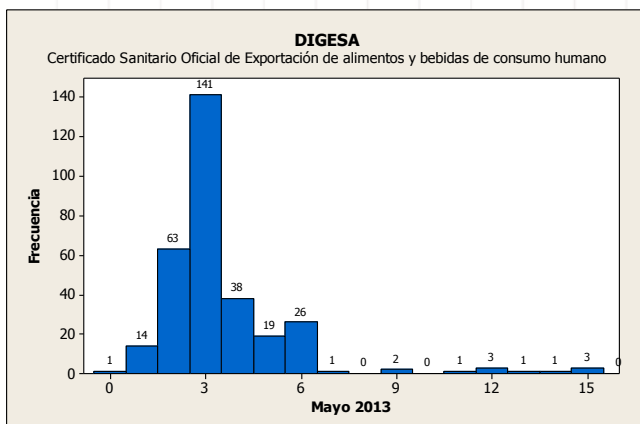
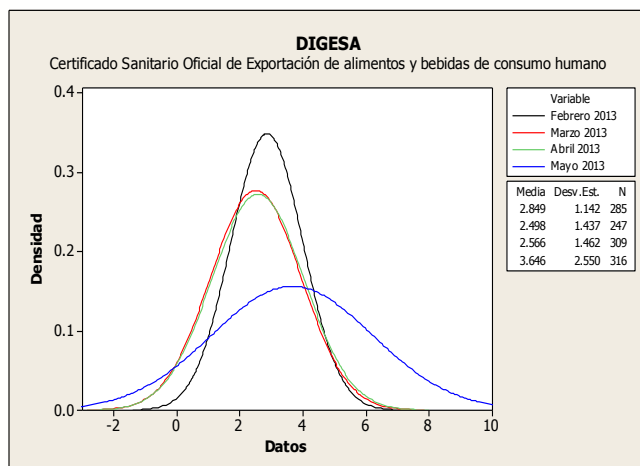
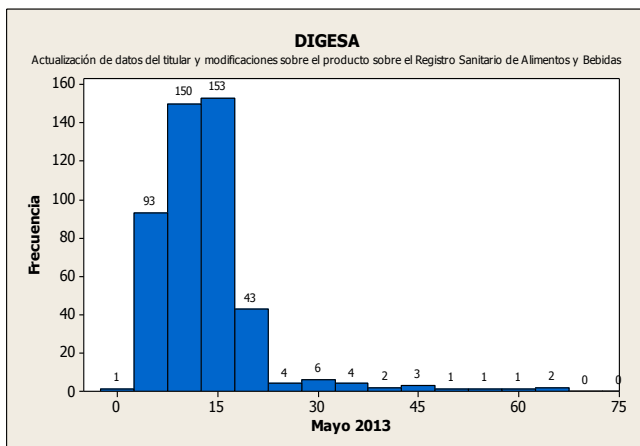
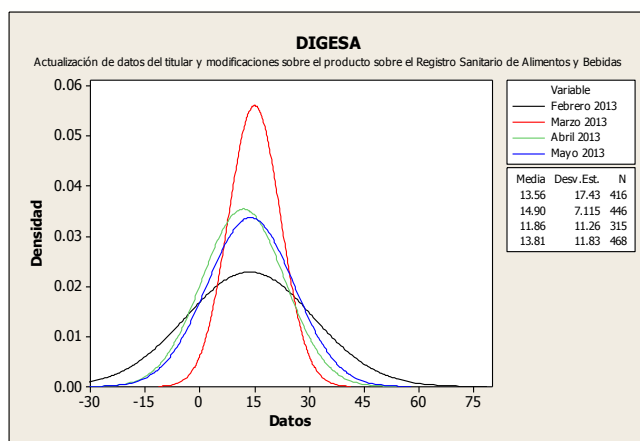
Días trámite	Transacciones	Porcentaje	Acumulado
1	1	0.21%	0.21%
2	0	0.00%	0.21%
3	3	0.64%	0.85%
4	7	1.50%	2.35%
5	13	2.78%	5.13%
6	29	6.20%	11.32%
7	41	8.76%	20.09%
8	42	8.97%	29.06%
9	28	5.98%	35.04%
10	24	5.13%	40.17%
11	26	5.56%	45.73%
12	30	6.41%	52.14%
13	23	4.91%	57.05%
14	58	12.39%	69.44%
15	28	5.98%	75.43%
16	19	4.06%	79.49%
17	25	5.34%	84.83%
18	23	4.91%	89.74%
19	25	5.34%	95.09%
20 - +	23	4.91%	100%

### 5.3 Certificado Sanitario Oficial de Exportación de alimentos y bebidas de consumo humano

Se evidencia un incremento del 2% en la cantidad de transacciones, el tiempo promedio de atención tuvo resultados negativos incrementándose un 74% y la variación creció un 42% con respecto a los resultados del mes anterior.

Las transacciones del mes muestran que no se ha podido cumplir con la especificación y que no se logró controlar la variación de los tiempos de atención.

Días trámite	Transacciones	Porcentaje	Acumulado
0	1	0.32%	0.32%
1	14	4.43%	4.75%
2	63	19.94%	24.68%
3	141	44.62%	69.30%
4	38	12.03%	81.33%
5	19	6.01%	87.34%
6	26	8.23%	95.57%
7 - +	14	4.43%	100%



### 5.4 Certificado de libre comercialización de alimentos y bebidas

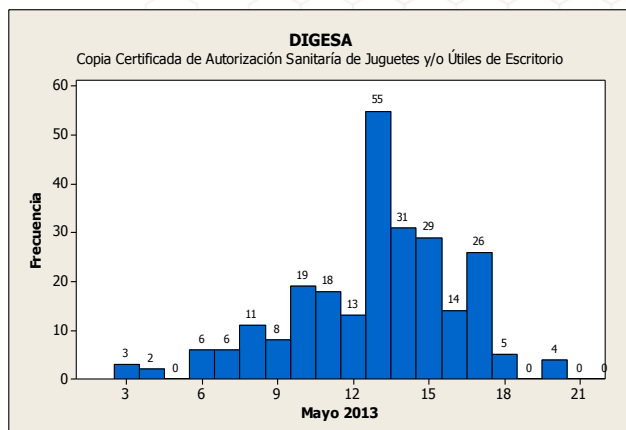
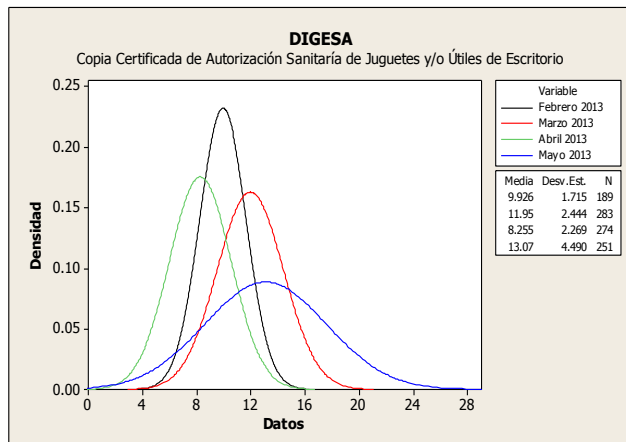
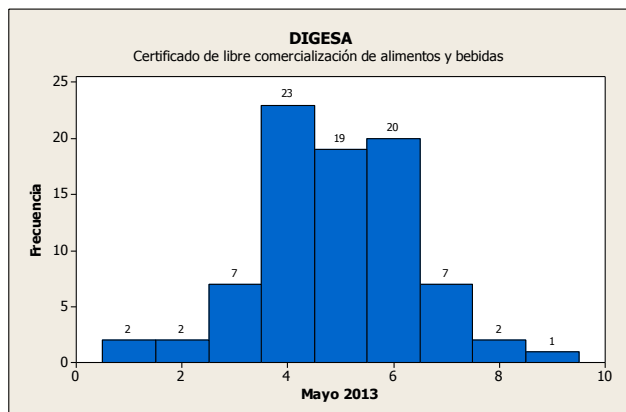
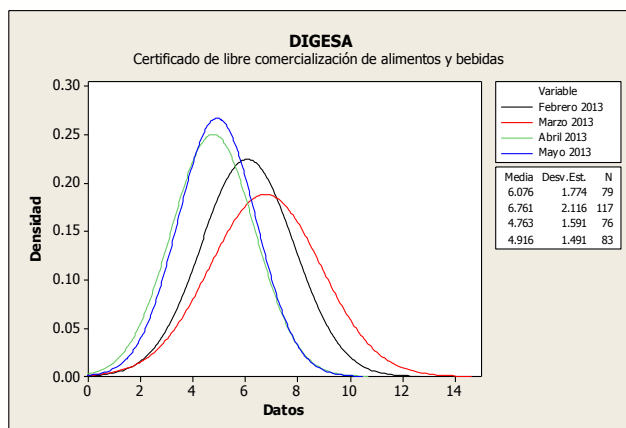
El procedimiento muestra un incremento del 9% en el número de transacciones y un incremento del 3% en el tiempo promedio de atención, en cuanto a la variación se puede apreciar que la desviación estándar se redujo un 6% con respecto al mes pasado. Estos resultados demuestran que aún no se puede controlar el proceso debido a su variación en los tiempos de atención.

Días trámite	Transacciones	Porcentaje	Acumulado
1	2	2.41%	2.41%
2	2	2.41%	4.82%
3	7	8.43%	13.25%
4	23	27.71%	40.96%
5	19	22.89%	63.86%
6	20	24.10%	87.95%
7	7	8.43%	96.39%
8	2	2.41%	98.80%
9	1	1.20%	100%

### 5.5 Copia Certificada de Autorización Sanitaria de Juguetes y/o Útiles de Escritorio

El procedimiento presenta una reducción en la cantidad de transacciones con respecto al mes anterior, se redujo 9%, mientras que la variación se incrementó en 97% y el tiempo promedio de atención del trámite se incrementó en 58%. Este procedimiento no ha podido cumplir con su especificación ni tampoco controlar la variación en sus transacciones.

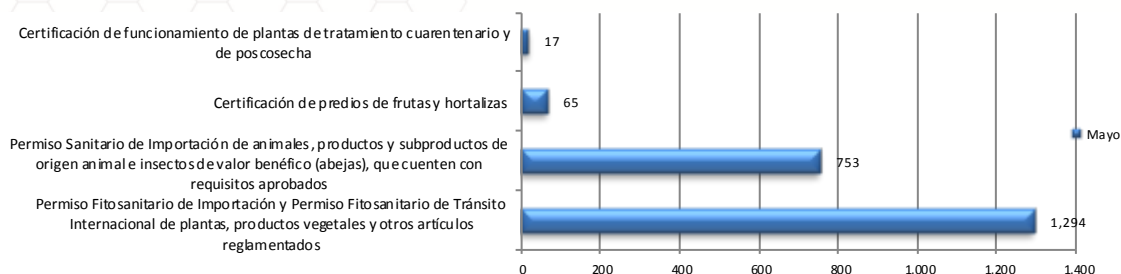
Días trámite	Transacciones	Porcentaje	Acumulado
3	3	1.20%	1.20%
4	2	0.80%	1.99%
5	0	0.00%	1.99%
6	6	2.39%	4.38%
7	6	2.39%	6.77%
8	11	4.38%	11.16%
9	8	3.19%	14.34%
10	19	7.57%	21.91%
11	18	7.17%	29.08%
12	13	5.18%	34.26%
13	55	21.91%	56.18%
14	31	12.35%	68.53%
15	29	11.55%	80.08%
16	14	5.58%	85.66%
17	26	10.36%	96.02%
18 - +	10	3.98%	100%



## Resumen Informativo Mayo 2013- SENASA

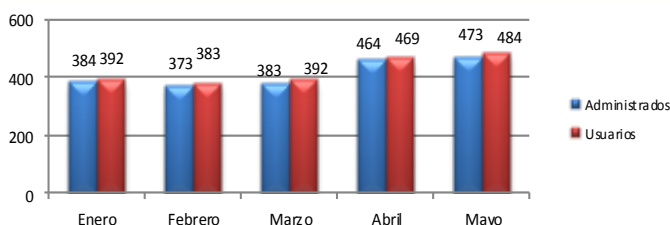
El Servicio Nacional de Sanidad Agraria ha incorporado en la VUCE un procedimiento administrativo que forman parte de la Resolución Ministerial N° 233-2010-MINCETUR-DM publicada el 17 de noviembre de 2010, el cual de acuerdo a lo previsto el Reglamento Operativo del Componente de Mercancías Restringidas en el DS N° 010-2010-MINCETUR es obligatorio que se tramite por la VUCE desde el 18 de mayo de 2011. Asimismo, se incorporaron 5 nuevos procedimientos en la VUCE, mediante RM N° 252-2012 MINCETUR-DM y son obligatorios que se tramiten por la VUCE a partir del 26 de Febrero 2013.

### 1. Operaciones por Procedimiento



Durante el mes de mayo se identificaron 2,129 trámites de SENASA, los cuales el 60.78% fueron trámites de Permiso Fitosanitario de Importación y Permiso Fitosanitario de Tránsito Internacional de plantas, productos vegetales y otros artículos, al igual que el mes anterior.

### 2. Cantidad de administrados de SENASA que realizaron trámites en la VUCE



En el mes de mayo, se identificaron 484 usuarios pertenecientes a un total de 473 administrados. Todos ellos efectuaron por lo menos un trámite por la VUCE.

### 3. Administrados por región

La región que concentró la mayor cantidad de administrados que realizaron trámites en el mes de mayo fue Lima con un 63.89%, seguido por Tacna y Arequipa con 7.44% y 6.13% respectivamente, entre los más representativos.

Posición	Región	Administ.	Porcentajes	Posición	Región	Administ.	Porcentajes
1	LIMA	292	63.89%	10	CUSCO	4	0.88%
2	TACNA	34	7.44%	11	UCAYALI	4	0.88%
3	AREQUIPA	28	6.13%	12	TUMBES	4	0.88%
4	ICA	25	5.47%	13	JUNIN	3	0.66%
5	CALLAO	18	3.94%	14	CAJAMARCA	3	0.66%
6	PUNO	12	2.63%	15	HUANUCO	3	0.66%
7	LA LIBERTAD	11	2.41%	16	MADRE DE DIOS	2	0.44%
8	LAMBAYEQUE	7	1.53%	17	SAN MARTIN	1	0.22%
9	PIURA	5	1.09%	18	LORETO	1	0.22%

### 4. Ranking de empresas

Posición	Empresa	Cantidad de trámites	Cantidad en Porcentajes	Cantidad de Documentos Resolutivos	Cantidad en Porcentajes
1	GRANELES DEL PERU S.A.C.	68	3.19%	74	3.36%
2	SERVICIOS FRIGORIFICOS S.A.	58	2.72%	59	2.68%
3	SOCIEDAD SUIZO PERUANA DE EMBUTIDOS S.A.	53	2.49%	53	2.41%
4	BRAEDT S.A.	46	2.16%	47	2.13%
5	FRUTOS Y ESPECIAS S.A.C.	44	2.07%	44	2.00%
6	HALEMA S.A.C.	44	2.07%	45	2.04%
7	SOUTH PACIFIC INTERNATIONAL S.A.C.	44	2.07%	47	2.13%
8	OREGON FOODS S.A.C.	44	2.07%	46	2.09%
9	NATUCULTURA S.A.	41	1.93%	42	1.91%
10	CUZCO TRADER S.A.C.	39	1.83%	39	1.77%
11	OTROS	1,648	77.41%	1,707	77.48%

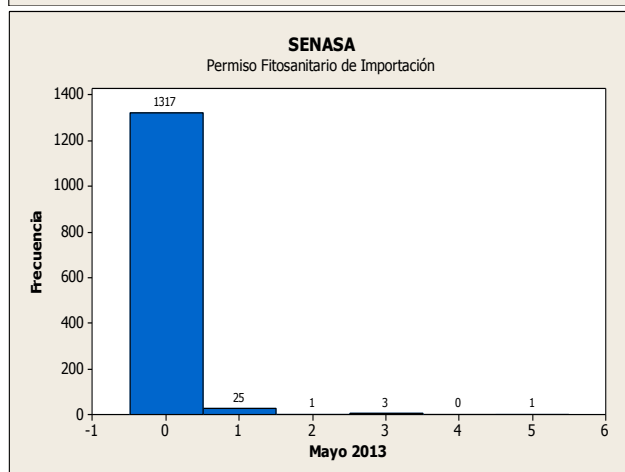
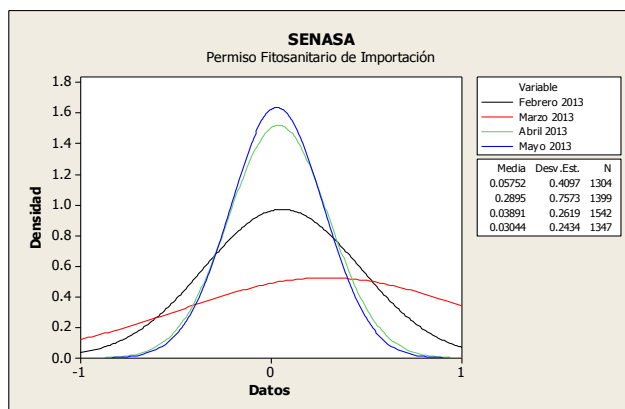
La primera empresa del ranking es GRANELES DEL PERU S.A.C. con 68 trámites y 74 documentos resolutivos, seguido de SERVICIOS FRIGORIFICOS S.A. con 58 trámites y 59 documentos resolutivos y en el tercer puesto se encuentra SOCIEDAD SUIZO PERUANA DE EMBUTIDOS S.A. con 53 trámites así como documentos resolutivos. Los 10 primeros lugares del ranking representan el 22.59% del total de trámites en SENASA.

### 5.4 Permiso Fitosanitario de Importación

Durante el último mes las transacciones se redujeron en un 13% con respecto al mes anterior, con respecto al tiempo promedio de atención, se logró reducir el tiempo de atención en un 22% con respecto al mes anterior, y de la misma forma la variación en los tiempos de atención logró una reducción respecto al mes anterior de 7%

Se concluye que se si bien se han reducido las transacciones, se cumple con los plazos establecidos, y se controla la variación del tiempo de atención, este procedimiento tiene predictibilidad.

Días trámite	Transacciones	Porcentaje	Acumulado
0	1,317	97.77%	97.77%
1	25	1.86%	99.63%
2	1	0.07%	99.70%
3	3	0.22%	99.93%
4	0	0.00%	99.93%
5	1	0.07%	100%

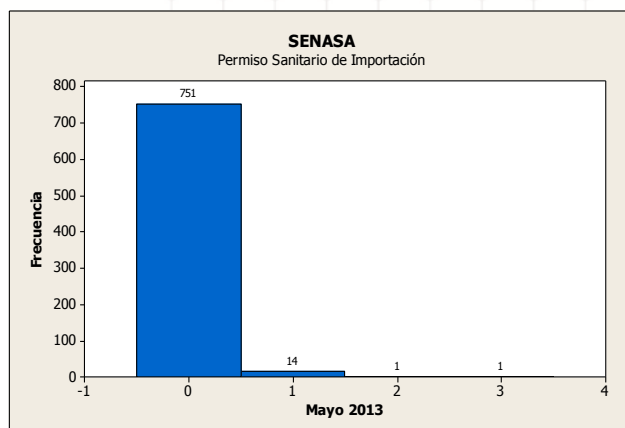
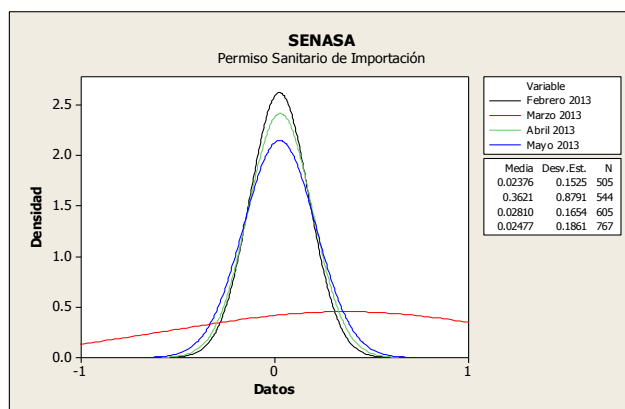


### 5.5 Permiso Sanitario de Importación (Zoosanitario)

Durante el mes de mayo de 2013 las transacciones se incrementaron en un 27% con respecto a abril, el tiempo promedio de atención del trámite mostro una reducción de 15% mientras que la variación se incrementó mostrando en el mes una desviación estándar mayor en 12% a la del mes anterior.

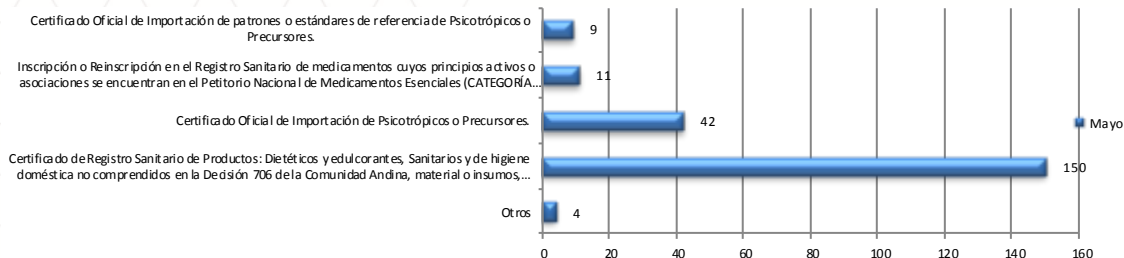
A pesar del incremento en la desviación estándar podemos afirmar que el procedimiento ha cumplido con su especificación y ha controlado su variación. Los datos indican que es un procedimiento que tiene predictibilidad y se ajusta a los plazos establecidos sin tener mayor variación.

Días trámite	Transacciones	Porcentaje	Acumulado
0	751	97.91%	97.91%
1	14	1.83%	99.74%
2	1	0.13%	99.87%
3	1	0.13%	100%



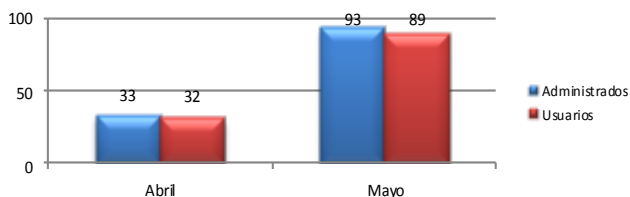
La Dirección General de Medicamentos, Insumos y Drogas ha incorporado en la VUCE procedimientos administrativos que forman parte de la Resolución Ministerial N° 233-2010-MINCETUR-DM publicada el 17 de noviembre de 2010, el cual de acuerdo a lo previsto en el Reglamento Operativo del Componente de Mercancías Restringidas en el DS N° 010-2010-MINCETUR es obligatorio que se tramite por la VUCE desde el 18 de mayo de 2011.

### 1. Operaciones por Procedimiento



Durante el mes de mayo se identificaron 216 trámites de DIGEMID, los cuales el 69.44% fueron trámites de Certificado de Registro Sanitario de Productos: Dietéticos y edulcorantes, Sanitarios y de higiene doméstica no comprendidos en la Decisión 706 de la Comunidad Andina.

### 2. Cantidad de administrados de DIGEMID que realizaron trámites en la VUCE



En el mes de mayo, se identificaron 89 usuarios pertenecientes a un total de 93 administrados. Todos ellos efectuaron por lo menos un trámite por la VUCE.

### 3. Ranking de empresas

Posición	Empresa	Cantidad de trámites	Cantidad en Porcentajes
1	DIAGNOSTICO UAL S.A.C.	18	8.33%
2	TEVA PERU S.A.	8	3.70%
3	VIKMAR S.A.C.	7	3.24%
4	ABBOTT LABORATORIOS SA	6	2.78%
5	UNIVERSO MEDICO SOCIEDAD ANONIMA CERRADA - UNIMEDIC S.A.C.	6	2.78%
6	A JAIME ROJAS REPRESENTACIONES GRLES S A	6	2.78%
7	DIDENT SRL	6	2.78%
8	ALBUJAR MEDICA S.A.C.	6	2.78%
9	INSTITUTO QUIMIOTERAPICO S A	6	2.78%
10	LABORATORIOS AC FARMA S.A.	5	2.31%
11	OTROS	142	65.74%

La primera empresa del ranking es DIAGNOSTICO UAL S.A.C. con 18 trámites, seguido de TEVA PERU S.A. con 8 trámites y en el tercer puesto se encuentra VIKMAR S.A.C. con 7 trámites. Los 10 primeros lugares del ranking representan el 34.26% del total de trámites en DIGEMID.



**Viernes 10 de mayo de 2013**

**MINAG**

**R.M. N° 158-2013-AG. Designan representantes titular y alterno del SENASA ante la Comisión Especial para la uniformización y simplificación del trámite de Ventanilla Única de Comercio Exterior.** Dar por concluida la designación de la señora Dora Pariona Javier y del señor Cesar Enrique Salas Arbaiza, como representante titular y alterno, respectivamente ante la Comisión Especial para la implementación de la VUCE, en representación de SENASA, del Ministerio de Agricultura. Se designa a la Sra. Karem Cecilia Larrauri Cordero, Especialista en Racionalización, y al Sr. José Guevara Julca, Director de la Unidad de Informática y Estadística, como representantes titular y alterno, respectivamente, del SENASA, ante la Comisión Especial para la uniformización y simplificación del trámite por la VUCE.

**Sábado 18 de mayo de 2013**

**PCM**

**R.M. N°125-2013-PCM.- Aprueban el Plan de Implementación de la Política Nacional de Modernización de la Gestión Pública 2013-2016.-** Dicho Plan establece las acciones, indicadores, metas, plazos y entidades responsables de liderar la implementación de los objetivos y lineamientos de la referida Política.

**Sábado 25 de mayo de 2013**

**MININTER**

**R.M. N° 0774-2013-IN.- Aceptan renuncia y encargan funciones de Superintendente Nacional de la SUCAMEC.-** Se acepta la renuncia del Sr. Jorge Aquiles Carcovich Cortelezzi y se encargan las funciones de Director de la SUCAMEC al Sr. Carlos Antonio Pérez Ríos.

**Viernes 31 de mayo de 2013**

**PRODUCE**

**R.M. N° 185-2013-PRODUCE.- Designan representante de la Secretaria General, quien actuará como Secretario Técnico ante la Comisión de Transferencia de funciones y el Proceso de Adscripción de los Centros de Innovación Tecnológica – CITE al Instituto Tecnológico de la Producción – ITP.** Se designa al Sr. Gustavo Morales Tarazona, en representación de la Secretaria General en el cargo mencionado.

**MEF**

**D.S. N° 107-2013-EF.- Modifican Reglamento del Decreto Legislativo N° 1126 que establece medidas de control en los insumos químicos y productos fiscalizados, maquinarias y equipos utilizados para la elaboración de drogas ilícitas, aprobado por Decreto Supremo N° 044-2013-EF.** Para mayor información, revisar el boletín de Normas Legales en el Diario Oficial El Peruano.

## Miembros de la Comisión Especial de la Ventanilla Única de Comercio Exterior - VUCE

- Ministerio de Comercio Exterior y Turismo
- Presidencia de Consejo de Ministros
- Ministerio de Economía y Finanzas
- Ministerio de Transporte y Comunicaciones
- Ministerio de la Producción
- Superintendencia Nacional de Aduanas y Administración Tributaria (SUNAT)
- Ministerio de Salud -Dirección General de Salud Ambiental (DIGESA)
- Ministerio de Salud - Dirección General de Medicamentos, Insumos y Drogas (DIGEMID)
- Servicio Nacional de Sanidad Agraria (SENASA)
- Instituto Tecnológico de la Producción (ITP)
- Ministerio de Agricultura - Dirección General de Flora y Fauna Silvestre
- Ministerio del Interior - Superintendencia Nacional de Control de Servicios de Seguridad, Armas, Municiones y Explosivos de uso Civil- (SUCAMEC)
- Asociación de Agentes de Aduana del Perú (AAAP)
- Asociación de Exportadores (ADEX)
- Asociación Peruana de Agentes de Carga Internacional (APACIT)
- Cámara de Comercio de Lima (CCL)
- Sociedad de Comercio Exterior del Perú (COMEX PERÚ)
- Sociedad Nacional de Industrias (SNI)
- Autoridad Portuaria Nacional (APN)
- Gobierno Regional del Callao – Dirección Regional de Salud del Callao (DIRESA Callao)
- Ministerio de Defensa - Dirección General de Capitanías y Guardacostas del Perú (DICAPI)
- Ministerio del Interior - Superintendencia Nacional de Migraciones (MIGRACIONES)
- Empresa Nacional de Puertos (ENAPU)
- DP World Callao SA
- Asociación Marítima del Perú (ASMARPE)
- Asociación Peruana de Agentes Marítimos (APAM)
- Asociación Peruana de Operadores Portuarios (ASPPOR)

### Contactos:

Calle Uno Oeste N° 050 Urb. Córpac - San Isidro - Lima Perú

Teléfono: (51-1) 513 - 6100 Anexo 1165

Correo electrónico: [vuce@mincetur.gob.pe](mailto:vuce@mincetur.gob.pe)

Servicio de mesa de ayuda: (51-1) 739-0670